

Contrat de Relance et de Transition Ecologique Vallée de l'Isle – Ribéraçois



24 novembre 2021



CONTRAT TERRITORIAL DE RELANCE
ET DE TRANSITION ÉCOLOGIQUE

Vallée de l'Isle et Ribéracois

ENTRE

La Communauté de Communes Isle-Vern-Salembre,

Représentée par Jean-Michel Magne, Président, autorisé à l'effet des présentes suivant délibération en date du 16 décembre 2021,

La Communauté de Communes Isle-et-Crempse-en-Périgord,

Représentée par Marie-Rose Veyssière, Présidente, autorisée à l'effet des présentes suivant délibération en date du 16 mars 2021,

La Communauté de Communes Isle-Double-Landais,

Représentée par Jean-Paul Lotterie, Président, autorisé à l'effet des présentes suivant délibération en date du 31 mai 2021,

La Communauté de Communes du Pays de Saint-Aulaye,

Représentée par Yannick Lagrenaudie, Président, autorisé à l'effet des présentes suivant délibération en date du 20 mai 2021,

La Communauté de Communes du Périgord Ribéracois,

Représentée par Didier Bazinet, Président, autorisé à l'effet des présentes suivant délibération en date du 23 mars 2021,

D'une part,

ET

L'État,

Représenté par Monsieur Jean-Sébastien Lamontagne,

Préfet de Dordogne,

Délégué territorial de l'Agence Nationale de Cohésion des Territoires,

D'autre part,

EN PRESENCE DE :

Le syndicat mixte du Pays de l'Isle en Périgord,

Représenté par Emmanuel Legay, Président, autorisé à l'effet des présentes suivant délibération en date du 30 mars 2021

4	Préambule
5	Article 1 – Objet du Contrat
7	Article 2 - Les ambitions du territoire
9	Article 3 – Les ambitions stratégiques
10	Article 4 – Le plan d’actions
13	Article 5 – Modalités d’accompagnement en ingénierie
14	Article 6 – Engagement des partenaires
17	Article 7 – Gouvernance du CRTE
20	Article 8 – Suivi et évaluation du CRTE
21	Article 9 – Résultats et attendus du CRTE
26	Article 10 – Entrée en vigueur du CRTE Article 11 - Evolution et mise à jour Article 12 - Résiliation du CRTE Article 13 - Traitement des litiges
	Annexe 1 Projet de territoire
	Annexe 2 Modèle de fiche action
	Annexe 3 Revue de projets
	Annexe 4 Rapport de concertation

Préambule

Préambule

Dans le prolongement de l'accord de partenariat signé avec les régions le 28 septembre 2020, qui se traduira dans des contrats de plan État-région (CPER) renouvelés d'une part, dans les Programmes opérationnels européens d'autre part, le Gouvernement souhaite que chaque territoire soit accompagné pour décliner un projet de relance et de transition écologique à court, moyen et long terme, sur les domaines qui correspondent à ses besoins et aux objectifs des politiques territorialisées de l'État, dans le cadre d'un projet de territoire.

La transition écologique, le développement économique et la cohésion territoriale constituent des ambitions communes à tous les territoires : elles doivent être traduites de manière transversale et opérationnelle dans la contractualisation, qui est aujourd'hui le mode de relation privilégié entre l'État et les collectivités territoriales, sous la forme de contrats territoriaux de relance et de transition écologique (CRTE). Le Gouvernement poursuit, au travers de ces nouveaux contrats, l'ambition de simplifier et d'unifier les dispositifs de contractualisation existants avec les collectivités.

Une ingénierie mutualisée

Le support technique utile à l'élaboration de cette nouvelle contractualisation a été confié par les cinq intercommunalités au syndicat mixte du Pays de l'Isle en Périgord dans le cadre d'une ingénierie du développement territorial.

Celle-ci mobilise les compétences habituelles de la structure ; à savoir : l'habitat, l'urbanisme, l'économie, les politiques contractuelles et le développement des circuits courts.



Article 1 - Objet du contrat

Les contrats de relance et de transition écologique (CRTE) ont pour objectif d'accompagner la relance de l'activité par la réalisation de projets concrets contribuant à la transformation écologique, sociale, culturelle et économique des territoires.

Les CRTE s'inscrivent

- Dans la temporalité du plan de relance économique et écologique – à court terme - par des actions concrètes et des projets mûrs, opérationnels, ayant un impact important pour la reprise de l'activité dans les territoires,
- A long terme, en forgeant des projets de territoire ayant pour ambition la transition écologique et la cohésion territoriale.

Pour réussir ces grandes transitions, les CRTE s'enrichissent de la participation des forces vives du territoire que sont les entreprises, les associations, les habitants.

La circulaire du Premier Ministre n°6231/SG du 20 novembre 2020 relative à l'élaboration des Contrats Territoriaux de Relance et de Transition Écologique confirme la contractualisation comme le mode de relation privilégié entre l'Etat et les territoires, associée à la territorialisation du plan de relance.

Le CRTE définit un cadre de partenariat et ses modalités de mise en œuvre pour réussir collectivement la transition écologique, économique, sociale et culturelle du territoire de la Vallée de l'Isle et du Ribérais autour d'actions concrètes qui concourent à la réalisation d'un projet résilient et durable. Ce contrat mobilise l'ensemble des moyens d'accompagnement existants au profit des collectivités locales, entreprises et populations des territoires engagés. Sur la base du projet de territoire, les dynamiques des dispositifs contractuels existants sont intégrées et articulées.

Le CRTE permet de concrétiser des actions communes de coopération entre les territoires dont les interactions pour des questions d'emplois, de mobilité, de services, de culture, de loisirs, de tourisme... influencent les projets de territoire.

Le contrat contient l'ensemble des engagements des différents partenaires pour l'ensemble de la période contractuelle 2021-2026 : Etat, opérateurs, collectivités, secteur privé.

Le territoire Vallée de l'Isle & Ribérais

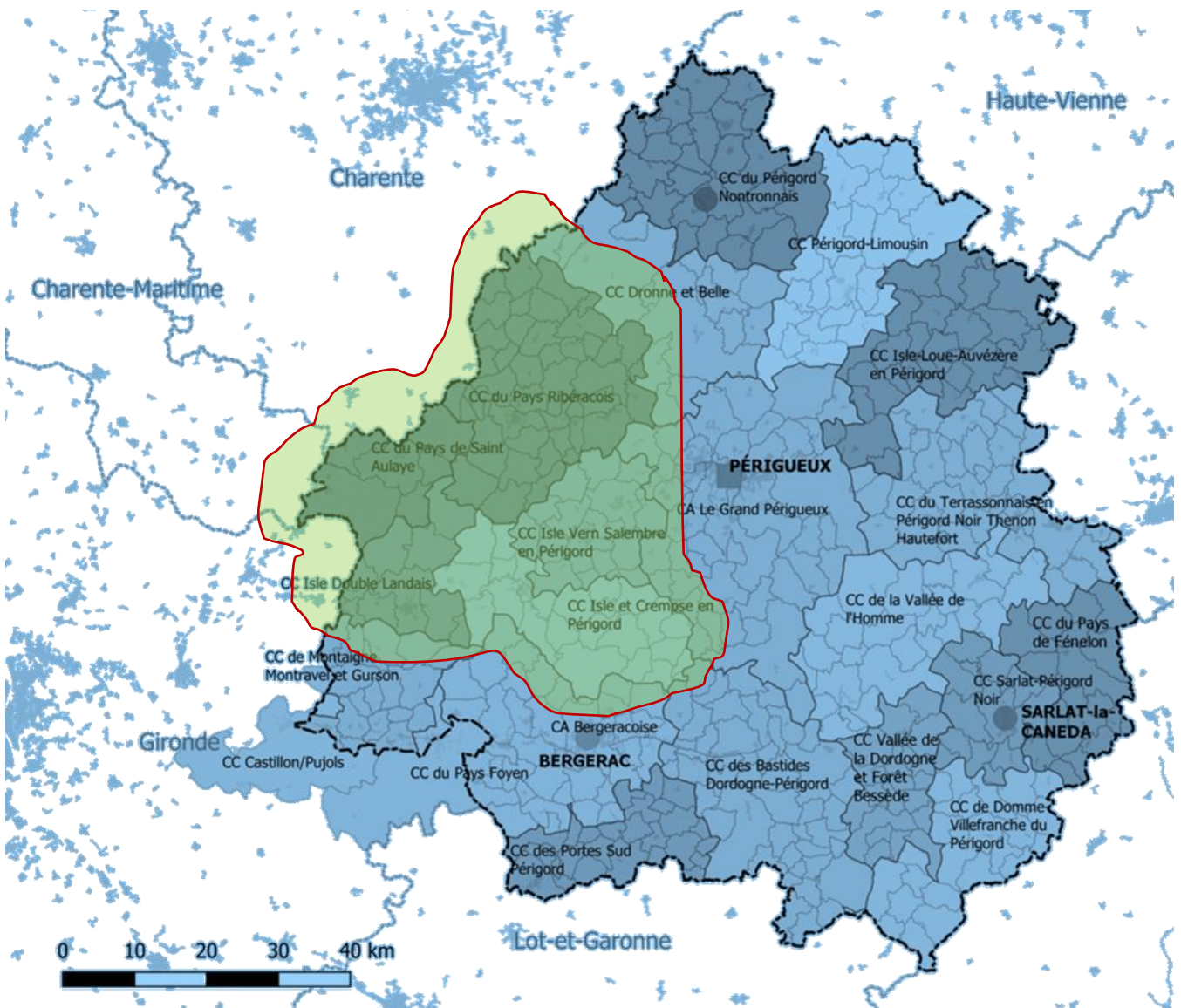
Le territoire de la Vallée de l'Isle et Ribérais et ses partenaires ont souhaité s'engager dans cette démarche de contractualisation.

Celle-ci implique ainsi les cinq intercommunalités d'Isle-Vern-Salembre, Isle-et-Crempe-en-Périgord, Isle-Double-Landais, Pays de Saint-Aulaye et Périgord Ribérais. Les trois premières intercommunalités sont membres du Pays de l'Isle en Périgord ; les deux autres sont membres du Pays du Périgord Vert.

Les cinq intercommunalités se situent dans l'arrondissement de Périgueux.

Ce territoire compte 71 640 habitants sur 188387 km², soit 17% de la population du département.

Ce périmètre ne reproduit pas exactement de dispositifs contractuels existants. Cependant, il recoupe partiellement plusieurs échelles de politiques publiques, au niveau du Pays de l'Isle en Périgord ou de celui du Périgord Vert notamment. Au-delà de ces aspects contractuels, les territoires du périmètre partagent de plus des situations économiques, sociales et environnementales relativement similaires, bien qu'hétérogènes.



Article 2 – Les ambitions du territoire Vallée de l’Isle & Ribéracois

Les ambitions du territoire Vallée de l’Isle - Ribéracois

Le projet de territoire porte l’ambition politique et stratégique du territoire. Il relie l’histoire du territoire avec ses réalités présentes et sa trajectoire dans la transition pour construire un avenir durable. La vision stratégique constitue la colonne vertébrale du projet de territoire ; elle donne un sens commun aux actions et à l’engagement des acteurs.

L’élaboration d’une vision stratégique suppose :

- D’identifier les enjeux du territoire à l’aune de la transition écologique et de la cohésion territoriale transversaux et interdépendants, les forces et faiblesses, et de favoriser l’articulation entre les différentes dimensions qu’elles soient écologiques, économiques, sociales, culturelles, éducatives, relatives à la santé, etc. en favorisant les synergies et les complémentarités entre les territoires
- De les décliner en orientations stratégique et en plans d’actions.

Cette vision peut être élaborée suivant différentes méthodes en s’appuyant sur l’existant (PLUi, PLH, SCOT, PCAET, SDAASAP, SRDEII, SRADDET...). Elle se construit et doit être partagée avec l’ensemble des acteurs territoriaux – acteurs socio-économiques, associations, habitants, collectivités territoriales, services de l’État, etc. Associer en amont les acteurs socio-économiques et les habitants, usagers du territoire, est un gage de partage de la vision stratégique et de l’émergence de porteurs de projets engagés.

La vision stratégique du territoire est évolutive ; elle prend en compte l’avancée du projet de territoire et les évènements qui peuvent impacter le territoire.

Le partenariat construit autour du projet participe à fédérer les acteurs pour une vision globale du territoire et un développement concerté.



Le Projet de territoire Vallée de l'Isle & Ribéracois - résumé

Le territoire offre d'abord un cadre de vie avantageux, avec une qualité de vie importante liée à son climat, son patrimoine historique et naturel et son identité rurale.

Il se situe au contact de plusieurs pôles moteurs tels Périgueux, Bergerac, Brive-la-Gaillarde, Angoulême et Bordeaux.

La population du territoire n'évolue que légèrement à la hausse, avec +26 habitants entre 2012 et 2017. Cette croissance à mettre en perspective avec l'évolution de la population départementale, qui décroît.

C'est donc le signe que le territoire est relativement attractif pour les nouveaux arrivants, particulièrement des seniors ou des travailleurs attirés par son cadre de vie.

Toutefois, l'offre de logements, tant privés que sociaux, interroge tant elle semble en décalage avec les attentes. L'offre de services, quels qu'ils soient, est également un sujet méritant une attention particulière.

Ceci est particulièrement vrai s'agissant de la santé.

Un des piliers du projet de territoire concerne ainsi l'adaptation face à cette réalité démographique, marquée par de nouvelles attentes ; il s'agit tout autant d'un enjeu en termes de développement que de lutte contre les différentes formes de fracture territoriale.

L'économie du territoire repose d'abord et avant tout sur le secteur présentiel, c'est-à-dire sur la consommation locale de biens et de services.

Cette économie présentielle participe de la résistance du territoire aux grandes fluctuations économiques et spécialement aux crises. Cependant, elle ne remplace pas une économie productive qui fait parfois défaut sur le territoire. Celui-ci compte une part importante d'activités agricoles, et trois entreprises de plus de 250 salariés. Cette structuration, liée à un éclatement des entreprises avec une très forte majorité d'établissements unipersonnels ainsi qu'à une faible qualification des travailleurs, freine la croissance de long terme du territoire.

Le projet du territoire favorise un développement adapté, en structurant d'une part l'accompagnement des entreprises pour les aider à grandir et étoffer l'offre productrice, et en renforçant l'offre touristique du territoire.

Le territoire compte un patrimoine naturel riche, avec une très forte proportion d'espaces boisés, des vallées et rivières structurantes, et plus de 12000 ha protégés. Il est par ailleurs à noter que le département présente un taux croissant d'exploitations agricoles en agriculture biologique et que le territoire offre un potentiel de production d'énergies renouvelables, alors que 15% de l'énergie consommée provient déjà de sources renouvelables.

Cependant, le territoire conserve un mode de vie polluant avec par exemple de fortes consommations d'énergie par l'habitat, dont une part importante présente de très faibles performances énergétiques. On voit aussi de fortes émissions polluantes par une agriculture encore intensive et des déplacements pendulaires très largement dépendants de la voiture.

Le projet de territoire prévoit à ce titre d'accélérer la transition agricole et alimentaire déjà en cours, et de renforcer les transports multimodaux et doux, la rénovation énergétique des bâtiments.

Article 3 – Les orientations stratégiques

Le Projet de Territoire fixe le cadre d'une dynamique de développement territorial selon les orientations stratégiques suivantes.

Développement économique - Relance

Orientation 1 Profiter des opportunités d'une économie présentielle, mais éviter d'en dépendre

- 1.1 Structurer le développement économique
- 1.2 Valoriser un tourisme doux et qualitatif, inscrit dans l'identité du territoire

Cohésion sociale

Orientation 2 Accompagner les mutations démographiques pour dynamiser la vie du territoire

- 2.1 Adapter le parc de logements aux nouveaux besoins
- 2.2 Développer le maillage d'équipements culturels et sportifs
- 2.3 Renforcer l'offre médico-sociale

Transition écologique

Orientation 3 Faire de la transition écologique un moteur et une richesse structurante pour le territoire

- 3.1 Améliorer l'efficacité énergétique du territoire
- 3.2 Valoriser le patrimoine naturel
- 3.3 Inscrire l'agriculture dans la transition écologique
- 3.4 Développer les mobilités douces

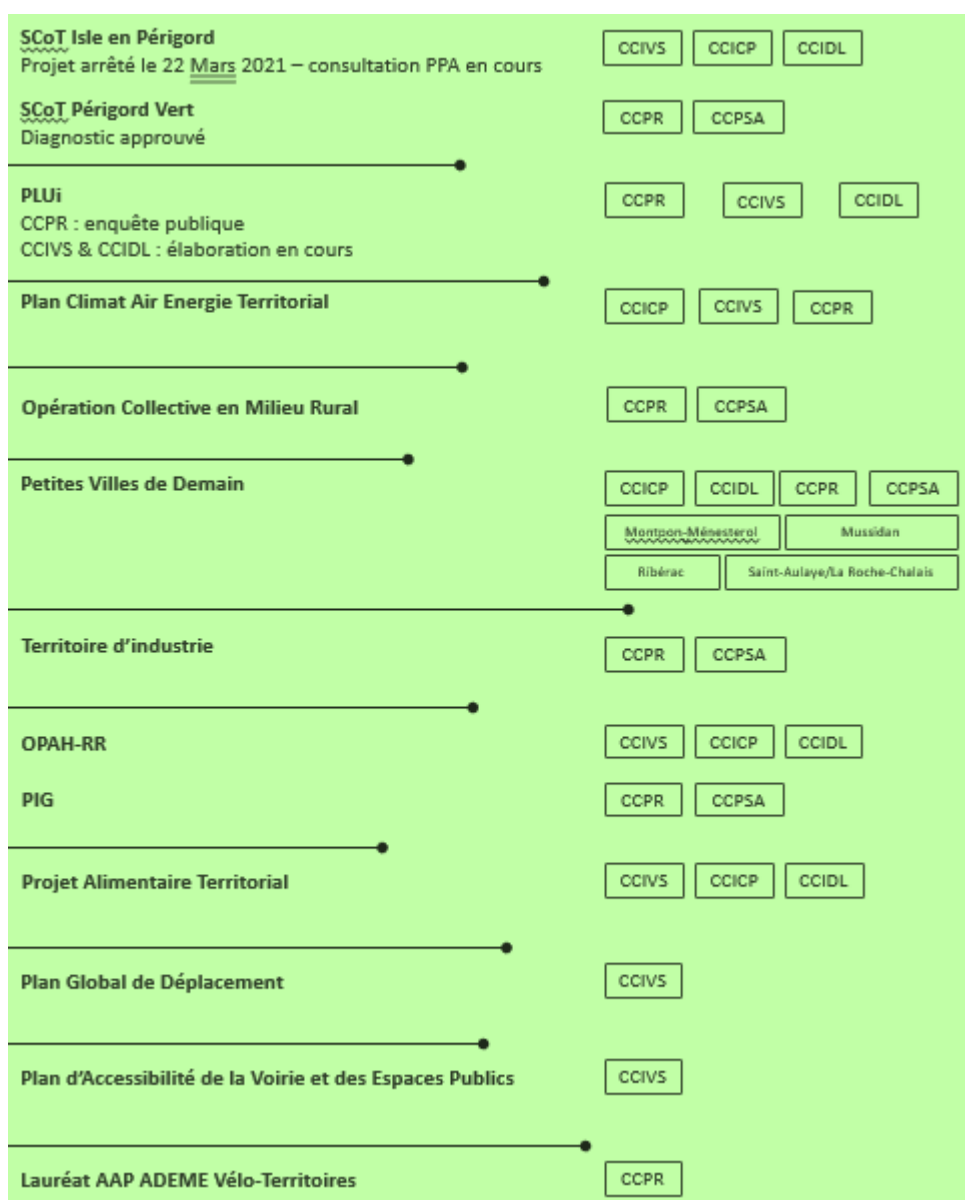
Article 4 - Le plan d'actions

Déclinaison opérationnelle

4.1 Intégration des contractualisations et programmes de l'Etat

Le recensement des contractualisations existantes, établi au titre du diagnostic du territoire, concerne :

- Les programmes territorialisés de l'ANCT : de la politique de la ville, du numérique (France très haut débit, Nouveaux lieux nouveaux liens, Société numérique...), des territoires et de la ruralité (Action cœur de ville, territoires d'industrie, Petites villes de demain, Agenda rural...)
- Les contrats de l'Etat transversaux comme les contrats de transition écologique et sectoriels des autres ministères, notamment ceux de la Culture, de l'Education nationale, de la Santé, des Sports et de tout autre dispositif à destination des collectivités territoriales
- L'intégration avec les dispositifs contractuels régionaux et/ou départementaux est recherchée



4.2 L'inscription des projets au CRTE

Les opérations envisagées sont dans un premier temps l'objet d'un recensement au titre de la « revue de projets » puis deviennent des « fiches-actions » lorsque leur nature et leur plan de financement sont établis et qu'elles sont suffisamment mûres pour démarrer à court terme dans un délai raisonnable.

Les projets accompagnés devront être économes en foncier et en ressources et améliorer l'état des milieux des naturels. Ils participent du développement du territoire. Ils peuvent être de grande envergure, structurants pour le territoire, ou à plus petite échelle, mais toujours porteurs d'une plus-value sociale, économique, culturelle et environnementale forte, pour les habitants, les acteurs socio-économiques et les associations.

Les engagements peuvent être de différentes natures, ils précisent dans la mesure du possible, compte tenu de leur degré de maturité :



- La maîtrise d'ouvrage du contrat et la désignation du pilote pour son élaboration, son suivi, sa mise en œuvre, la description des actions et des projets, les objectifs poursuivis et l'évaluation et les résultats spécifiques attendus au terme du contrat
- Le territoire d'exécution dudit projet (intercommunalité(s) cible(s))
- L'animation des acteurs du territoire, en travaillant étroitement avec les partenaires du contrat (collectivités, entreprises, Etat, établissements publics...) pour initier et catalyser la dynamique du territoire
- Les acteurs mobilisés et leur rôle qu'il s'agisse d'appui financier, administratif, technique ou en moyens humains
- Les crédits budgétaires, les financements déjà mobilisés notamment lorsqu'ils proviennent de financements de droit public
- L'échéancier, s'agissant des trois grands temps du management opérationnel de projets ; à savoir : réalisation des études préalables, déclenchement de l'ordre de service et achèvement
- Dans la mesure du possible, l'ingénierie et les moyens requis (conseils juridiques et technique)
- Selon le degré de maturité du projet, la fiche-action, telle que décrite par l'ANCT, s'y rapportant

4.3 Projets et actions en maturation

Des projets, de niveaux de maturité différents seront listés dans le contrat. Les projets feront l'objet d'un travail spécifique de maturation afin d'être proposés à l'intégration du contrat, lors du comité de pilotage ultérieur à la signature, en fonction de leur compatibilité avec les objectifs du contrat, de leur faisabilité, de leur valeur d'exemple et de leur dimension collective ou de leur effet d'entraînement.

Ces évolutions seront examinées et validées par le Comité de Pilotage. En cas d'évolution de leur contenu en cours de contrat, les fiches actions, dont le modèle est annexé au présent contrat, et la revue de projets – recensant les projets quelle que soit leur maturité - seront validées au fil de l'eau par le comité de pilotage, sans nécessité d'avenant.

Article 5 – Modalités d’accompagnement en ingénierie

Modalités d’accompagnement en ingénierie

L’ANCT accompagne l’élaboration du CRTE Vallée de l’Isle & Ribéracois en mobilisant :

- . Le bureau d’études **Ernst & Young**, dans le cadre d’une assistance à la réalisation de la revue de projets,
- . Le bureau d’études **Agence Grand-Public**, au titre de l’animation de la concertation des habitants ; celle-ci donnant lieu à la rédaction d’un rapport de concertation, composante essentielle du présent contrat.

D’autres partenaires sont susceptibles de proposer un soutien en ingénierie (les opérateurs, et notamment l’ANCT, le Cerema, l’Ademe, ainsi que la Banque des territoires, les services déconcentrés de l’Etat, les participations des collectivités territoriales, l’agence technique départementale, le CAUE, ...) lors de la mise en œuvre des projets, le suivi et l’évaluation du contrat. L’activation de cet accompagnement s’effectuera selon les modalités de saisine propres à chaque organisme.

Ce soutien peut prendre d’autres formes partenariales comme le renfort en capacité d’ingénierie, l’animation du territoire ainsi que des projets eux-mêmes, comme par exemple :

- Étudier les actions amorcées, nécessitant un approfondissement technique et financier afin de préciser les aides potentielles
- Partager les actions et les résultats relatifs aux contrats et partenariats en cours, déjà financés sur les autres territoires du CRTE
- Mettre en relation les relais et réseaux que ces partenaires financent et/ou animent avec les territoires engagés pour renforcer leur capacité d’action.

Article 6 – Engagement des partenaires

Les partenaires du CRTE s'engagent à assurer la réalisation des actions inscrites à ce contrat.

6.1 Dispositions générales concernant les financements

Les financeurs s'efforcent d'instruire dans les meilleurs délais les demandes de financement qui leur sont soumises et à apporter leur appui pour contribuer à la réalisation des actions entrant dans leur champ d'intervention. Les financements inscrits dans les fiches sont des montants prévisionnels. Ils sont à mobiliser suivant les dispositifs et dispositions propres aux différents partenaires. Les éléments financiers qui y sont inscrits sont fondés sur une première analyse de l'éligibilité des actions proposées aux différentes sources de financement des partenaires, selon les modalités décrites dans les fiches actions, mais ne valent pas accord final. Les montants de prêt, d'avance ou de subvention, sont indicatifs, sous réserve de : disponibilité des crédits et du déroulement des procédures internes à chaque partenaire, de l'instruction des dossiers, des dispositifs en vigueur à la date du dépôt, de la validation par les instances décisionnaires du partenaire considéré. Les décisions font l'objet de conventions spécifiques établies entre le partenaire et le porteur de projet.

6.2 Le territoire signataire

Le territoire Vallée de l'Isle & Ribérais assume le rôle d'entraîneur et d'animateur de la relance et de la transition écologique de son territoire.

Le territoire signataire s'engage à animer le travail en associant les acteurs du territoire et en travaillant étroitement avec les partenaires du contrat (collectivités, entreprises, Etat, établissements publics, habitants, associations...) afin

d'initier et de catalyser la dynamique du territoire en faveur du projet de territoire. Le partage des orientations et des actions qui découlent du projet de territoire détaillé dans le CRTE est organisé localement au moment jugé opportun par la collectivité signataire, en accord avec l'Etat. Ce moment de partage a pour objectif, avant et également après la signature du CRTE, d'enrichir les actions, de favoriser la mobilisation autour du CRTE et l'émergence d'éventuels porteurs de projets.

Le territoire signataire s'engage à mobiliser les moyens, tant humains que financiers, nécessaires au bon déroulement du CRTE, ainsi qu'à son évaluation. Le territoire signataire s'engage à la mise en œuvre des actions inscrites au CRTE, dont il est maître d'ouvrage.



6.3 L'État, les établissements et opérateurs publics

Conformément à la circulaire 6231/SG du 20 novembre 2020, l'Etat s'engage à travers ses services, services déconcentrés et établissements à accompagner l'élaboration et la mise en œuvre du CRTE, dans une posture de facilitation des projets.

L'appui de l'État porte en particulier sur l'apport d'expertises techniques et juridiques et la mobilisation coordonnée de ses dispositifs de financement au service des projets du CRTE.

L'État s'engage à optimiser les processus d'instruction administrative et à examiner les possibilités d'expérimentation de procédures nouvelles, ou de simplification de procédures existantes, sur la base de projets précis qui lui seraient présentés dans le cadre du CRTE. L'État s'engage à étudier le possible cofinancement des actions inscrites dans le CRTE, qui seraient éligibles aux dotations et crédits de l'État disponibles.

Le soutien au territoire pourra se concrétiser par un appui spécifique des établissements publics et opérateurs qui mobiliseront notamment des financements pour le montage des projets et les investissements. Ce soutien permettra de renforcer la capacité d'ingénierie, l'animation du territoire ainsi que les projets eux-mêmes.

En particulier :

- L'ADEME peut apporter un appui à travers un contrat d'objectifs transversal sur la durée du contrat de transition écologique et intervenir en soutien de certaines opérations du CRTE ;
- La Caisse des dépôts peut mobiliser la Banque des territoires pour accompagner les acteurs locaux dans leurs projets de développement territorial - conseil et ingénierie, prêts, investissements en fonds propres, services bancaires, consignations et dépôts spécialisés ;
- Le Cerema peut apporter un appui en matière de définition des projets de territoires, des actions complexes (ex : réseaux), des indicateurs et d'évaluation.

D'autres établissements publics ou opérateurs de l'État peuvent intervenir : l'Office français pour la biodiversité (OFB), l'Agence Nationale de l'Habitat (ANAH), l'Agence Nationale pour la Rénovation Urbaine (ANRU), la Banque publique d'investissement (Bpifrance), l'Agence française de développement (AFD), etc.

Les contributions spécifiques des établissements publics et opérateurs sont portées en annexe 3.

6.4 Mobilisation des citoyens et des acteurs socio-économiques

Il s'agit de renforcer la cohésion territoriale et l'appartenance nécessaires à la dynamique de transformation du territoire en mobilisant, écoutant, faisant participer les habitants et les acteurs socio-économiques à la décision du cap collectif.

La dynamique d'animation du projet vise une communication et une sensibilisation en continu pour permettre aux acteurs et partenaires de s'associer aux actions de transformation ; une attention particulière sera portée à la facilitation de la mobilisation citoyenne en faveur du projet collectif. Concrètement, la mobilisation des citoyens peut prendre deux types de formes : la participation des publics à l'élaboration de la décision publique d'une part, et les initiatives citoyennes prises et mises en œuvre par les citoyens eux-mêmes d'autre part.

Les entreprises, de par leur impact sur l'environnement et l'emploi, sont des acteurs indispensables au projet de développement écologique et économique du territoire ; leur collaboration peut permettre d'identifier de nouvelles synergies en particulier dans une logique d'économie circulaire.

6.5 Maquette financière

La maquette financière récapitule les engagements prévisionnels des signataires du contrat sur la période contractuelle, en précisant les montants :

- Des crédits du plan France relance ;
- Des crédits contractualisés (nouveaux engagements) ;
- Des crédits valorisés (rappels des engagements antérieurs et des dispositifs articulés non intégrés) ;
- Des actions financées par des conventions ad hoc avant la signature du CRTE ;
- L'engagement d'un comité des financeurs donnant sa validation des actions.

Les différents financeurs instruiront dans les meilleurs délais les demandes de participation, selon leurs modalités internes de validation pour les actions entrant dans leur champ de compétence.

La maquette financière peut être saisie dans la plateforme informatique dédiée.

Article 7 – Gouvernance du CRTE

Les représentants de l'État et des collectivités territoriales porteuses mettent en place une gouvernance conjointe pour assurer la mise en œuvre, le suivi et l'évaluation du CRTE.

Celle-ci s'exprime par la mise en place :

- . D'un Comité de Pilotage,
- . D'un Comité d'Aménagement Durable du Territoire,
- . D'un Comité Technique.

7.1 Le comité de pilotage

Le comité de pilotage est présidé par Monsieur le Préfet de Dordogne, Délégué territorial de l'ANCT, ou son représentant.

Il est composé des Présidents de chacune des intercommunalités formant le périmètre du CRTE et des services de l'Etat ; les opérateurs mobilisés en appui du CRTE, dont le syndicat mixte du Pays de l'Isle en Périgord, y siègent également.

Il se réunit au moins une fois par an pour :

- Valider l'évaluation annuelle du CRTE soumise par le Comité d'Aménagement Durable du Territoire, sur la base des indicateurs de suivi définis pour le CRTE
- Examiner l'avancement et la programmation des actions
- Étudier et arrêter les demandes d'évolution du CRTE en termes d'orientations et d'actions (inclusion, adaptation, abandon...), proposées par ce même comité
- Décider d'éventuelles mesures rectificatives



7.2 Le comité d'aménagement durable du territoire

Le comité d'aménagement durable du territoire est l'instance territoriale du management stratégique du CRTE Vallée de l'Isle & Ribéracois.

Il est composé de deux représentants élus de chacune des intercommunalités formant le territoire, ainsi que du Président du syndicat mixte du Pays de l'Isle en Périgord. Ses membres sont désignés par voie de délibération de la part de chaque exécutif partie prenante.

Il siègera au moins de façon préalable à chacune des réunions du Comité de Pilotage dans le but de :

- Elaborer et consolider l'évaluation annuelle du CRTE proposée par le comité technique, sur la base des indicateurs de suivi définis pour le CRTE
- Examiner l'avancement et la programmation des actions
- Débattre des demandes d'évolution du CRTE en termes d'orientations et d'actions (inclusion, adaptation, abandon...), proposées par le comité technique



7.3 Le comité technique

Le comité technique est composé des directeurs généraux de chacune des intercommunalités parties prenantes, ainsi que, le cas échéant, des services de l'Etat. Ses réunions sont animées par le directeur du syndicat mixte du Pays de l'Isle en Périgord Il est chargé du suivi de l'avancement technique et financier du CRTE et de rendre compte au comité d'aménagement durable du territoire dont il prépare les travaux.

Il se réunira au moins une fois par an pour :

- Veiller en détail au bon déroulement des actions prévues au contrat, vérifier l'avancement des dossiers, analyser les éventuelles situations de blocage pour proposer des mesures visant à permettre l'avancement des projets
- Établir et examiner le tableau de suivi de l'exécution du CRTE
- Mettre en place les outils d'évaluation et analyser les résultats des évaluations
- Étudier les demandes d'adhésion à la charte partenariale d'engagement
- Étudier les évolutions des fiches orientations
- Étudier les évolutions et les propositions d'ajouts de fiches projets et fiches actions

7.4 L'articulation avec les autres instances locales de suivi des projets

Le CRTE s'inscrit dans un contexte marqué par :

- La mise en œuvre territorialisée du plan de relance et son suivi dans les comités de pilotage et de suivi de la relance,
- Le suivi des politiques territorialisées assuré par le comité local de cohésion territoriale,
- La mise en œuvre des programmes déployés par l'Agence Nationale de Cohésion des Territoires tel que le programme Petites Villes de Demain.

Dans ce contexte, il appartient au Préfet, délégué territorial de l'ANCT, de veiller à l'articulation et la cohérence entre les projets et actions portées par le CRTE, et les orientations fixées par le comité local de cohésion territoriale.

Article 8 – Suivi et évaluation du CRTE

Un tableau de bord de suivi du CRTE est établi, régulièrement renseigné, décrivant l'avancement des orientations et actions (taux de réalisation, mobilisation des moyens et financement, indicateurs...). Il est tenu à jour sous la responsabilité du comité technique. Il est examiné lors des réunions dudit comité, présenté au Comité d'Aménagement Durable du Territoire, puis en synthèse au Comité de Pilotage. D'autres tableaux de bord partagés, complémentaires, peuvent être établis, en fonction des besoins.

Le dispositif d'évaluation, articulé sur plusieurs niveaux (intégralité du CRTE, orientations et actions) avec la définition des indicateurs et la désignation des acteurs en charge de son fonctionnement, fera l'objet de comptes rendus réguliers devant le comité technique, et une fois par an devant le comité de pilotage. Il s'intégrera au dispositif national d'évaluation de l'ensemble des CRTE.

Le CEREMA pourra apporter des conseils méthodologiques pour la définition des indicateurs et du dispositif d'évaluation du CRTE.

Article 9 – Résultats attendus du CRTE

Chacun des indicateurs identifiés – un pictogramme fait état de leur caractère obligatoire en Dordogne - fera, au cours de la première année de mise en œuvre du contrat, l'objet de la définition d'une valeur cible.

Les valeurs les plus récentes de ceux-ci sont rappelées en annexe 1 (Projet de territoire). L'ensemble des indicateurs exposés au titre du diagnostic préalable seront en outre, à toutes fins utiles, évalués au cours de la mise en œuvre des plans d'actions.



Management du Contrat

Indicateur

Nombre de projets recensés

Nombre de projets consolidés ("matures")

Nombre de projets relevant de l'axe *Transition écologique*

Nombre de projets relevant de l'axe *Développement économique*

Nombre de projets relevant de l'axe *Transition écologique*

Nombre de projets engagés en cours d'exercice

Nombre de projets achevés en cours d'année

Quote-part de financement par l'Etat et les partenaires du développement territorial



Le Développement économique

*Profiter des opportunités d'une économie
présentielle, mais éviter d'en dépendre*

OS 1.1 – Structurer le développement économique

Nombre d'établissements (entités des entreprises implantées sur le territoire)

Flux : variation annuelle du nombre d'établissements

Fragmentation du tissu d'établissements

Nombre d'actifs non diplômés

Nombre d'emplois salariés privés

Taux de chômage

Nombre d'établissements (entités des entreprises implantées sur le territoire)

Flux : variation annuelle du nombre d'établissements

Fragmentation du tissu d'établissements

Nombre d'actifs non diplômés

Nombre d'emplois salariés privés

OS 1.2 – Valoriser un tourisme doux et qualitatif, inscrit dans l'identité du territoire

Montant de la cotisation Foncière des Entreprises

Fréquentation des Offices de tourisme - des sites internet dédiés

Montant de la taxe de séjour collectée

Nombre de nuitées



La Cohésion sociale

Accompagner les mutations démographiques pour dynamiser la vie du territoire

Indicateur de contextualisation

Population - Nombre d'habitants au dernier recensement

% de la population par tranches d'âges : jeunes - jeunes actifs - personnes âgées

Revenu disponible médian par unité de consommation

Taille moyenne des ménages

OS 2.1 - Adapter le parc de logements aux nouveaux besoins

Taux de logements vacants

Nombre de dossiers ANAH instruits en cours d'année

Nombre annuel de logements neufs

OS 2.2 - Développer le maillage d'équipements de services, culturels et sportifs

Taux d'équipements et de services (pour 1000 habitants)

Part des locaux raccordables aux infrastructures sur fibre optique FTTH

Fréquentation des France Services du territoire

Nombre d'espaces France Services

Fréquentation de la navette ferroviaire

OS 2.3 - Renforcer l'offre médico-sociale

Nombre de places dans les établissements d'hébergement pour les personnes âgées



Transition écologique

Faire de la transition écologique un moteur et une richesse structurante pour le territoire

OS 3.1 – Améliorer l'efficacité énergétique du territoire

Emissions de GES annuelle du territoire



Consommation énergétique finale totale par type et par secteur



Production d'EnR globale du territoire



Inventaire territorial d'émissions de polluants (émissions annuelles de SO₂, Nox, COV, PM_{2,5}, NH₃)



OS 3.2 – Valoriser le patrimoine naturel

Part de la population située dans une zone à risque naturel fort ou très fort



Part des installations de traitement des eaux usées non compatibles avec les normes européennes



Taux de fuite des réseaux d'eau du territoire



Part de rivières en bon état écologique



Production de déchets ménagers et assimilés (avec gravats)



Fragmentation des milieux naturels



Consommation annuelle d'espaces naturels, agricoles et forestiers



Etat des masses d'eau

Taux des espaces forestiers objets d'une gestion durable

Part des points de captage en eau potable situés dans un périmètre de protection

OS 3.3 – Inscrire l'agriculture dans la transition écologique

Surfaces agricoles utiles du territoire en agriculture biologique ou en conversion



Part de la commercialisation de produits alimentaires en circuits courts

OS 3.4 – Développer les mobilités douces

Part modale des transports en commun et modes actifs dans les déplacements domicile-travail



Linéaire d'aménagements cyclables sécurisés



Fréquentation des aménagements cyclables

Article 10 – Entrée en vigueur du CRTE

L'entrée en vigueur du CRTE est effective à la date de signature du présent contrat. La durée de ce contrat est de six ans. Au terme du contrat, un bilan sera conduit pour en évaluer les résultats et les impacts.

Article 11 – Evolution et mise à jour du CRTE

Le CRTE est évolutif. Le corps du CRTE et ses annexes peuvent être modifiés par avenant d'un commun accord entre toutes les parties signataires du CRTE et après avis du comité de pilotage. C'est notamment le cas lors d'une évolution de son périmètre ou du nombre d'actions.

Article 12 – Résiliation du CRTE

D'un commun accord entre les parties signataires du CRTE et après avis favorable du Comité de pilotage, il peut être mis fin au présent contrat.

Article 13 – Traitement des litiges

Les éventuels litiges survenant dans l'application du présent contrat seront portés devant le tribunal administratif de Bordeaux.



Contrat de Relance et de Transition Ecologique
Vallée de l'Isle – Ribéracois

Marie-Rose Veyssière
Présidente de la communauté
de communes
Isle-et-Crempse-en-Périgord



Jean-Michel Magne
Président de la communauté
de communes
Isle-Vern-Salembre



Didier Bazinet
Président de la communauté
de communes
Périgord Ribéracois



Emmanuel Legay
Président du syndicat mixte
Pays de l'Isle en Périgord



Jean-Paul Lotterie
Président de la communauté
de communes
Isle-Double-Landais



Yannick Lagrenaudie
Président de la communauté
de communes
Pays de Saint-Aulaye




Monsieur Jean-Sébastien Lamontagne
Préfet de Dordogne
Délégué territorial de l'ANCT

A Périgueux le 24 novembre 2021



Contrat de Relance et de Transition Ecologique
Vallée de l'Isle – Ribéracois
Projet de territoire



**Contrat de Relance
et de Transition Ecologique
Vallée de l'Isle & Ribéracois**



Contrat de Relance et de Transition Ecologique Vallée de l'Isle – Ribéraçois



24 novembre 2021

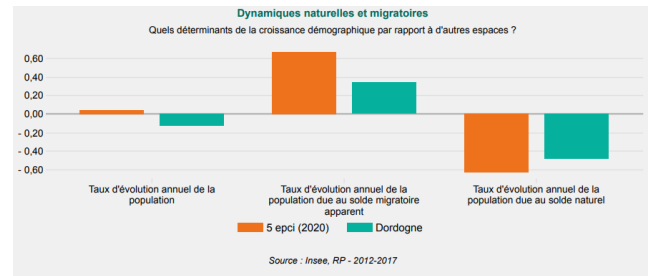
Annexe 1 Projet de Territoire et Orientations stratégiques



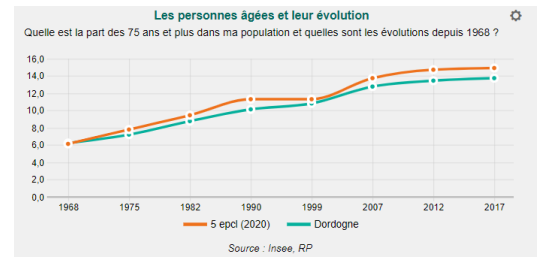
Contrat de Relance et de Transition Ecologique Vallée de l'Isle – Ribéracois

Le diagnostic préalable au CRTE en expose les principaux enjeux. Ceux-ci sont à considérer en gardant à l'esprit le portrait démographique de celui-ci ; ses singularités concernent :

Une dynamique démographique contrastée mais positive



Un périmètre marqué par le vieillissement de sa population



Ces deux points revêtent une dimension transversale au diagnostic thématique réalisé ; les axes étudiés concernent ainsi :



- Développement économique et relance

- Le tissu socio-économique,

- Cohésion sociale

- Les équipements et services,

- La mobilité,

- L'habitat,

- Transition écologique

- L'environnement.



Développement économique

Relance



Le Développement économique

Profiter des opportunités d'une économie présentielle, mais éviter d'en dépendre

Le territoire peut compter sur des atouts importants dans son développement. Il offre d'abord un cadre de vie avantageux, avec une qualité de vie importante liée à son climat, son patrimoine historique et naturel et son identité rurale.

Sa position au contact de plusieurs pôles moteurs tels Périgueux, Bergerac, Brive-la-Gaillarde, Angoulême et Bordeaux, auxquels il est relié par le TER et l'autoroute notamment,

en fait par ailleurs une destination facilement accessible pour les touristes, les retraités cherchant un nouveau lieu de vie ou les actifs néo-ruraux qui s'éloignent des centres urbains, phénomène accentué par le télétravail. Ces caractéristiques conduisent donc l'économie du territoire à reposer d'abord et avant tout sur le secteur présentiel, c'est-à-dire sur la consommation locale de biens et de services. Ainsi, selon le diagnostic de territoire, 60% des revenus du territoire sont résidentiels, contre 54% pour les PETR français en 2016.

Cette économie présentielle participe de la résistance du territoire aux grandes fluctuations économiques et spécialement aux crises. Cependant, elle ne remplace pas une économie productive qui fait parfois défaut sur le territoire. Celui-ci compte une part importante d'activités agricoles, et trois entreprises de plus de 250 salariés, mais son économie est faiblement exportatrice et seuls 13% des revenus du périmètre proviennent de la production exportée, contre 20% pour les PETR français en moyenne en 2016. Cette structuration, liée à un éclatement des entreprises avec une très forte majorité d'établissements unipersonnels ainsi qu'à une faible qualification des travailleurs, freine la croissance de long terme du territoire.

Ces caractéristiques rejoignent celles de nombreux territoires ruraux.

Le projet du territoire doit donc les prendre en compte pour favoriser un développement adapté, en structurant d'une part l'accompagnement des entreprises pour les aider à grandir et étoffer l'offre productrice, et en renforçant l'offre touristique du territoire, cette-dernière ayant en effet un potentiel encore insuffisamment inexploité.



Identification des enjeux

Faiblesses

Atouts

Menaces

Opportunités

Economie et emploi

- Une dynamique économique défavorable
- Une reprise, une capacité de rebond, faibles, notamment depuis 2014 au regard des observations régionales
- Un effet local négatif :
 - Qui suppose une synergie défaillante entre les acteurs du développement économique et les entreprises,
 - Qui préserve et favorise la capacité du périmètre à adopter les stratégies et actions appropriées
- Un isolement prononcé des entreprises, appelant un accompagnement approprié pour aider leur développement et nouer les alliances utiles
- Des répercussions sur le plan social
 - Un faible niveau de formation, malgré une dynamique positive
 - Peu d'enjeux quant à la précarité de l'emploi, hormis du point de vue du temps partiel
 - Une consommation atone, qui a ralenti au fil des années, sans connaître de véritable rebond
 - Un taux de chômage élevé malgré une population active en baisse
 - Un niveau de vie peu élevé au regard des données régionales

- Les conséquences économiques et sociales de la crise COVID
- L'effondrement de l'économie présentielle, sans réelle alternative en matière d'emploi
- Un développement insuffisant d'équipements et services (crèches, loisirs, ...), support essentiel de l'affirmation de l'attractivité du territoire et de son développement économique (attractivité / recrutement)

- Un périmètre qui compte des entreprises de taille intermédiaire présentant un potentiel moteur d'emploi et d'innovation ; également un certain nombre d'entreprises de taille significative
- Un cadre de vie qui peut être attractif au regard des attentes des actifs, ainsi que des nouvelles formes d'organisation du travail
Un marché de l'immobilier accessible
- Une dynamique de formation et de qualification professionnelle positive
- Un maillage satisfaisant d'infrastructures de mobilité structurantes, au service de l'activité économique
- Un territoire au passé entrepreneurial
- Une économie présentielle réelle
- Un potentiel de développement touristique

- Le développement d'une identité territoriale, assortie du développement de l'offre touristique (hébergement, signalétique, accessibilité, ...)
- La consolidation des filières (gastronomie, cosmétique, ...) dans une logique de compétitivité
- La démarche *Territoire d'industrie*, sur une quote-part du périmètre
- La dynamisation des dispositifs de formation professionnelle, au contact des entreprises de taille intermédiaire (universités d'entreprise, développement territorialisé de centres de formation, ...)
- Le contexte post-crise sanitaire peut, via une dynamique touristique locale favoriser l'émergence de nouvelles activités
- La structuration du tissu des entreprises de petite taille (réseaux d'entreprises, ...)
- L'action coordonnée des acteurs institutionnels et professionnels de l'économie
- Le levier du développement des circuits courts au service de l'économie locale, dans le cadre des démarches PAT en cours

Structurer le développement économique

- Développer des filières structurantes, particulièrement dans le domaine de l'économie productive pour pallier le déficit d'industrie
- Renforcer l'accompagnement à la création et au développement des entreprises, dans le cadre d'une mise en réseau efficiente
- Mettre en œuvre des plans de formation locaux pour faire coïncider l'offre et la demande de travailleurs qualifiés
- Coordonner les politiques de développement économique avec Périgueux, Bergerac et Libourne, pôles économiques moteurs proches
- Soutenir les entreprises, avec une offre foncière et immobilière tout au long du parcours (pépinière, atelier-relai, foncier prêt à l'emploi)
- Valoriser le foncier existant : permettre le développement économique malgré une restriction des sols artificialisables (loi Climat et Résilience) et une raréfaction du foncier
- Saisir l'opportunité économique du développement de l'agriculture biologique et, plus globalement, de la transition écologique

Valoriser un tourisme doux et qualitatif, inscrit dans l'identité du territoire

- Inscrire le territoire dans les circuits touristiques régionaux, en synergie avec les territoires voisins (Périgord noir, tourisme œnologique bergeracois et bordelais, ...)
- Mettre en évidence le tourisme nature avec les vallées de l'Isle et de la Dronne ; activités nautiques, familiales, sportives
- Miser sur l'identité périgourdine et ribéracoise autour du tourisme culturel : Brantôme – à proximité – et Saint-Aulaye petites cités de caractère, multiples *petits villages de caractère*, Projet alimentaire territorial Isle en Périgord, ...
- Développer la mise en réseau des points existants et leur valorisation par le cyclisme : Vélo route voie verte déjà en place, initiatives locales de mise en réseau telles la Vélo'délices en CCIVS, interconnexion des infrastructures cyclables (y compris à l'écart de la vallée – Villamblard)
- Mise en réseau des acteurs et promotion du territoire et réflexion autour de la création d'une marque de territoire



Indicateur	Valeur	Date de référence	Source
Nombre d'établissements (entités des entreprises implantées sur le territoire)	7553	2018	INSEE
Flux : variation annuelle du nombre d'établissements	Nombre de créations d'entreprises : 759 Nombre de défaillances : 44	2019	INSEE
Fragmentation du tissu d'établissements	Nombre de micro-entreprises = 6711 Nombre de TPE = 574 Nombre de PME = 263 Nombre d'ETI et Groupes = 5	2018	INSEE
Nombre d'actifs non diplômés	29,0% des actifs (16663 personnes)	2017	INSEE
Nombre d'emplois salariés privés	998 Dynamique 2007-2019 : -6,6% Dynamique régionale : 4,9%	2019	INSEE
Taux de chômage	14,4% (H:13,6% - F:15,2%)	2019	INSEE
Cotisation Foncière des Entreprises	3 722 182 € Parts communales (le cas échéant) + intercommunales + syndicales + TSE	2020	data.gouv.fr https://www.data.gouv.fr/datasets/r/e67d8515-338e-4901-8971-b16438dcfab1
Fréquentation des Offices de tourisme - des sites internet dédiés			EPCI
Montant de la taxe de séjour collectée			EPCI
Nombre de nuitées	// ANCT, uniquement donnée à l'échelle du département : 4 454 000 nuitées		Comité Départemental du Tourisme de la Dordogne

Indicateur	Valeur	Date de référence	Source
Nombre d'établissements (entités des entreprises implantées sur le territoire)	7553	2018	INSEE
Flux : variation annuelle du nombre d'établissements	Nombre de créations d'entreprises : 759 Nombre de défaillances : 44	2019	INSEE
Fragmentation du tissu d'établissements	Nombre de micro-entreprises = 6711 Nombre de TPE = 574 Nombre de PME = 263 Nombre d'ETI et Groupes = 5	2018	INSEE
Nombre d'actifs non diplômés	29,0% des actifs (16663 personnes)	2017	INSEE
Nombre d'emplois salariés privés	998 Dynamique 2007-2019 : -6,6% Dynamique régionale : 4,9%	2019	INSEE
Taux de chômage	14,4% (H:13,6% - F:15,2%)	2019	INSEE

Cohésion sociale

Equipements, services
Mobilité
Habitat



La Cohésion sociale

Accompagner les mutations démographiques pour dynamiser la vie du territoire

La population du territoire connaît une croissance démographique timide, avec +26 habitants entre 2012 et 2017. Cette croissance, due à un solde migratoire positif qui compense un solde naturel négatif, est cependant à mettre en perspective avec le département, qui, lui, voit sa population baisser. C'est donc la preuve que le territoire est relativement attractif pour les nouveaux arrivants, particulièrement des seniors ou des travailleurs attirés par son cadre de vie.

Cette population peut être accueillie dans un parc de logements en croissance, avec une offre de logements sociaux satisfaisante, bien que son adéquation aux attentes interroge. On peut aussi noter un réseau d'écoles maillant l'ensemble le territoire, ou une couverture téléphonique de bonne qualité en moyenne. Cependant, la couverture des infrastructures est hétérogène et plusieurs faiblesses sont à relever : l'offre de logements est ainsi en inadéquation avec les mutations de population. Les petits logements sont en effet de plus en plus demandés et ils sont en quantité insuffisante sur le territoire. De nombreux logements sont aussi vacants, notamment au cœur des centres-bourgs dont l'attractivité est aujourd'hui déficiente. L'offre d'infrastructures culturelles, sportives ou commerciales est aussi à renforcer.



Un point d'attention particulier peut être mis sur le secteur de la santé. La proportion de personnes dépendantes ou fragiles dans la population augmente, et avec elle le besoin en services à la personne et en offre d'hébergement, d'accompagnement et de soin.

Bien entendu, la lutte contre les différentes formes de fractures territoriales est une priorité : rendre universel l'accès aux ressources numériques, veiller à l'accessibilité des services et principaux commerces, ... guide la stratégie impulsée dans le cadre du présent contrat.

Identification des enjeux

Faiblesses

Atouts

Menaces

Opportunités

Equipements et services

- Un taux d'équipement et de services globalement faible, notamment au regard des territoires voisins
- Une offre de services très polarisée autour d'un nombre réduit de communes « de proximité », qui dénote au regard de l'étendue géographique du périmètre CRTE
- Des services de santé le plus souvent éloignés des citoyens
- Une frange du territoire éloignée des services de première nécessité laissant planer un risque de déclassement durable
- Une offre en équipements touristiques (hébergement notamment) déficiente tant en qualité qu'en quantité
- Un référencement auprès des professionnels du tourisme supra-territoriaux déficient
- Un déploiement de la FTTH moins avancé qu'il ne l'est sur les territoires voisins
- Une offre de résidences adaptées insuffisante face au vieillissement de la population sur le périmètre

- Un retard ou une baisse du rythme du déploiement de la FTTH entrainerait une stigmatisation accrue du territoire et limiterait sa capacité de rebond économique
- Les modes d'organisation du travail évoluent (télétravail notamment) : un retard dans le développement des services priverait le territoire de cet important levier (attractivité vis-à-vis des actifs bordelais par exemple)

- Une carte des équipements scolaires communaux équilibrée, support des bassins de vie
- Une couverture 4G plutôt de qualité, dont l'amélioration se poursuit
- Un potentiel touristique réel (vélo route, patrimoine, patrimoine culturel, ...)
- Une offre touristique – gîtes – d'une qualité reconnue malgré l'absence de labels, qui compense le déficit d'offre structurelle (hôtels par exemple)

- Le déploiement de maisons France Service permettrait de gommer en partie l'éloignement des services et contribuerait à limiter la fracture numérique
- Le développement de commerces de proximité (multiples ruraux par exemple) et d'une offre ambulante raccourcirait la distance entre usagers et services
- Le développement d'équipements sportifs rendrait le périmètre davantage séduisant, notamment vis-à-vis des jeunes
- La sécurisation de la carte des écoles participe pleinement de l'équilibre des bassins de vie
- Le développement d'une politique globale de santé afin de réduire l'éloignement des résidents au regard de ces services essentiels (équipements et spécialités)
- Une politique de développement touristique partagée
- La mise en réseau des acteurs du tourisme, professionnels
- Redonner de l'attractivité aux centres bourgs, en requalifiant leurs secteurs/îlots dégradés dans le cadre des PVD

Identification des enjeux

Faiblesses

Atouts

Menaces

Opportunités

Mobilité

- L'usage prépondérant de la voiture individuelle pour assurer les trajets domicile-travail
- L'usage fréquent de la voiture individuelle pour assurer de courts trajets, notamment domicile-école
- La non-finalisation du contrat d'axe ferroviaire à l'échelle de la vallée de l'Isle
- Une intermodalité autour des gares qui ne permet pas la desserte qualitative de l'ensemble du périmètre
- Une offre de transports en bus qui ne répond en partie pas aux attentes des actifs

- Ne pas capitaliser autour des actions passées et en cours (contrat d'axe) afin de proposer un dispositif transport multimodal complet, au service des trajets domicile-travail
- Une qualité de service dégradée sur le réseau ferroviaire (fréquence insuffisante par exemple) qui compromettrait sa dimension structurante

- Une desserte du territoire par les infrastructures routières structurantes
- La présence sur le périmètre d'une infrastructure ferroviaire au service de la desserte du territoire dans le cadre du contrat d'axe
- Des infrastructures vélo à fort potentiel (vélo route voie verte) pour proposer, en partie, une alternative à la voiture individuelle
- Des expérimentations en matière de transports alternatifs (TAD et covoiturage) qui ont trouvé leur sens de façon pérenne

- Placer la vélo route voie verte au centre du dispositif d'eco-mobilité, en développant :
 - . Sa visibilité (signalétique)
 - . Sa portée territoriale (extension)
- Faire du périmètre un territoire exemplaire quant aux déplacements à vélo, en développant de nouvelles infrastructures (extensions et nouvelles vélos routes)
- Faire des vélos routes voies vertes le maillon essentiel de l'intermodalité, à l'échelle du périmètre
- Développer les services et les équipements de l'intermodalité au contact des gares et voies structurantes
- Développer les transports en commun innovants (TAD et covoiturage)
- Le bénéfice de la navette ferroviaire Mussidan-Niversac, pivot du développement de modes de transport alternatifs

Identification des enjeux

Faiblesses

Atouts

Menaces

Opportunités

Habitat

- Une quote-part significative de la population n'est pas ancrée sur le périmètre (au service de la dynamisation commerciale, de la sauvegarde des services, ...) ce que reflète la faible proportion des résidences principales
- Une attractivité de l'offre qui interroge : typologies inadaptées aux attentes et **vacance élevée du parc privé**
- Une véritable problématique de sous-occupation
- Très peu de petits logements, rendant le territoire moins attractif vis-à-vis des jeunes, des actifs ; et potentiellement problématique pour les personnes âgées vivant seules (effort et coût de l'entretien, accessibilité)
- Un parc locatif globalement réduit
- Des enjeux à l'échelle du parc social
 - Un déficit de petits logements
 - Une rotation élevée
 - Une performance du bâti
 - Une quote-part de logements énergivores et très énergivores

- Ne pas réussir à engager une dynamique de construction comparable aux territoires voisins
- Faire face à un déficit de coordination entre les acteurs du logement privé et du logement social pour agir de façon efficace dans le cadre du programme PVD
- Ne pas honorer la réhabilitation du parc énergivore et très énergivore, point clé de l'amélioration générale du bilan énergétique du parc immobilier sur le périmètre du CRTE
- Le risque d'une fracture énergétique

- Une dynamique de l'amélioration de la performance de l'offre : des PIG et OPAH-RR qui trouvent leur cible
- Des résidences secondaires, témoin de la qualité du cadre de vie proposé
- Un faible taux de vacance du parc de logements sociaux, signe d'un besoin sous réserve d'une meilleure qualité des prestations proposées
- Un parc ancien plus accessible que sur les territoires voisins
- Des loyers pratiqués plus attractifs

- Accentuer l'effort consenti pour, via les PIG et OPAH-RR, mieux répondre aux attentes en secteur diffus
- Développer l'offre locative
- Intensifier, au regard de la dynamique démographique du périmètre, l'adaptation de l'offre aux problématiques du vieillissement :
 - . Adaptation des logements
 - . Résidences adaptées
 - . Résidences adaptés / dépendance
 - . Adaptation de l'offre de services, d'une façon générale
- Capitaliser autour des 4 programmes PVD pour accompagner le renouveau de l'offre (OPAH-RU)
- Permettre, via des programmes de logements sociaux, conventionnés, référentiels, d'engager le développement d'un savoir-faire local en termes de qualité des constructions (dynamique qualitative de la filière BTP locale également)
- Redonner de l'attractivité au parc social et évaluer les possibilités de proposer des typologies revues

Adapter le parc de logements aux nouveaux besoins

- Favoriser la construction de logements adaptés aux nouvelles structures de foyers (vieillesse, monoparentalité, jeunes familles)
- Anticiper les problématiques posées par les situations de handicap et des personnes âgées vivant seules à domicile
- Contrôler la pression sur les terrains constructibles en affirmant les projets d'accueil des SCoT Isle en Périgord et Périgord Vert
- Poursuivre la requalification du bâti, à travers les deux OPAH/PIG et notamment celles liées au programme Petites Villes de Demain, dans une logique d'îlots

Développer le maillage d'équipements culturels et sportifs

- Encourager la redynamisation commerciale et artisanale des petites centralités avec Petites Villes de Demain
- Mailler plus avant l'offre administrative du territoire avec de nouvelles maisons France services
- Offrir des équipements sportifs et culturels permettant l'épanouissement des habitants
- Développer l'accessibilité au très haut débit

Renforcer l'offre médico-sociale

- Accompagner la mise en réseau des associations et initiatives sociales
 - Développer l'offre de services à la personne
 - Développer l'offre d'accueil adapté pour les personnes dépendantes
 - Favoriser l'installation des médecins en vue d'un meilleur accès aux services de santé, tant du point de vue quantitatif que qualitatif (offre de soins)
-



Indicateur de contextualisation	Valeur	Date de référence	Source
Population - Nombre d'habitants au dernier recensement	71671 habitants	2018	INSEE RP (sur Observatoire des territoires ANCT)
% de la population par tranches d'âges : jeunes - jeunes actifs - personnes âgées	17,9% de personnes âgées de 0 à 17 ans 4,6% de personnes âgées de 18 à 24 ans 29,9% de personnes âgées de 65 ans et +	2018	INSEE RP (sur Observatoire des territoires ANCT)
Revenu disponible médian par unité de consommation	19480 euros (médiane nationale = 20970 euros)	2018	Observatoire des territoires ANCT
Taille moyenne des ménages	2,12	2017	Observatoire des territoires ANCT



Indicateur	Valeur	Date de référence	Source
Taux d'équipements et de services (pour 1000 hab)	Services aux particuliers : 21,3 (23,7 en Dordogne) Santé : 6,5 (7,1)	2019	Observatoire des territoires ANCT Base permanente INSEE des équipements
Part des locaux raccordables aux infrastructures sur fibre optique FTTH	0%	2020	Observatoire des territoires ANCT
Nombre de places dans les établissements d'hébergement pour les personnes âgées	1655	2020	Observatoire des territoires ANCT
Taux de logements vacants	11,40%	2017	Observatoire des territoires ANCT
Nombre de dossiers ANAH instruits en cours d'année	164	2020	Observatoire départemental du logement
Nombre annuel de logements neufs	116	2019	Observatoire des territoires ANCT
Fréquentation de France Service			Tableau de bord annuel des sites France Service

Nombre de sites France Service

Fréquentation de la navette ferroviaire	SNCF reporting annuel						
	Nom de la gare	Code postal	Total Voyageurs 2019	Total Voyageurs 2018	Total Voyageurs 2017	Total Voyageurs 2016	Total Voyageurs 2015
	Saint-Léon-sur-Isle	24110	16631	15292	16445	15771	16999
	Saint-Astier	24110	140127	132628	155975	154801	157923
	Douzillac	24190	0	0	515	1425	1234
	Neuvic	24190	33360	28205	34788	34594	35120
	La Cave	24200	8	5	22	20	330
	Niversac	24330	10885	7633	8215	7985	8202
	Mussidan	24400	193647	157079	166861	151118	153845
	Razac	24430	5446	2851	3667	4646	6424
	Marsac	24430	0	2	0	0	0
	Montpon-Ménéstérol	24700	162574	128349	139407	137303	134378

Transition écologique



Transition écologique

Faire de la transition écologique un moteur et une richesse structurante pour le territoire

Le territoire compte un patrimoine naturel riche, avec une très forte proportion d'espaces boisés, des vallées et rivières structurantes, et plus de 12000 ha protégés dans le cadre de Natura 2000 par exemple. La qualité paysagère est revêtue une dimension singulière, soulignée par chacun des deux SCoT.

Les espaces naturels y ont d'ailleurs augmenté entre 2009 et 2015, alors qu'ils baissaient à l'échelle régionale.

On peut par ailleurs noter que le département présente un taux croissant d'exploitations agricoles en agriculture biologique et que le territoire offre un potentiel de production d'énergies renouvelables, alors que 15% de l'énergie consommée provient déjà de sources renouvelables.

Cependant, le territoire conserve un mode de vie polluant avec par exemple de fortes consommations d'énergie par l'habitat, dont une part importante présente de très faibles performances énergétiques. On voit aussi de fortes émissions polluantes par une agriculture encore intensive et des déplacements pendulaires très largement dépendants de la voiture.



Le territoire peut donc miser sur la transition agricole et alimentaire déjà en cours, mais aussi sur le renforcement des transports multimodaux et doux et la rénovation énergétique de ses bâtiments pour améliorer plus avant sa qualité environnementale.

Identification des enjeux

Faiblesses

Atouts

Menaces

Opportunités

Environnement

- Des surfaces boisées qui diminuent (à un rythme toutefois lent)
- Des surfaces agricoles qui diminuent, concentrées autour d'un nombre d'exploitations agricoles qui se réduit
- Un nombre plus limité d'exploitations engagées dans l'agriculture biologique
- Des bâtiments publics fortement consommateurs d'énergie et producteurs de GES
- Des transports fortement représentés parmi les activités, accentuant l'usage des énergies fossiles, dont le diesel
- Des activités agricoles dépendantes du fioul
- Des EnR peu développés

- D'importantes surfaces boisées, qui participent de la qualité paysagère du périmètre du CRTE
- Une culture partagée de la protection des espaces naturels, des ressources, et de la transition écologique (PCAET, PAT, ...)
- Des espaces naturels, dont certains sont protégés (Natura2000, ZNIEFF, ...), au service du développement du territoire (potentiel touristique, ...)

- Vulnérabilité face à un nombre peu important de risques, mais pouvant engendrer d'importants dégâts : inondation, feu de forêt, transport de marchandises dangereuses, mouvements de terrain et sismicité.
- L'incapacité à accompagner le développement du territoire en raison de contraintes réglementaires
- L'enfrichement de certaines parcelles, qui atténue la qualité paysagère sans réellement contribuer au développement de la forêt – il accentue potentiellement l'exposition au risque d'incendie

- Améliorer la performance énergétique des bâtiments publics, fortement consommateurs et émetteurs de GES, présente un effet levier réel
- Développer les alternatives à la voiture individuelle ; optimiser sa place parmi l'ensemble du dispositif de transport par le développement de l'intermodalité
- Accentuer l'amélioration de la performance énergétique du par immobilier en catalysant les OPAH-RR, PIG et OPAH-RU
- Développer les énergies renouvelables
- Exploiter la ressource bois « en circuit court » et développer, notamment une filière bois-énergie à l'échelle du périmètre
- Développer l'usage des bio carburants

Améliorer l'efficacité énergétique du territoire

- Accompagner la rénovation énergétique des bâtiments, et particulièrement des bâtiments publics qui présentent un effet de levier
- Accentuer la politique de recyclage des déchets et l'économie circulaire pour préserver les ressources
- Développer la production d'énergies renouvelables adaptées aux ressources du territoire : solaire, bois, ...
- Accompagner le déploiement de mobilités alternatives et douces autour des gares SCNF et haltes ferroviaires

Valoriser le patrimoine naturel

- Soutenir les efforts en faveur d'une gestion collective des ressources naturelles : zones Natura 2000 et ZNIEFF, ...
- Rationaliser la gestion de l'eau et limiter son gaspillage

Inscrire l'agriculture dans la transition écologique

- Accompagner la transition vers une agriculture plus raisonnée : soutien aux fermes biologiques, aux événements sur le thème de l'agriculture raisonnée, ...
- Poursuivre le projet alimentaire territorial qui met en valeur la qualité de l'agriculture et de l'alimentation locale : développement des circuits courts au service de la restauration collective ou du tourisme gastronomique

Développer les mobilités douces

- Développer les mobilités alternatives à la voiture individuelle : structurer l'offre de covoiturage, mettre en relai plus avant la Véloroute Voie verte, muscler l'offre de transport à la demande
- Ouvrir les transports en commun existants à de nouveaux usages (accès plus ouvert aux bus scolaires par exemple)
- Soutenir le Contrat d'Axe Ferroviaire Mussidan-Niversac, développant des transports multimodaux



Indicateur	Valeur	Date de référence	Source																																																													
Emissions de GES annuelle du territoire	576 kTCO ₂ , soit 17,4% des émissions en Dordogne (émissions énergétiques : 394 kTCO ₂ , non énergétiques : 182 kTCO ₂)	AREC 2017	SDE24 Source = AREC																																																													
	<table border="1"> <thead> <tr> <th></th> <th>Secteur</th> <th>Territoire</th> <th>% secteur /territoire</th> </tr> </thead> <tbody> <tr> <td rowspan="6">Consommation énergétique (GWh)</td> <td>Résidentiel</td> <td>746</td> <td>39,6%</td> </tr> <tr> <td>Tertiaire</td> <td>122</td> <td>6,1%</td> </tr> <tr> <td>Industrie</td> <td>276</td> <td>14,1%</td> </tr> <tr> <td>Transport</td> <td>671</td> <td>34,4%</td> </tr> <tr> <td>Agricole</td> <td>104</td> <td>5,9%</td> </tr> <tr> <td>Total</td> <td>1 918</td> <td>100,0%</td> </tr> <tr> <td rowspan="7">Emissions totales de GES (ktCO₂e)</td> <td>Résidentiel</td> <td>86</td> <td>14,7%</td> </tr> <tr> <td>Tertiaire</td> <td>25</td> <td>4,3%</td> </tr> <tr> <td>Industrie</td> <td>52</td> <td>9,7%</td> </tr> <tr> <td>Transport</td> <td>215</td> <td>37,1%</td> </tr> <tr> <td>Agricole</td> <td>182</td> <td>31,8%</td> </tr> <tr> <td>Déchets</td> <td>16</td> <td>2,4%</td> </tr> <tr> <td>Total</td> <td>576</td> <td>100,0%</td> </tr> </tbody> </table>			Secteur	Territoire	% secteur /territoire	Consommation énergétique (GWh)	Résidentiel	746	39,6%	Tertiaire	122	6,1%	Industrie	276	14,1%	Transport	671	34,4%	Agricole	104	5,9%	Total	1 918	100,0%	Emissions totales de GES (ktCO ₂ e)	Résidentiel	86	14,7%	Tertiaire	25	4,3%	Industrie	52	9,7%	Transport	215	37,1%	Agricole	182	31,8%	Déchets	16	2,4%	Total	576	100,0%																	
	Secteur	Territoire	% secteur /territoire																																																													
Consommation énergétique (GWh)	Résidentiel	746	39,6%																																																													
	Tertiaire	122	6,1%																																																													
	Industrie	276	14,1%																																																													
	Transport	671	34,4%																																																													
	Agricole	104	5,9%																																																													
	Total	1 918	100,0%																																																													
Emissions totales de GES (ktCO ₂ e)	Résidentiel	86	14,7%																																																													
	Tertiaire	25	4,3%																																																													
	Industrie	52	9,7%																																																													
	Transport	215	37,1%																																																													
	Agricole	182	31,8%																																																													
	Déchets	16	2,4%																																																													
	Total	576	100,0%																																																													
Consommation énergétique finale totale par type et par secteur	1918 GWh	AREC 2017	SDE24 Source = AREC																																																													
	<table border="1"> <thead> <tr> <th>Usage</th> <th>Filière</th> <th>Parc</th> <th>Production en 2016 (GWh)</th> <th>Evitement de GES (ktCO₂e)</th> </tr> </thead> <tbody> <tr> <td rowspan="7">Thermique</td> <td>Bois énergie particuliers</td> <td>10 233</td> <td>238</td> <td>63</td> </tr> <tr> <td>Bois énergie collectif (industrie / tertiaire / agriculture)</td> <td>16</td> <td>22</td> <td>5</td> </tr> <tr> <td>Solaire thermique</td> <td>549</td> <td>2</td> <td>0</td> </tr> <tr> <td>UVE thermique</td> <td>-</td> <td>-</td> <td>-</td> </tr> <tr> <td>Géothermie (hors particuliers)</td> <td>-</td> <td>-</td> <td>-</td> </tr> <tr> <td>PAC particuliers</td> <td>1 519</td> <td>33</td> <td>13</td> </tr> <tr> <td>Biogaz thermique</td> <td>1</td> <td>1</td> <td>0</td> </tr> <tr> <td rowspan="6">Electrique</td> <td>Grand Eolien</td> <td>-</td> <td>-</td> <td>-</td> </tr> <tr> <td>Hydraulique</td> <td>19</td> <td>15</td> <td>4</td> </tr> <tr> <td>Photovoltaïque</td> <td>708</td> <td>9</td> <td>1</td> </tr> <tr> <td>UVE électrique</td> <td>-</td> <td>-</td> <td>-</td> </tr> <tr> <td>Biogaz électrique</td> <td>2</td> <td>6</td> <td>2</td> </tr> <tr> <td>Autres biomasses électriques</td> <td>-</td> <td>-</td> <td>-</td> </tr> <tr> <td>Mobilité</td> <td>Biocarburants</td> <td>-</td> <td>49</td> <td>5</td> </tr> </tbody> </table>	Usage		Filière	Parc	Production en 2016 (GWh)	Evitement de GES (ktCO ₂ e)	Thermique	Bois énergie particuliers	10 233	238	63	Bois énergie collectif (industrie / tertiaire / agriculture)	16	22	5	Solaire thermique	549	2	0	UVE thermique	-	-	-	Géothermie (hors particuliers)	-	-	-	PAC particuliers	1 519	33	13	Biogaz thermique	1	1	0	Electrique	Grand Eolien	-	-	-	Hydraulique	19	15	4	Photovoltaïque	708	9	1	UVE électrique	-	-	-	Biogaz électrique	2	6	2	Autres biomasses électriques	-	-	-	Mobilité	Biocarburants	-
Usage	Filière	Parc	Production en 2016 (GWh)	Evitement de GES (ktCO ₂ e)																																																												
Thermique	Bois énergie particuliers	10 233	238	63																																																												
	Bois énergie collectif (industrie / tertiaire / agriculture)	16	22	5																																																												
	Solaire thermique	549	2	0																																																												
	UVE thermique	-	-	-																																																												
	Géothermie (hors particuliers)	-	-	-																																																												
	PAC particuliers	1 519	33	13																																																												
	Biogaz thermique	1	1	0																																																												
Electrique	Grand Eolien	-	-	-																																																												
	Hydraulique	19	15	4																																																												
	Photovoltaïque	708	9	1																																																												
	UVE électrique	-	-	-																																																												
	Biogaz électrique	2	6	2																																																												
	Autres biomasses électriques	-	-	-																																																												
Mobilité	Biocarburants	-	49	5																																																												
Production d'EnR globale du territoire	374 GWh	AREC 2017 Production EnR 2016	SDE24 Source = AREC																																																													
Surfaces agricoles utiles du territoire en agriculture biologique ou en conversion	Demande en cours		API Cartobio Territoires (api.gouv.fr)																																																													
Part modale des transports en commun et modes actifs dans les déplacements domicile-travail	1,9% (moyenne départementale : 2,0%)	2018	Observatoire des territoires ANCT																																																													



Indicateur	Valeur	Date de référence	Source
Part de la population située dans une zone à risque naturel fort ou très fort			
Part des installations de traitement des eaux usées non compatibles avec les normes européennes	Prise de contact à venir avec Agence de l'Eau Adour-Garonne ; ou SPANC ; ou communes		
Taux de fuite des réseaux d'eau du territoire	Demande en cours SMDE		
Part de rivières en bon état écologique	Demande en cours SMBI/SRBD ; ou EPIDOR		
Production de déchets ménagers et assimilés (avec gravats)	Contact en cours ; + pb des territoires non adhérents au SMD3	2020	SMD3
Inventaire territorial d'émissions de polluants (émissions annuelles de SO ₂ , Nox, COV, PM _{2,5} , NH ₃)	Donnée CCICP accessible au titre du PCAET Mesures aire urbaine de Périgueux disponible		
Fragmentation des milieux naturels	31,7 km ² en Dordogne (non disponible à l'échelle du périmètre CRTE)		Observatoire des territoires ANCT
Consommation annuelle d'espaces naturels, agricoles et forestiers	Initialisation des indicateurs bruts : . Surfaces N = 2 935 ha . Surfaces A = 81 642 ha . Surfaces F = 91 377 ha // Définitions revues dans le cadre de la loi Climat et Résilience	NAFU 2015	Observatoire national de l'artificialisation des sols NAFU
Linéaire d'aménagements cyclables sécurisés	16 km (299 km en Dordogne)	Août 2021	Geovélo aménagements-cyclables.fr
Fréquentation des aménagements cyclables			Points de comptage EPCI (Saint-Front-de-Pradoux et Montpon)

Revue de projets



Le CRTE éclaire et met en perspectives les projets de développement territorial.

La revue de projets a été conduite auprès des principaux donneurs d'ordre publics du territoire ; notamment les communes et intercommunalités.

531

Projets recensés

Certains opérateurs privés et parapublics (syndicats de rivière, SMD3, Périgord Habitat, ...). Elle revêt une dimension dynamique et sera actualisée de façon régulière.

D'une façon générale, la revue de projets implique 100 porteurs de projets.



Transition
écologique
204 projets



Développement
économique
77 projets



Cohésion
sociale
250 projets

Chacun des trois piliers du dispositif des Contrats de Relance et de Transition Ecologique est investi par le territoire. Les projets en cours d'étude et/ou de réalisation ambitionnent ainsi :

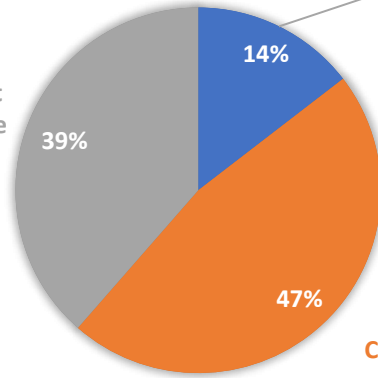
- De profiter des atouts que représente l'économie présentielle, tout en restant vigilant au fait de ne pas en dépendre ; ainsi, le développement industriel du territoire, les synergies avec les métropoles voisines, demeurent un objectif.
- D'accompagner les mutations démographiques pour dynamiser les bassins de vie (accueil de nouvelles populations, le développement de nouveaux services et équipements, la proposition d'un cadre de vie de qualité).
- Faire de la transition écologique un moteur et une richesse structurante pour le territoire Vallée de l'Isle et Ribéracois.



Une volonté politique confrontée au regard des habitants dans le cadre du processus de concertation engagé

La répartition des projets selon les piliers stratégiques

Transition écologique : faire de la transition écologique un moteur et une richesse structurante pour le territoire

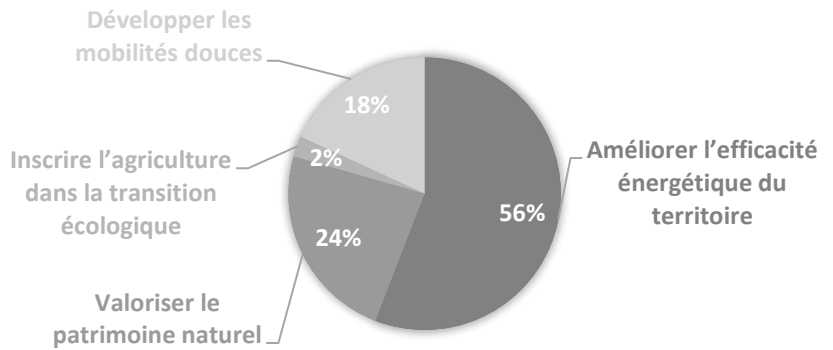


Développement économique : profiter des opportunités d'une économie présentielle, mais éviter d'en dépendre

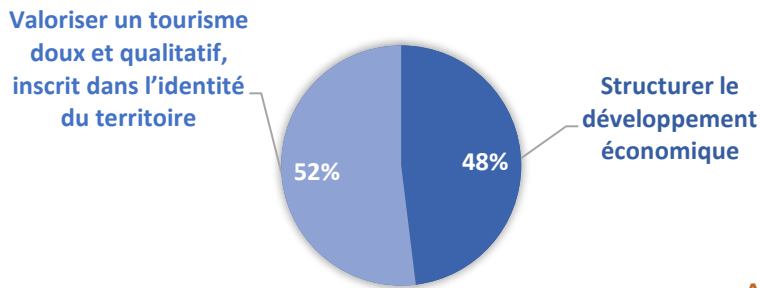
Cohésion sociale : accompagner les mutations démographiques pour dynamiser la vie du territoire



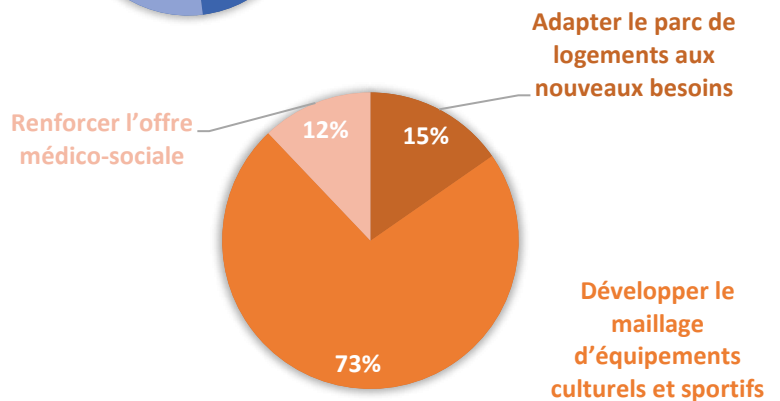
Transition écologique



Développement économique



Cohésion sociale



La couverture territoriale du Projet

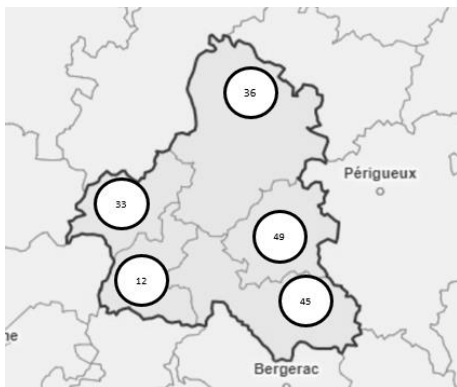
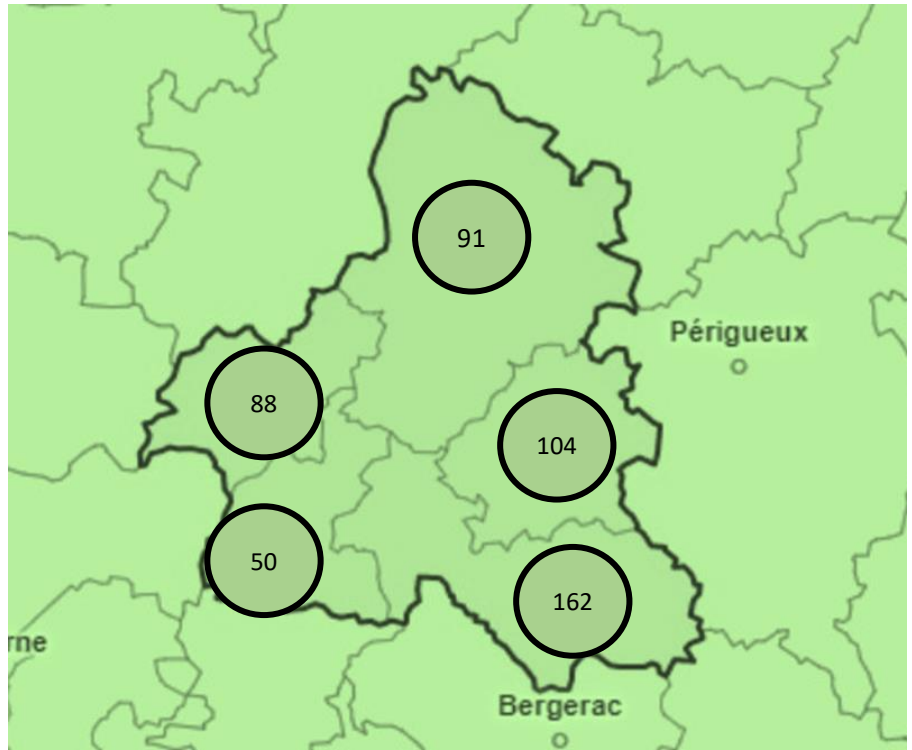
Projets
transverses

11

Le Projet de territoire s'inscrit de façon cohérente et large sur le périmètre du Contrat de Relance et de Transition Ecologique.

Ceci reste une caractéristique clé, quel que soit l'orientation stratégique considérée.

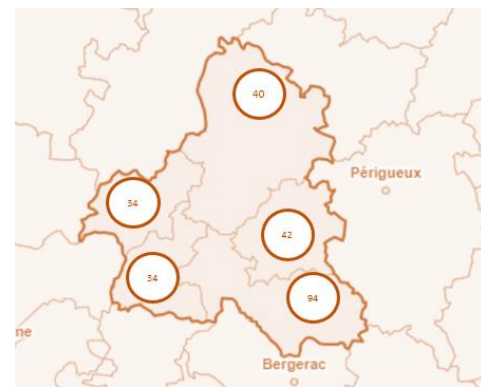
11 projets concernent le Pays de l'Isle en Périgord – hors agglomération – et offrent des perspectives transversales de développement.



Transition écologique



Développement économique



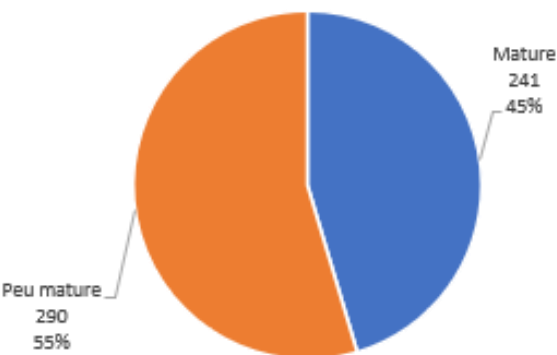
Cohésion sociale

La maturité du Projet

45% des projets recensés présentent une réelle opérationnalité (un degré de maturité élevé) : ils renvoient à des projets qui sont soit en cours, soit en cours d'étude (les études de faisabilités sont réalisées et leur plan de financement instruit).

55% des projets sont à un stade amont de leur processus d'élaboration, caractérisés par :

- Une première réflexion (« une idée »)
- Une adéquation entre la volonté d'agir et les attentes des habitants qui reste à évaluer
- Une inconnue technique ou financière importante



Revue de projets

Axe	Libellé	Projets
1.1	Structurer le développement économique	33
1.2	Valoriser un tourisme doux et qualitatif, inscrit dans l'identité du territoire	32
2.1	Adapter le parc de logements aux nouveaux besoins	36
2.2	Développer le maillage d'équipements culturels et sportifs	165
2.3	Renforcer l'offre médico-sociale	29
3.1	Améliorer l'efficacité énergétique du territoire	92
3.2	Valoriser le patrimoine naturel	46
3.3	Inscrire l'agriculture dans la transition écologique	5
3.4	Développer les mobilités douces	23



L'exhaustivité de la revue de projets, appelée à être annuellement actualisée, figure en annexe 3 au présent contrat

Les projets sont décrits autour des points suivants :

- Localisation (EPCI cible)
- Nom du projet
- Maître d'ouvrage
- Axe et sous-axe dans lequel le projet s'inscrit
- Partenaires mobilisés/recherchés
- Plan de financement
- Coût estimé du projet - € HT
- Ordonnancement du projet : Années de réalisation des études, de l'OS et d'achèvement
- Degré de maturité
- Production de la fiche action (modèle recommandé par l'ANCT)

L'envergure financière du Projet de territoire

Axe/sous axe	Total budgété (€)	Nombre de projets budgétés	Nombre total de projets	Part de projet budgétés
Développement économique				
1	15 657 902,6	54	77	70%
1.1	8 508 379,0	Structurer le développement économique	37	73%
1.2	7 149 523,6	Valoriser un tourisme doux et qualitatif, inscrit dans l'identité du territoire	40	68%
Cohésion sociale				
2	75 883 470,5	182	248	73%
2.1	17 257 215,8	Adapter le parc de logements aux nouveaux besoins	38	61%
2.2	49 569 490,8	Développer le maillage d'équipements culturels et sportifs	180	75%
2.3	9 056 764,0	Renforcer l'offre médico-sociale	30	80%
Transition écologique				
3	34 073 328,2	132	204	65%
3.1	12 986 222,3	Améliorer l'efficacité énergétique du	114	53%
3.2	10 109 569,0	Valoriser le patrimoine naturel	48	81%
3.3	1 420 000,0	Inscrire l'agriculture dans la transition écologique	5	60%
3.4	9 557 536,9	Développer les mobilités douces	37	81%
Tous	44 000,0	2	2	100%
Total	125 658 701,4	370	531	70%

126
Millions €





**Contrat de Relance
et de Transition Ecologique
Vallée de l'Isle & Ribéracois
Annexe 1**

Contrat de Relance et de Transition Ecologique Vallée de l'Isle – Ribéracois



24 novembre 2021

Annexe 2 Modèle de fiche action



Modèle de fiche action

▲ Modèle de fiche action/projet XX

CRTE XX

Orientation stratégique n°	
Action n°	
Maître d'ouvrage	Nom de l'organisation Type
Maître d'ouvrage	Nom de l'organisation Type
Description de l'action	Expliquez l'intérêt du projet. Précisez l'historique et les caractéristiques principales du projet : d'où vient-il ? où en est-il ? N'hésitez pas à indiquer les chiffres (ou les fourchettes) qui permettront de comprendre sa dimension : quel coût, quelle superficie, combien de personnes bénéficiaires, etc.
Partenaires	Qui... ...s'engage à quoi... A cette date est-il acquis? en discussion ? à discuter ? Prochaine étape / action à entreprendre Rôle ?
Coût prévisionnel	Decrire ici les principaux postes de dépenses : à quoi correspondent les coûts ? Préciser ce qui relève des dépenses de fonctionnement et des dépenses d'investissement. Les coûts doivent être en hors taxe.
Plan de financement	Decrire ici les financements mobilisés ou à mobiliser et les éventuels phasages pluriannuels. Préciser le dispositif financier qui sera mobilisé (crédit de droit commun, dotation, contrat avec une collectivité, plan de relance, fonds européens, appel à projet, ...). Pour les apports non financiers (temps de travail, locaux, ..., les valoriser). Les coûts doivent être en hors taxe.
Calendrier	Indiquez ici le calendrier prévisionnel du projet et de ses différentes étapes. Par exemple, faut-il une

	étude préalable ou un appel d'offres et le cas échéant quand sont-ils prévus ? Quelles sont les échéances prévues pour le lancement des travaux ? l'achèvement des travaux?
Indicateurs d'évaluation proposés	



**Contrat de Relance
et de Transition Ecologique
Vallée de l'Isle & Ribéracois**
Annexe 2

Contrat de Relance et de Transition Ecologique Vallée de l'Isle – Ribéraçois



24 novembre 2021

Annexe 3 Revue de projets



Orientation stratégique 1

Développement économique



Localisation	Nom du projet	Maître d'ouvrage	Orientation stratégique détaillée	Coût prévisionnel HT	Ordonnancement			Maturité
					Etudes	Ordre de service	Finalisation	
CdC Isle Verne Salembre	Signalisation économique et touristique	CCIVS	Valoriser un tourisme doux et qualitatif, inscrit dans l'identité du territoire	293 997 €	2017	2019	2022	Mature
CdC Isle Verne Salembre	Parcours pêche labellisé (câles à bateaux)	SMBI	Valoriser un tourisme doux et qualitatif, inscrit dans l'identité du territoire	150 001 €	2019	2021	2022	Mature
CdC Isle Verne Salembre	Aménagement d'une grange pour la création d'une guinguette à Neuvic	CCIVS	Structurer le développement économique	70 000 €	2021	2022	2022	Mature
CdC Isle Verne Salembre	Reconstruction d'un bâtiment industriel à Neuvic (ex-Marbot)	CCIVS	Structurer le développement économique		2021	2022	2023	Mature
CdC Isle Verne Salembre	Aménagement du parc d'activités Astier Val - Tranche 2	CCIVS	Structurer le développement économique	150 000 €	2021	2022	2022	Mature
CdC Isle Verne Salembre	Aménagement du parc d'activités "Transeurope Périgord" à Sourzac - Tranche 1 sur 2	CCIVS	Structurer le développement économique	2 067 893 €	2020	2022	2023	Mature
CdC du Périgord Ribérais	Restauration d'un vitrail de l'église	Commune de Saint Martial Viveyrol	Valoriser un tourisme doux et qualitatif, inscrit dans l'identité du territoire	4 868 €	01/01/2021	01/01/2021	01/07/2021	Mature
CdC du Périgord Ribérais	Gîte SCI du Lavoir	SCI le LAVOIR - Saint Martial de Riveyrol	Valoriser un tourisme doux et qualitatif, inscrit dans l'identité du territoire		01/03/2021			Mature
CdC du Périgord Ribérais	Projet d'aménagement d'une épicerie dans un ancien garage	Commune de La Tour-Blanche - Cercles	Structurer le développement économique	361 879 €	2020	Fin 2021	2022	Mature
CdC du Périgord Ribérais	Etude de faisabilité et d'opportunité pour un projet d'animation visuelle et sonore	Commune de La Tour-Blanche - Cercles	Structurer le développement économique	22 330 €	2020	Fin 2021	2021	Mature
CdC du Périgord Ribérais	Réfection de la couverture du chœur de l'église de La Tour Blanche en Lauze	Commune de La Tour-Blanche - Cercles	Valoriser un tourisme doux et qualitatif, inscrit dans l'identité du territoire	142 795 €	2021	Début 2022	2022	Mature
CdC Isle et Crempse en Périgord	Microfolie	Commune de Mussidan	Structurer le développement économique	33 000 €	01/05/2021		01/12/2021	Mature
CdC Isle et Crempse en Périgord	Création d'un marché couvert	Commune de Mussidan	Structurer le développement économique	250 000 €	2022		2023	Peu mature
CdC du Pays de St Aulaye	Modernisation du village vacances de St Vincent Jalmoutiers	CdC du Pays de St Aulaye	Valoriser un tourisme doux et qualitatif, inscrit dans l'identité du territoire	500 388 €	01/09/2019	01/11/2021	01/12/2023	Mature
CdC du Pays de St Aulaye	Aménagement paysager du village vacances	CdC du Pays de St Aulaye	Valoriser un tourisme doux et qualitatif, inscrit dans l'identité du territoire	80 000 €	01/09/2023	01/01/2024	01/12/2024	Mature
CdC du Pays de St Aulaye	Création d'un site internet touristique de séjour	CdC du Pays de St Aulaye	Valoriser un tourisme doux et qualitatif, inscrit dans l'identité du territoire	20 000 €	01/01/2022	01/10/2023	01/06/2024	Mature
CdC du Pays de St Aulaye	Développement d'un réseau des acteurs économiques du territoire	CdC du Pays de St Aulaye	Structurer le développement économique	30 000 €	01/06/2021	01/09/2021	01/12/2022	Mature
CdC du Pays de St Aulaye	Soutenir l'activité e-commerce des entreprises locales	CdC du Pays de St Aulaye	Structurer le développement économique	15 000 €	01/09/2021	01/01/2022	01/12/2022	Mature
CdC du Pays de St Aulaye	Revitalisation du centre bourg 1	Commune de La Roche-Chalais	Structurer le développement économique		2eme trimestre 2021		Fin d'année 2021- Début 2022	Mature
CdC du Pays de St Aulaye	Revitalisation du centre bourg 2	Commune de La Roche-Chalais	Structurer le développement économique	170 000 €				Mature
CdC du Pays de St Aulaye	Revitalisation du centre bourg 3	Commune de La Roche-Chalais	Structurer le développement économique	130 000 €	1er trimestre 2021	Fin 2021-Début 2022	Printemps 2022	Mature
CdC du Pays de St Aulaye	Transformation de friches industrielle	Privé - La Roche-Chalais	Structurer le développement économique					Peu mature

Localisation	Nom du projet	Maître d'ouvrage	Orientation stratégique détaillée	Coût prévisionnel HT	Ordonnancement			Maturité
					Etudes	Ordre de service	Finalisation	
CdC du Pays de St Aulaye	Attractivité économique en centre bourg	Commune de La Roche-Chalais	Structurer le développement économique	150 000 €	Aout 2021			Mature
CdC du Pays de St Aulaye	Refection des vitreaux des églises de la commune	Commune de La Roche-Chalais	Valoriser un tourisme doux et qualitatif, inscrit dans l'identité du territoire	11 000 €	2eme trimestre 2021		Fin 2021	Mature
CdC du Pays de St Aulaye	Rénovation du camping	Commune de La Roche-Chalais	Valoriser un tourisme doux et qualitatif, inscrit dans l'identité du territoire	3 131 €				Mature
CdC du Pays de St Aulaye	Achat bâtiment	Commune de Parcoul-Chenaud	Structurer le développement économique	130 000 €	2021			Mature
CdC du Pays de St Aulaye	Achat foncier agricole	Commune de Parcoul-Chenaud	Structurer le développement économique	5 000 €	2022			Peu mature
CdC du Pays de St Aulaye	Favoriser l'attractivité économique 1	Commune de Saint-Aulaye Puymangou	Structurer le développement économique	130 000 €	2021			Peu mature
CdC du Pays de St Aulaye	Favoriser l'attractivité économique 2	Commune de Saint-Aulaye Puymangou	Structurer le développement économique	6 500 €	2020			Mature
CdC du Pays de St Aulaye	Favoriser l'attractivité économique 3	Commune de Saint-Aulaye Puymangou	Structurer le développement économique		2022			Peu mature
CdC du Pays de St Aulaye	Aménagement d'une boulangerie dans un bâtiment communal	Commune de St Privat en Périgord	Structurer le développement économique	193 955 €	(lancé) 2021	(10/11 - 2021)	2022	Mature
CdC du Pays de St Aulaye	Panneaux signalétiques touristiques	Commune de St Privat en Périgord	Valoriser un tourisme doux et qualitatif, inscrit dans l'identité du territoire	9 600 €				Mature
CdC du Pays de St Aulaye	Musée des Maquettes	Commune de St Privat en Périgord	Valoriser un tourisme doux et qualitatif, inscrit dans l'identité du territoire	76 500 €				Mature
CdC du Pays de St Aulaye	Réhabilitation d'un commerce	Commune de St Privat en Périgord	Structurer le développement économique		2022			Peu mature
Cdc Isle et Crempse en Périgord	Adressage	Commune de Les Lèches	Valoriser un tourisme doux et qualitatif, inscrit dans l'identité du territoire					Peu mature
CdC Isle Verne Salembre	2. Création d'une auberge hôtel et d'un espace bien être	Commune de Chantérac	Valoriser un tourisme doux et qualitatif, inscrit dans l'identité du territoire	700 344 €	2017	2022	2022	Peu mature
Cdc Isle et Crempse en Périgord	Construction d'une halle polyvalente	Commune d'Eyreaud-Crempse-Maurens	Structurer le développement économique	215 000 €	en cours	janvier 2022	44743	Mature
Cdc Isle et Crempse en Périgord	Creation du site touristique et religieux	Commune d'Eyreaud-Crempse-Maurens	Valoriser un tourisme doux et qualitatif, inscrit dans l'identité du territoire	150 000 €	A lancer	45292	45627	Peu mature
Cdc Isle et Crempse en Périgord	Zone des services	Commune d'Eyreaud-Crempse-Maurens	Structurer le développement économique	90 000 €	A lancer	septembre 2024	45901	Peu mature
CdC Isle Double Landais	CONSTRUCTION DE CABANES AU BORD D'UN ETANG	Eric Bernier (Moulin-Neuf)	Valoriser un tourisme doux et qualitatif, inscrit dans l'identité du territoire					Peu mature
CdC du Périgord Ribéracois	Mise en place d'un écosystème territorial favorisant la création d'une nouvelle offre touristique articulée autour de boucles	CCPR ou GIP	Valoriser un tourisme doux et qualitatif, inscrit dans l'identité du territoire		2021	2023/2024		Mature
CdC du Périgord Ribéracois	Création d'un projet d'animation visuelle et sonore dans une carrière de la commune de la Tour Blanche	CCPR	Valoriser un tourisme doux et qualitatif, inscrit dans l'identité du territoire	3 000 000 €	2020	2022/2023		Mature
CdC du Périgord Ribéracois	Aménagement des nouveaux locaux de l'office de Tourisme intercommunal (OTI)	CCPR	Valoriser un tourisme doux et qualitatif, inscrit dans l'identité du territoire	500 000 €	2021	2022		Mature
CdC du Périgord Ribéracois	Travaux de mise aux normes et d'extension de locaux à caractère indusriuel.	CCPR	Structurer le développement économique		2021	2023		Peu mature
Cdc Isle et Crempse en Périgord	Aménagement du site de la source de Creysse	SMAEP DORDOGNE POURPRE	Valoriser un tourisme doux et qualitatif, inscrit dans l'identité du territoire	700 000 €	en cours	44562	44713	Mature
Cdc Isle et Crempse en Périgord	AIRE CAMPING CAR	COMMUNE SAINT LOUIS EN L'ISLE	Valoriser un tourisme doux et qualitatif, inscrit dans l'identité du territoire	10 000 €	44927	44986	45078	Mature
Cdc Isle et Crempse en Périgord	REHABILITATION BATIMENT POUR TIERS LIEU	COMMUNE SAINT LOUIS EN L'ISLE	Structurer le développement économique	50 000 €	45292	45658	45931	Mature
Cdc Isle Vern Salembre	Action Collective de Proximité	Syndicat mixte du Pays de l'Isle en Périgord	Structurer le développement économique			2021 - Définition du cahier des		Peu mature
Cdc Isle et Crempse en Périgord	Réfection fontaine de la Fouillouse	Commune de Les Lèches	Valoriser un tourisme doux et qualitatif, inscrit dans l'identité du territoire	3 900 €	44501	printemps 2021		Peu mature
Cdc Isle et Crempse en Périgord	Embellissement de la place Charles Boyer	Commune de Les Lèches	Valoriser un tourisme doux et qualitatif, inscrit dans l'identité du territoire					Peu mature
Cdc Isle et Crempse en Périgord	Réfection fontaine Les Bétoux	Commune de Les Lèches	Valoriser un tourisme doux et qualitatif, inscrit dans l'identité du territoire					Peu mature
Cdc Isle et Crempse en Périgord	Réhabilitation du pigeonnier	Commune de Les Lèches	Valoriser un tourisme doux et qualitatif, inscrit dans l'identité du territoire			2025		Peu mature

Localisation	Nom du projet	Maître d'ouvrage	Orientation stratégique détaillée	Coût prévisionnel HT	Ordonnancement			Maturité
					Etudes	Ordre de service	Finalisation	
Cdc Isle et Crempse en Périgord	Installation d'une halle	Mairie de CAMPSEGRET	Structurer le développement économique	50 000 €	2024	Néant	2025	Peu mature
CdC Isle Verne Salembre	Réserve foncière	Commune de Beaumont	Structurer le développement économique					Peu mature
CdC du Périgord Ribérais	Aménagement de la base de loisirs	Commune de Lisle	Valoriser un tourisme doux et qualitatif, inscrit dans l'identité du territoire					Peu mature
Cdc Isle et Crempse en Périgord	Chapelle de Bassac	Commune de Beauregard et Bassac	Valoriser un tourisme doux et qualitatif, inscrit dans l'identité du territoire	55 000 €	2021	2021	2021	Mature
Cdc Isle et Crempse en Périgord	Eglise de Beauregard	Commune de Beauregard et Bassac	Valoriser un tourisme doux et qualitatif, inscrit dans l'identité du territoire	35 000 €	2022		2022	Mature
CdC du Périgord Ribérais	Mise en place d'un écosystème territorial favorisant la création d'une nouvelle offre touristique articulée autour de boucles	CCPR	Valoriser un tourisme doux et qualitatif, inscrit dans l'identité du territoire		2021	2023/2024		Peu mature
Cdc Isle et Crempse en Périgord	Aménagement locaux	Commune de Villambard	Structurer le développement économique	1 200 000 €	2026	2026	2026	Peu mature
CdC du Périgord Ribérais	Etanchéité de l'église de Faye	Commune de Ribérais	Valoriser un tourisme doux et qualitatif, inscrit dans l'identité du territoire	37 000 €	2022	2022	2022	Peu mature
CdC du Périgord Ribérais	Construction d'une halle en centre ville	Commune de Ribérais	Structurer le développement économique		2023	2024	2025	Peu mature
CdC du Périgord Ribérais	TC 2 RESTAURATION PEINTURES MURALES EGLISE	Commune de ST Méard de Dronne	Valoriser un tourisme doux et qualitatif, inscrit dans l'identité du territoire	156 000 €	2021	2022	2023	Mature
CdC du Périgord Ribérais	multiple rural	Commune de Champagne et Fontaines	Structurer le développement économique					Peu mature
Cdc Isle Double Landais	Aménagement de la ZAC de l'Ormière	Commune de Montpon Ménéstérol	Structurer le développement économique	2 074 322 €	2020	2022	2026	Peu mature
Cdc Isle Double Landais	Aménagement du site de Chandos	Commune de Montpon Ménéstérol	Valoriser un tourisme doux et qualitatif, inscrit dans l'identité du territoire	95 000 €	2021	2021		Peu mature
Cdc Isle Double Landais	Amélioration du parcours de pêche	Commune de Montpon Ménéstérol	Valoriser un tourisme doux et qualitatif, inscrit dans l'identité du territoire	75 000 €	2021	2022	2023	Peu mature
Cdc Isle et Crempse en Périgord	Rénovation de l'église	Commune de BEAUPOUYET	Valoriser un tourisme doux et qualitatif, inscrit dans l'identité du territoire					Peu mature
Cdc Isle et Crempse en Périgord	REGAIN DOUVILLE	Commune de Douville	Structurer le développement économique	350 000 €	2022-2023			Peu mature
Cdc Isle et Crempse en Périgord	REGAIN DOUVILLE	Commune de DOUVILLE	Valoriser un tourisme doux et qualitatif, inscrit dans l'identité du territoire	200 000 €	2022-2023			Peu mature
Cdc Isle et Crempse en Périgord	Création d'un colombarium	Commune d'Eglise Neuve d'Issac	Valoriser un tourisme doux et qualitatif, inscrit dans l'identité du territoire					Peu mature
Cdc Isle et Crempse en Périgord	Maison éclusière La Filolie	Commune de St Laurent des Hommes	Valoriser un tourisme doux et qualitatif, inscrit dans l'identité du territoire					Peu mature
Cdc Isle et Crempse en Périgord	Rénovation de l'église	Commune de St Laurent des Hommes	Valoriser un tourisme doux et qualitatif, inscrit dans l'identité du territoire					Peu mature
CdC Isle Verne Salembre	4. Halle marchande	Mairie de St Aquilin	Structurer le développement économique	210 000 €	janv-22		2023	Mature
CdC Isle Verne Salembre	Traiteur / Epicerie	GRIGNOLS	Structurer le développement économique	270 500 €	juil-05	2022	2023	Mature
CdC Isle Verne Salembre	Conciergerie	Commune St Astier	Structurer le développement économique	83 000 €	juil-05	2025	2026	Peu mature
CdC Isle Verne Salembre	Ilot du Pontet (bord de rivière)	Commune St Astier	Valoriser un tourisme doux et qualitatif, inscrit dans l'identité du territoire	120 000 €	juil-05	2022	2022	Mature
CdC Isle Verne Salembre	Bois de Gimel	Commune St Astier	Valoriser un tourisme doux et qualitatif, inscrit dans l'identité du territoire	20 000 €	juil-05	2022	2023	Peu mature

Orientation stratégique 2

Cohésion sociale



Localisation	Nom du projet	Maître d'ouvrage	Orientation stratégique détaillée	Coût prévisionnel HT	Ordonnancement			Maturité
					Etudes	Ordre de service	Finalisation	
CdC Isle Verne Salembre	Extension de la cuisine centrale de St-Astier	CCIVS	Renforcer l'offre médico-sociale	197 998 €	2017	2022	2022	Mature
CdC Isle Verne Salembre	Agenda d'Accessibilité Programmée (A'DAP)	CCIVS	Adapter le parc de logements aux nouveaux besoins	369 500 €	2015	2017	2022	Mature
CdC Isle Verne Salembre	Travaux de voirie	CCIVS	Développer le maillage d'équipements culturels et sportifs	1 656 000 €	2016	2016	2022	Mature
CdC Isle Verne Salembre	Construction d'une nouvelle école à Sourzac	CCIVS	Renforcer l'offre médico-sociale	800 000 €	2016	2022	2023	Mature
CdC Isle Verne Salembre	Renovation extension de la piscine "tournesol" de Saint-Astier	CCIVS	Développer le maillage d'équipements culturels et sportifs	4 000 000 €	2022	2024	2026	Mature
CdC Isle Verne Salembre	Aménagements piscine de Neuvic (toboggans)	CCIVS	Développer le maillage d'équipements culturels et sportifs	200 000 €	2022	2024	2026	Mature
CdC Isle Verne Salembre	Restructuration de la crèche de Neuvic	CCIVS	Renforcer l'offre médico-sociale	350 000 €	2022	2023	2024	Mature
CdC Isle Verne Salembre	Construction d'un centre de santé	CCIVS	Renforcer l'offre médico-sociale	500 000 €	2022	2023	2024	Mature
CdC Isle Verne Salembre	Nouvelle cuisine centrale	CCIVS	Renforcer l'offre médico-sociale	3 000 000 €	2023	2024	2025	Mature
CdC Isle Verne Salembre	Ecole Chantérac	CCIVS	Renforcer l'offre médico-sociale	220 000 €	2022	2023	2024	Mature
CdC Isle Verne Salembre	Restaurant scolaire de Saint-Léon-sur-l'Isle	CCIVS	Renforcer l'offre médico-sociale	150 000 €	2022	2023	2024	Mature
CdC Isle Verne Salembre	Restaurant scolaire de Beaurnone	CCIVS	Renforcer l'offre médico-sociale	180 000 €	2022	2023	2024	Mature
CdC Isle Verne Salembre	Restaurant scolaire de Douzillac	CCIVS	Renforcer l'offre médico-sociale	700 000 €	2022	2023	2024	Mature
CdC du Périgord Ribérais	Accessibilité de l'église	Commune de Saint Martial Viveyrol	Renforcer l'offre médico-sociale					Peu mature
CdC du Périgord Ribérais	Achat et réhabilitation d'une grange en classe satellite et/ou MAM	Commune de Paussac et St Vivien	Renforcer l'offre médico-sociale	407 000 €	01/09/2021			Mature
CdC du Périgord Ribérais	Achat et réhabilitation d'un bâtiment en logement social T4	Commune de Paussac et St Vivien	Adapter le parc de logements aux nouveaux besoins	328 466 €	01/09/2022			Mature
CdC du Périgord Ribérais	Aménagement du bourg : mise en sécurité de la traverse RD106	Commune de Chapdeuil	Développer le maillage d'équipements culturels et sportifs	122 281 €	19/04/2021	03/05/2021	Fin juillet 2021	Mature
CdC du Périgord Ribérais	Réhabilitation et travaux de rénovation du logement communal dit "Le Presbytère"	Commune de Chapdeuil	Adapter le parc de logements aux nouveaux besoins	15 612 €	17/05/2021	01/05/2021	Fin juillet 2021	Mature
CdC du Périgord Ribérais	Réhabilitation de la maison "ancienne poste" en logements	Commune de Saint Sulpice de Roumagnac	Adapter le parc de logements aux nouveaux besoins	172 500 €	2022	2022		Mature
CdC du Périgord Ribérais	Projet d'aménagement d'un logement à l'étage d'un bâtiment existant	Commune de La Tour-Blanche - Cercles	Adapter le parc de logements aux nouveaux besoins	189 579 €	2020	Fin 2021	2022	Mature
CdC du Périgord Ribérais	Etude sur un dispositif de sécurité routière dans le bourg	Commune de La Tour-Blanche - Cercles	Développer le maillage d'équipements culturels et sportifs		2021			Mature
CdC du Périgord Ribérais	Création d'un logement dans la salle de l'ancien Conseil Municipal de Cercles/Mairie	Commune de La Tour-Blanche - Cercles	Adapter le parc de logements aux nouveaux besoins					Peu mature
CdC du Périgord Ribérais	Rénovation du logement de l'école de Cercles	Commune de La Tour-Blanche - Cercles	Adapter le parc de logements aux nouveaux besoins					Peu mature
Cdc Isle et Crempse en Périgord	Requalification de l'entrée de ville route de Périgueux et création de continuités écologiques	Commune de Mussidan	Développer le maillage d'équipements culturels et sportifs	300 000 €	2021		2023	Mature

Localisation	Nom du projet	Maître d'ouvrage	Orientation stratégique détaillée	Coût prévisionnel HT	Ordonnancement			Maturité
					Etudes	Ordre de service	Finalisation	
Cdc Isle et Crempse en Périgord	Extension et rénovation du stade des Mauries	Commune de Mussidan	Développer le maillage d'équipements culturels et sportifs	3 500 000 €	2022		2024	Mature
CdC Isle Double Landais	réfection intérieure de l'église	Commune de Ménesplet	Développer le maillage d'équipements culturels et sportifs	94 500 €	01/10/2020	01/11/2021	01/04/2022	Mature
CdC Isle Double Landais	Logement d'urgence et bureaux	Commune de Ménesplet	Adapter le parc de logements aux nouveaux besoins	186 300 €	01/10/2020	dernier trimestre 2021/ premier trimestre 2022	01/06/2022	Mature
CdC Isle Double Landais	création d'un logement social	Commune de Ménesplet	Adapter le parc de logements aux nouveaux besoins	190 000 €	01/10/2020	2ème semestre 2022	1er trimestre 2023	Mature
CdC Isle Double Landais	Aménagement bourg 1	Commune de Ménesplet et CCIDL	Développer le maillage d'équipements culturels et sportifs					Peu mature
CdC Isle Double Landais	Aménagement bourg 2	Commune de Ménesplet et CCIDL	Développer le maillage d'équipements culturels et sportifs					Peu mature
CdC Isle Double Landais	Aménagement GRAVIERE	Commune de Ménesplet	Développer le maillage d'équipements culturels et sportifs					Peu mature
CdC du Pays de St Aulaye	Sécurisation des équipements scolaires et périscolaires	CdC du Pays de St Aulaye	Renforcer l'offre médico-sociale	150 000 €	01/01/2022	01/07/2022	01/12/2023	mature
CdC du Pays de St Aulaye	Extension de la maison de santé	CdC du Pays de St Aulaye	Renforcer l'offre médico-sociale	215 652 €	01/09/2019	01/10/2021	31/12/2022	Mature
CdC du Pays de St Aulaye	Télé médecine à la maison de santé	CdC du Pays de St Aulaye	Renforcer l'offre médico-sociale	115 000 €	01/01/2022	01/02/2022	01/12/2023	mature
CdC du Pays de St Aulaye	Accès aux droits, lutte contre la fracture numérique	CIAS du Pays de St Aulaye	Renforcer l'offre médico-sociale	15 000 €	01/01/2022	01/05/2022	01/05/2023	Mature
CdC du Pays de St Aulaye	Création d'un répertoire numérique des entreprises du Pays de St Aulaye	CdC du Pays de St Aulaye	Renforcer l'offre médico-sociale	25 000 €	01/09/2021	01/01/2022	01/12/2022	Mature
CdC du Pays de St Aulaye	Aménagement d'équipements publics 1	Commune de La Roche-Chalais	Développer le maillage d'équipements culturels et sportifs	17 500 €	Début 2021		Troisième trimestre 2021	Mature
CdC du Pays de St Aulaye	Aménagement d'équipements publics 2	Commune de La Roche-Chalais	Développer le maillage d'équipements culturels et sportifs	350 000 €	Automne 2021			Mature
CdC du Pays de St Aulaye	Vidéo surveillance	Commune de La Roche-Chalais	Développer le maillage d'équipements culturels et sportifs	27 500 €			Fin juin 2021	Mature
CdC du Pays de St Aulaye	Aquisition d'un terrain pour développement culturel	Commune de La Roche-Chalais	Développer le maillage d'équipements culturels et sportifs	10 000 €				Mature
CdC du Pays de St Aulaye	Aménagement de la salle de mariage de la Mairie	Commune de La Roche-Chalais	Développer le maillage d'équipements culturels et sportifs	15 400 €			Fuin mai 2021	Mature
CdC du Pays de St Aulaye	Adressage	Commune de La Roche-Chalais	Développer le maillage d'équipements culturels et sportifs	57 500 €	2016		2022	Mature
CdC du Pays de St Aulaye	Réhabilitation d'un ancien bâtiment (ancienne maison de retraite)	Commune de La Roche-Chalais	Adapter le parc de logements aux nouveaux besoins		2022	NC	NC	Peu mature
CdC du Pays de St Aulaye	Réhabilitation d'une maison en 2 logements	Commune de Parcoul-Chenaud	Adapter le parc de logements aux nouveaux besoins	297 600 €	2021			Mature
CdC du Pays de St Aulaye	Aménagement du centre-bourg 1	Commune de Saint-Aulaye Puymangou	Développer le maillage d'équipements culturels et sportifs	906 465 €	Etudes préliminaires en 2015, Marchés	44263	44470	Mature
CdC du Pays de St Aulaye	Aménagement du centre-bourg 2	Département - Saint-Aulaye Puymangou	Développer le maillage d'équipements culturels et sportifs	3 400 000 €		novembre 2010/ Délibration de la Commission	Premier tronçon : juin 2021. Deuxième	Mature
CdC du Pays de St Aulaye	Adapter l'offre de logements 1	Commune de Saint-Aulaye Puymangou	Adapter le parc de logements aux nouveaux besoins	340 259 €	1eres "études": 2010 Marché de MO:	Aout 2020		Mature
CdC du Pays de St Aulaye	Adapter l'offre de logements 2	Agès et Vies - Saint-Aulaye Puymangou	Adapter le parc de logements aux nouveaux besoins		43466		44531	Mature
CdC du Pays de St Aulaye	Proposer une offre culturelle variée 1	Commune de Saint-Aulaye Puymangou	Développer le maillage d'équipements culturels et sportifs	20 000 €	Printemps et été de chaque année			Mature
CdC du Pays de St Aulaye	Proposer une offre culturelle variée 2	Commune de Saint-Aulaye Puymangou	Développer le maillage d'équipements culturels et sportifs	50 000 €	Reprise de l'activité en janvier 2021			Mature
CdC du Pays de St Aulaye	Soutenir les associations 1	Commune de Saint-Aulaye Puymangou	Développer le maillage d'équipements culturels et sportifs	378 040 €	Aout 2020	Appel d'offres Travaux en septembre-	44713	Mature

Localisation	Nom du projet	Maître d'ouvrage	Orientation stratégique détaillée	Coût prévisionnel HT	Ordonnancement			Maturité
					Etudes	Ordre de service	Finalisation	
CdC du Pays de St Aulaye	Soutenir les associations 2	Commune de Saint-Aulaye Puyvangou	Développer le maillage d'équipements culturels et sportifs	150 000 €	44166	Novembre - Décembre 2021	44805	Mature
CdC du Pays de St Aulaye	Sauvegarde du patrimoine 1	Commune de Saint-Aulaye Puyvangou	Développer le maillage d'équipements culturels et sportifs	600 000 €				Peu mature
CdC du Pays de St Aulaye	Sauvegarde du patrimoine 2	Commune de Saint-Aulaye Puyvangou	Développer le maillage d'équipements culturels et sportifs	600 000 €				Peu mature
CdC du Pays de St Aulaye	Restauration de l'église de Festalemps	Commune de St Privat en Périgord	Développer le maillage d'équipements culturels et sportifs	235 848 €	(lancé) 2021	1er semestre 2022	2022	Mature
CdC du Pays de St Aulaye	Réhabilitation d'un maison de bourg en deux logements conventionnés	Commune de St Privat en Périgord	Adapter le parc de logements aux nouveaux besoins	209 000 €	lancé (2021)	1er trimestre 2022	2022	Mature
CdC du Pays de St Aulaye	Travaux de voirie	Commune de St Privat en Périgord	Développer le maillage d'équipements culturels et sportifs	665 000 €	01/09/2021 + 5 ans	01/11/2021 + 5 ans		Mature
CdC du Pays de St Aulaye	Réhabilitation de 3 logements	Commune de St Privat en Périgord	Adapter le parc de logements aux nouveaux besoins		2022			Peu mature
CdC du Pays de St Aulaye	Réhabilitation de logement	Commune de Saint-Vincent Jalmoutiers	Adapter le parc de logements aux nouveaux besoins	37 600 €	2021	2021	2021	Mature
CdC du Pays de St Aulaye	Mise en accessibilité	Commune de Saint-Vincent Jalmoutiers	Développer le maillage d'équipements culturels et sportifs	32 700 €	2021		2022	Mature
CdC du Pays de St Aulaye	Colombarium	Commune de Saint-Vincent Jalmoutiers	Développer le maillage d'équipements culturels et sportifs	7 356 €	2021		2021	Mature
CdC du Pays de St Aulaye	Accessibilité	Commune de Servanches	Développer le maillage d'équipements culturels et sportifs	27 055 €	(ancienne mandature)	avril-mai 2021	2021	Mature
CdC du Pays de St Aulaye	Renovation cimetière	Commune de Servanches	Développer le maillage d'équipements culturels et sportifs	29 134 €	2020	mars-avril 2021	2021	Mature
CdC Isle Verne Salembre	Adressage	Commune de Neuvic	Développer le maillage d'équipements culturels et sportifs	14 000 €	2022	2022	2022	Peu mature
CdC Isle Verne Salembre	Achat d'une parcelle pour extension du cimetière	Commune de Saint-Léon	Développer le maillage d'équipements culturels et sportifs	27 500 €	2021/2022			Mature
CdC Isle Verne Salembre	Traversée du bourg	Commune de Saint-Léon	Développer le maillage d'équipements culturels et sportifs	15 000 €	2022			Peu mature
Cdc Isle et Crempse en Périgord	Rénovation Extérieure de l'église inscrite aux BF de St Jean d'Eyraud - Tranche 1	Commune d'Eyreaud-Crempse-Maurens	Développer le maillage d'équipements culturels et sportifs	208 000 €	fait	septembre 2021		Mature
Cdc Isle et Crempse en Périgord	Creation d'habitat	Commune d'Eyreaud-Crempse-Maurens	Adapter le parc de logements aux nouveaux besoins	120 000 €	lancé			Mature
Cdc Isle et Crempse en Périgord	Rénovation intérieure de l'église inscrite aux BF de St Jean d'Eyraud - Tranche 2	Commune d'Eyreaud-Crempse-Maurens	Développer le maillage d'équipements culturels et sportifs	170 000 €	44501			Mature
Cdc Isle et Crempse en Périgord	Plan accessibilité voirie	Commune d'Eyreaud-Crempse-Maurens	Développer le maillage d'équipements culturels et sportifs	350 000 €	A lancer			Peu mature
Cdc Isle et Crempse en Périgord	Rénovation de l'église de Laveyssière	Commune d'Eyreaud-Crempse-Maurens	Développer le maillage d'équipements culturels et sportifs	230 000 €	A lancer			Peu mature
Cdc Isle et Crempse en Périgord	Aménagement des espaces publics, conservation du patrimoine local - tranche 1	Commune d'Eyreaud-Crempse-Maurens	Développer le maillage d'équipements culturels et sportifs	250 000 €	A lancer			Peu mature
Cdc Isle et Crempse en Périgord	Refection des ponts et ouvrages d'art	Commune d'Eyreaud-Crempse-Maurens	Développer le maillage d'équipements culturels et sportifs	130 000 €	Inscrit dans l'appel à projet			Peu mature
Cdc Isle et Crempse en Périgord	Aménagement des espaces publics, conservation du patrimoine local - tranche 2	Commune d'Eyreaud-Crempse-Maurens	Développer le maillage d'équipements culturels et sportifs	250 000 €	A lancer			Peu mature
Cdc Isle et Crempse en Périgord	Réfection de la voirie	Commune d'Eyreaud-Crempse-Maurens	Développer le maillage d'équipements culturels et sportifs	120 000 €	A lancer			Peu mature
Cdc Isle et Crempse en Périgord	Création des Maisons des Associations	Commune d'Eyreaud-Crempse-Maurens	Développer le maillage d'équipements culturels et sportifs	250 000 €	A lancer			Peu mature
Cdc Isle et Crempse en Périgord	Réhabilitation du Presbytère en logement inclusif	Mairie de CAMPSEGRET	Adapter le parc de logements aux nouveaux besoins	551 100 €	2021	En cours		Mature
CdC Isle Double Landais	CONSTRUCTION D'UN PARCOURS SANTE	COMMUNE DE MOULIN-NEUF	Renforcer l'offre médico-sociale	12 220 €				Peu mature

Localisation	Nom du projet	Maître d'ouvrage	Orientation stratégique détaillée	Coût prévisionnel HT	Ordonnancement			Maturité
					Etudes	Ordre de service	Finalisation	
Cdc Isle et Crempse en Périgord	Bibliothèque	Commune de Saint Médard de Mussidan	Développer le maillage d'équipements culturels et sportifs		2020/2021			Peu mature
Cdc Isle et Crempse en Périgord	Centre paramédical	Commune de Saint Médard de Mussidan	Renforcer l'offre médico-sociale	260 000 €	2021			Mature
Cdc Isle et Crempse en Périgord	Maison des associations "trieur"	Commune de Saint Médard de Mussidan	Développer le maillage d'équipements culturels et sportifs		2022			Peu mature
Cdc Isle et Crempse en Périgord	Mairie	Commune de Saint Médard de Mussidan	Développer le maillage d'équipements culturels et sportifs	85 000 €	2022			Peu mature
Cdc Isle et Crempse en Périgord	Eglise	Commune de Saint Médard de Mussidan	Développer le maillage d'équipements culturels et sportifs	35 000 €	2022			Peu mature
Cdc Isle et Crempse en Périgord	Création d'un lotissement	Commune de Saint Médard de Mussidan	Adapter le parc de logements aux nouveaux besoins	200 000 €	2022/2023			Peu mature
Cdc Isle et Crempse en Périgord	aménagement du bourg 1ere tranche	Commune de Saint Front de Pradoux	Développer le maillage d'équipements culturels et sportifs	350 000 €	44256	44866	45231	Mature
Cdc Isle et Crempse en Périgord	aménagement du bourg 2ème et 3ème tranche	Commune de Saint Front de Pradoux	Développer le maillage d'équipements culturels et sportifs	500 000 €	2022	2024	2025	Mature
Cdc Isle et Crempse en Périgord	réfection de la toiture du presbytère	Commune de Saint Front de Pradoux	Développer le maillage d'équipements culturels et sportifs	100 000 €	44470	44805	44927	Mature
Cdc Isle et Crempse en Périgord	réfection du parking du presbytère	Commune de Saint Front de Pradoux	Développer le maillage d'équipements culturels et sportifs	45 000 €	2022	2022	2022	Mature
Tout le territoire	Projet de développement digital	PERIGORD HABITAT	Développer le maillage d'équipements culturels et sportifs	180 000 €		Plan de Développement Digital 2021- Action courante de l'Office / respect lois		Mature
Tout le territoire	Mise en œuvre de la concertation locative	PERIGORD HABITAT	Adapter le parc de logements aux nouveaux besoins					Mature
CdC du Périgord Ribéracois	Aménagement de 2 logements conventionnés APL et d'une salle des associations	Commune de Saint Martin de Ribérac	Adapter le parc de logements aux nouveaux besoins	249 500 €	44197		2022	Mature
Cdc Isle et Crempse en Périgord	M-A-M	Commune de St Georges de Montclard	Renforcer l'offre médico-sociale	208 333 €	2021	2022	2023	Mature
CdC Isle Double Landais	Construction d'une salle de sports et démolition d'un pré-fabriqu	Commune de Le Pizou	Développer le maillage d'équipements culturels et sportifs	1 237 000 €	Actuellement à l'étude par les services de	avr-23	févr-24	Mature
CdC du Périgord Ribéracois	Mise en place d'un écosystème territorial favorisant la création d'un centre de santé, la médecine libérale et le développement de	CCPR	Renforcer l'offre médico-sociale		2021	2022/2023/2024		Mature
CdC du Périgord Ribéracois	Création d'un centre de ressource Bois/Forêt/Agriculture durable	CCPR	Renforcer l'offre médico-sociale		2021	2023/2024/2025		Peu mature
CdC du Périgord Ribéracois	Construction du siège de la CCPR	CCPR	Développer le maillage d'équipements culturels et sportifs	2 500 000 €	2021	2024-2025		Mature
CdC du Périgord Ribéracois	Piscines intercommunales de Ribérac et Verteillac	CCPR	Développer le maillage d'équipements culturels et sportifs	1 000 000 €	2021	2022 phase 1 2023/2024 phase 2	44652	Mature
CdC du Périgord Ribéracois	Structure d'accueil des séminaires nationaux des Services Volontaires Européens dans le cadre de l'agence européenne Erasmus +	CCPR	Développer le maillage d'équipements culturels et sportifs		2021			Peu mature
Cdc Isle et Crempse en Périgord	Agrandissement du cimetière	Commune de Saint Martin des Combes	Développer le maillage d'équipements culturels et sportifs		OS 2024	fin des travaux 2025		Peu mature
Cdc Isle et Crempse en Périgord	réhabilitation du logement de l'école	Commune de Beyleymas	Adapter le parc de logements aux nouveaux besoins		2021			Peu mature
Cdc Isle et Crempse en Périgord	REABILITATION ANCIENNE PERCEPTION	Commune de VILLAMBLARD	Développer le maillage d'équipements culturels et sportifs					Peu mature
Cdc Isle et Crempse en Périgord	AMENAGEMENT 3 RUES TRANSVERSALES	Commune de Villamblard	Développer le maillage d'équipements culturels et sportifs					Peu mature
Cdc Isle et Crempse en Périgord	AMENAGEMENT PLACE DE L'EGLISE	Commune de Villamblard	Développer le maillage d'équipements culturels et sportifs					Peu mature
Cdc Isle et Crempse en Périgord	Aménagement Place Jules Fontmarty	Commune de VILLAMBLARD	Développer le maillage d'équipements culturels et sportifs					Peu mature
Cdc Isle et Crempse en Périgord	Accessibilité de la piscine	Commune de Villamblard	Développer le maillage d'équipements culturels et sportifs					Peu mature

Localisation	Nom du projet	Maître d'ouvrage	Orientation stratégique détaillée	Coût prévisionnel HT	Ordonnancement			Maturité
					Etudes	Ordre de service	Finalisation	
Cdc Isle et Crempse en Périgord	Club House tennis	Commune de Villablard	Développer le maillage d'équipements culturels et sportifs					Peu mature
Cdc Isle et Crempse en Périgord	Club House et vestiaires football	Commune de Villablard	Développer le maillage d'équipements culturels et sportifs					Peu mature
Cdc Isle et Crempse en Périgord	Bâtiment place Chandler	Commune de Bourgnac	Développer le maillage d'équipements culturels et sportifs					Peu mature
Cdc Isle et Crempse en Périgord	Garage municipal	Commune de Bourgnac	Développer le maillage d'équipements culturels et sportifs					Peu mature
Cdc Isle et Crempse en Périgord	Bâtiments ancien presbytère	Commune de Bourgnac	Développer le maillage d'équipements culturels et sportifs					Peu mature
CdC Isle Double Landais	Boulodrome : Couverture	Commune de Le Pizou	Développer le maillage d'équipements culturels et sportifs	172 985 €	En cours, bâtiment terminé et			Mature
CdC Isle Double Landais	Maison d'assistantes maternelles	Commune de Le Pizou	Renforcer l'offre médico-sociale	199 561 €	44378			Mature
CdC Isle Double Landais	Construction de 6 logements individuels	Périgord Habitat	Adapter le parc de logements aux nouveaux besoins	670 000 €	44652			Peu mature
CdC Isle Double Landais	Construction de domiciles partagés pour personnes âgées (2 structures)	Agés & Vie	Adapter le parc de logements aux nouveaux besoins					Peu mature
Cdc Isle et Crempse en Périgord	PARVIS EGLISE ET TOITURE	COMMUNE SAINT LOUIS EN L'ISLE	Développer le maillage d'équipements culturels et sportifs	50 000 €	44713			Mature
Cdc Isle et Crempse en Périgord	ADRESSAGE	COMMUNE DE ST JEAN D ESTISSAC	Développer le maillage d'équipements culturels et sportifs	10 000 €	44562			Mature
Cdc Isle et Crempse en Périgord	LOTISSEMENT	COMMUNE SAINT LOUIS EN L'ISLE	Adapter le parc de logements aux nouveaux besoins	80 000 €	45292			Mature
Cdc Isle et Crempse en Périgord	ADRESSAGE	COMMUNE DE ST ETIENNE DE PUYCORBIER	Développer le maillage d'équipements culturels et sportifs		8000		2022	Peu mature
Cdc Isle et Crempse en Périgord	VOIRIE - 2021	COMMUNE D'ISSAC	Développer le maillage d'équipements culturels et sportifs	30 000 €	2021	2021	2021	Mature
Cdc Isle et Crempse en Périgord	VOIRIE - 2022	COMMUNE D'ISSAC	Développer le maillage d'équipements culturels et sportifs	30 000 €	2022	2022	2022	Mature
Cdc Isle et Crempse en Périgord	VOIRIE - 2023	COMMUNE D'ISSAC	Développer le maillage d'équipements culturels et sportifs	30 000 €	2023	2023	2023	Mature
Cdc Isle et Crempse en Périgord	VOIRIE - 2024	COMMUNE D'ISSAC	Développer le maillage d'équipements culturels et sportifs	30 000 €	2024	2024	2024	Mature
Cdc Isle et Crempse en Périgord	VOIRIE - 2025	COMMUNE D'ISSAC	Développer le maillage d'équipements culturels et sportifs	30 000 €	2025	2025	2025	Mature
Cdc Isle et Crempse en Périgord	VOIRIE - 2026	COMMUNE D'ISSAC	Développer le maillage d'équipements culturels et sportifs	30 000 €	2026	2026	2026	Mature
Cdc Isle Vern Salembre	OPAH-RR	Syndicat mixte du Pays de l'Isle en Périgord	Adapter le parc de logements aux nouveaux besoins	10 465 000 €		Automne 2021 - Contractualisation		Mature
Cdc Isle et Crempse	Opération Programmée d'Amélioration de l'Habitat en milieu rural	Syndicat mixte du Pays de l'Isle en Périgord	Renforcer l'offre médico-sociale	6 000 €		2021		Peu mature
Cdc Isle et Crempse	Animation d'un programme de formation des cuisiniers (restauration collective scolaire)	Syndicat mixte du Pays de l'Isle en Périgord	Renforcer l'offre médico-sociale	6 000 €		2021		Peu mature
Cdc Isle et Crempse en Périgord	Réfection de la route de Martory	Commune de Les Lèches	Développer le maillage d'équipements culturels et sportifs	46 098 €	44136		44501	Peu mature
Cdc Isle et Crempse en Périgord	Adressage	Commune de Beauregard et Bassac	Développer le maillage d'équipements culturels et sportifs	10 000 €	2021	2022	2022	Mature
Cdc Isle et Crempse en Périgord	Réfection du mur ouest du cimetière	Commune de Les Lèches	Développer le maillage d'équipements culturels et sportifs					Peu mature
Cdc Isle et Crempse en Périgord	Bordures toiture chapelle de Tresséroux	Commune de Les Lèches	Développer le maillage d'équipements culturels et sportifs					Peu mature
CdC Isle Verne Salembre	Création d'un skatepark	Commune de Neuvic	Développer le maillage d'équipements culturels et sportifs	102 000 €	2021	2022	2022	Peu mature
CdC Isle Verne Salembre	Création piste athlétisme	Commune de Neuvic	Développer le maillage d'équipements culturels et sportifs	120 000 €	2022	2022	2022	Peu mature
CdC Isle Verne Salembre	Micro-Folies	Commune de Neuvic	Développer le maillage d'équipements culturels et sportifs	37 418 €	2021	2022	2022	Peu mature
CdC Isle Verne Salembre	Aménagement de l'avenue Général de Gaulle	Commune de Neuvic	Développer le maillage d'équipements culturels et sportifs	350 000 €	2022	2022	2023	Peu mature

Localisation	Nom du projet	Maître d'ouvrage	Orientation stratégique détaillée	Coût prévisionnel HT	Ordonnancement			Maturité
					Etudes	Ordre de service	Finalisation	
CdC Isle Verne Salembre	Création d'une maison de santé pluriprofessionnelle	Commune de Neuvic	Renforcer l'offre médico-sociale	350 000 €	2021	2022	2023	Mature
CdC Isle Verne Salembre	Vidéo-protection	Commune de Neuvic	Développer le maillage d'équipements culturels et sportifs	65 000 €	2021	2022	2022	Peu mature
CdC Isle Verne Salembre	Extension et réhabilitation du gymnase	Commune de Neuvic	Développer le maillage d'équipements culturels et sportifs	500 000 €	2024	2024	2024	Peu mature
CdC Isle Verne Salembre	Réhabilitation ancienne perception	Commune de Neuvic	Développer le maillage d'équipements culturels et sportifs	500 000 €	2025	2025	2026	Peu mature
CdC du Périgord Ribéraçois	ADRESSAGE	Commune de ST Méard de Dronne	Développer le maillage d'équipements culturels et sportifs	20 000 €	2021	2021	2022	Mature
CdC Isle Verne Salembre	Aménagement du bourg 1	Commune de Neuvic	Développer le maillage d'équipements culturels et sportifs	70 000 €	2022	2022	2022	Peu mature
CdC Isle Verne Salembre	Aménagement du bourg 2	Commune de Neuvic	Développer le maillage d'équipements culturels et sportifs	70 000 €	2024	2024	2024	Peu mature
CdC Isle Verne Salembre	Aménagement de l'avenue de Bordeaux	Commune de Neuvic	Développer le maillage d'équipements culturels et sportifs	300 000 €	2025	2025	2025	Peu mature
Cdc Isle et Crempse en Périgord	Cimetière	Mairie de CAMPSEGRET	Développer le maillage d'équipements culturels et sportifs	170 000 €	2020	Néant	2024	Peu mature
Cdc Isle et Crempse en Périgord	Réaménagement du bourg	Mairie de CAMPSEGRET	Développer le maillage d'équipements culturels et sportifs	200 000 €	En cours 2021	Néant	2022 -2023	Peu mature
Cdc Isle et Crempse en Périgord	Ponts	Mairie de CAMPSEGRET	Développer le maillage d'équipements culturels et sportifs	200 000 €	En cours 2021	Néant	2022 -2023	Peu mature
Cdc Isle et Crempse en Périgord	Routes	Mairie de CAMPSEGRET	Développer le maillage d'équipements culturels et sportifs	300 000 €	En cours	Néant	2024 - 2025	Peu mature
Cdc Isle et Crempse en Périgord	Salle des fêtes avec sa cuisine	Mairie de CAMPSEGRET	Développer le maillage d'équipements culturels et sportifs	150 000 €	2023	Néant	2025	Peu mature
Cdc Isle et Crempse en Périgord	cimetière	Commune MONTAGNAC LA CREMPSE	Développer le maillage d'équipements culturels et sportifs	30 000 €				Mature
Cdc Isle et Crempse en Périgord	ÉGLISE	Mairie de CAMPSEGRET	Développer le maillage d'équipements culturels et sportifs	400 000 €	2025	Néant	2026	Peu mature
Cdc Isle et Crempse en Périgord	City stade	Mairie de CAMPSEGRET	Développer le maillage d'équipements culturels et sportifs	80 000 €	2024	Néant	2025	Peu mature
Cdc Isle et Crempse en Périgord	Ancienne mairie	Mairie de CAMPSEGRET	Développer le maillage d'équipements culturels et sportifs	100 000 €	2023	Néant	2024	Peu mature
CdC Isle Verne Salembre	Extension du cimetière	Commune de Beauronne	Développer le maillage d'équipements culturels et sportifs	67 000 €				Peu mature
CdC Isle Verne Salembre	Aménagement d'un espace de loisirs et d'un parking	Commune de Beauronne	Développer le maillage d'équipements culturels et sportifs	55 000 €				Peu mature
CdC Isle Verne Salembre	Rénovation complète de 2 autres logements communaux	Commune de Beauronne	Adapter le parc de logements aux nouveaux besoins					Peu mature
CdC Isle Verne Salembre	Aménagement du centre bourg	Commune de Beauronne	Développer le maillage d'équipements culturels et sportifs					Peu mature
Cdc Isle et Crempse en Périgord	City stade	Commune de Beaugard et Bassac	Développer le maillage d'équipements culturels et sportifs	25 000 €	2023		2023	Mature
Cdc Isle et Crempse en Périgord	VOIRIE 2021	COMMUNE DE ST JEAN D ESTISSAC	Développer le maillage d'équipements culturels et sportifs	30 000 €				Mature
Cdc Isle et Crempse en Périgord	VOIRIE 2022	COMMUNE DE ST JEAN D ESTISSAC	Développer le maillage d'équipements culturels et sportifs	30 000 €				Mature
Cdc Isle et Crempse en Périgord	VOIRIE 2023	COMMUNE DE ST JEAN D ESTISSAC	Développer le maillage d'équipements culturels et sportifs	30 000 €				Mature
Cdc Isle et Crempse en Périgord	VOIRIE 2024	COMMUNE DE ST JEAN D ESTISSAC	Développer le maillage d'équipements culturels et sportifs	30 000 €				Mature

Localisation	Nom du projet	Maître d'ouvrage	Orientation stratégique détaillée	Coût prévisionnel HT	Ordonnancement			Maturité
					Etudes	Ordre de service	Finalisation	
Cdc Isle et Crempse en Périgord	VOIRIE 2025	COMMUNE DE ST JEAN D ESTISSAC	Développer le maillage d'équipements culturels et sportifs	30 000 €				Mature
Cdc Isle et Crempse en Périgord	VOIRIE 2026	COMMUNE DE ST JEAN D ESTISSAC	Développer le maillage d'équipements culturels et sportifs	30 000 €				Mature
Cdc Isle et Crempse en Périgord	REHABILITATION DES PONTS	COMMUNE DE ST JEAN D ESTISSAC	Développer le maillage d'équipements culturels et sportifs	40 000 €	2023		2025	Mature
CdC du Périgord Ribéracois	Aménagement du bourg de Lisle	Commune de Lisle	Développer le maillage d'équipements culturels et sportifs					Peu mature
CdC du Périgord Ribéracois	Ouverture d'un lotissement	Dordogne habitat	Adapter le parc de logements aux nouveaux besoins					Peu mature
Cdc Isle et Crempse en Périgord	REFECTION DE LA VOIRIE	COMMUNE DE ST ETIENNE DE PUYCORBIER	Développer le maillage d'équipements culturels et sportifs		25000		2022	Peu mature
Cdc Isle et Crempse en Périgord	LOCAL TECHNIQUE	COMMUNE DE ST ETIENNE DE PUYCORBIER	Développer le maillage d'équipements culturels et sportifs		50000		2022	Peu mature
Cdc Isle et Crempse en Périgord	Salle des Fêtes 1ère tranche	Commune de Beaugard et Bassac	Développer le maillage d'équipements culturels et sportifs	16 000 €	2021	2021	2021	Mature
Cdc Isle et Crempse en Périgord	Salle des Fêtes 2ère tranche	Commune de Beaugard et Bassac	Développer le maillage d'équipements culturels et sportifs	10 000 €	2022		2022	Mature
Cdc Isle et Crempse en Périgord	Halle	Commune de Beaugard et Bassac	Développer le maillage d'équipements culturels et sportifs	4 500 €	2021	2021	2021	Mature
Cdc Isle et Crempse en Périgord	Colombarium	Commune de Beaugard et Bassac	Développer le maillage d'équipements culturels et sportifs	2 500 €	2021	2021	2021	Mature
CdC du Périgord Ribéracois	Travaux d'aménagement de terrains familiaux ou d'une aire d'accueil des gens du voyage	CCPR	Adapter le parc de logements aux nouveaux besoins	750 000 €	2022			Mature
CdC du Périgord Ribéracois	VILLAGE SENIOR MULTIGENERATIONNEL + CREATION D'UNE MICRO-CRECHE EN REMPLACEMENT DE LA MICRO-CRECHE	COMMUNE DE MONTAGRIER	Adapter le parc de logements aux nouveaux besoins		2021	2022/2023/2024		Peu mature
Cdc Isle et Crempse en Périgord	TRAVAUX DE VOIRIE	COMMUNE SAINT LOUIS EN L'ISLE	Développer le maillage d'équipements culturels et sportifs	30 000 €	45658	45809	45931	Mature
CdC du Périgord Ribéracois	Mise en place d'un écosystème territorial favorisant la création d'un centre de santé, la médecine libérale et le développement de	CCPR	Renforcer l'offre médico-sociale		2021	2022/2023/2024		Peu mature
Cdc Isle et Crempse en Périgord	Démolition bâtiment	Commune de Villamblard	Développer le maillage d'équipements culturels et sportifs	146 000 €	2022	2022	2022	Mature
Cdc Isle et Crempse en Périgord	Accessibilité 1	Commune de Villamblard	Développer le maillage d'équipements culturels et sportifs	120 626 €	2022	2022	2022	Mature
Cdc Isle et Crempse en Périgord	Accessibilité 2	Commune de Villamblard	Développer le maillage d'équipements culturels et sportifs	200 000 €	1 trimestre 2022	2022	2022	Mature
Cdc Isle et Crempse en Périgord	Gendarmerie	Commune de Villamblard	Développer le maillage d'équipements culturels et sportifs	2 700 000 €	2021	2023	2024	Mature
Cdc Isle et Crempse en Périgord	Construction bâtiment	Commune de Villamblard	Développer le maillage d'équipements culturels et sportifs	250 000 €	2026	2026	2026	Peu mature
Cdc Isle et Crempse en Périgord	Agrandissement du cimetière communal	Commune de Saint Martin des Combes (SMDC)	Développer le maillage d'équipements culturels et sportifs	40 000 €	2022	2025 ?	2026 ?	Peu mature
Cdc Isle et Crempse en Périgord	Travaux de voirie sur les voies et chemins communaux	Commune de Saint Martin des Combes (SMDC)	Développer le maillage d'équipements culturels et sportifs	180 000 €	2022	pluriannuel de 2022 à 2026	pluriannuel de 2022 à 2026	Peu mature
Cdc Isle et Crempse en Périgord	Adressage communal	Commune de Saint Martin des Combes (SMDC)	Développer le maillage d'équipements culturels et sportifs	8 000 €	2021/2022	2022	2022	Peu mature
CdC Isle Double Landais	CRÉATION D'UNE MAM	Commune d'Echourgnac	Renforcer l'offre médico-sociale	250 000 €	2022	c	2023	Mature
CdC Isle Double Landais	Salle des fêtes	Commune De Saint Martial D'Artenset	Développer le maillage d'équipements culturels et sportifs	672 700 €	2019/2020	2021/2022		Mature
CdC Isle Double Landais	Maison d'innovation citoyenne intergénérationnelle	Commune De Saint Martial D'Artenset	Adapter le parc de logements aux nouveaux besoins	355 200 €				Mature
CdC Isle Double Landais	Maison de reconstruction familiale	Commune De Saint Martial D'Artenset	Adapter le parc de logements aux nouveaux besoins	1 000 000 €	études 11/2021	2023		Peu mature

Localisation	Nom du projet	Maître d'ouvrage	Orientation stratégique détaillée	Coût prévisionnel HT	Ordonnancement			Maturité
					Etudes	Ordre de service	Finalisation	
CdC Isle Double Landais	Aménagement plaine des sports	Commune De Saint Martial D'Artenset	Développer le maillage d'équipements culturels et sportifs	50 000 €	2022	2022		Peu mature
CdC Isle Double Landais	City stade	Commune De Saint Martial D'Artenset	Développer le maillage d'équipements culturels et sportifs	65 000 €	01/01/2023	01/05/2023		Peu mature
CdC Isle Double Landais	ECOLE	Commune De Saint Martial D'Artenset	Développer le maillage d'équipements culturels et sportifs	250 000 €	2021	2022		Peu mature
CdC Isle Double Landais	Aaménagement du Bourg de Saint Martial D'Artenset	CCIDL	Développer le maillage d'équipements culturels et sportifs	250 000 €	2022	2022		Peu mature
CdC Isle Double Landais	Périgord Habitat	Commune De Saint Martial D'Artenset	Adapter le parc de logements aux nouveaux besoins	80 000 €	2022	2022		Peu mature
Cdc Isle et Crempse en Périgord	Travaux de voirie	Commune de Beauregard et Bassac	Développer le maillage d'équipements culturels et sportifs	17 500 €	2021	2021	2021	Peu mature
CdC du Périgord Ribérais	Travaux de sécurisation et d'amélioration du réseau routier intercommunal	CCPR	Développer le maillage d'équipements culturels et sportifs	4 000 000 €	2021 à 2026	PPI. Travaux programmés chaque année	octobre de l'année N	Mature
CdC du Périgord Ribérais	Acquisition et renouvellement de matériel voirie	CCPR	Développer le maillage d'équipements culturels et sportifs	1 500 000 €	2021 à 2026	Programmation pluriannuelle de 2021 à 2026.	Chaque année en fonction des délais de	Mature
CdC du Périgord Ribérais	Travaux rue Roger Boniface	Commune de Ribérac	Développer le maillage d'équipements culturels et sportifs	109 000 €		2022	2022	Peu mature
CdC du Périgord Ribérais	Aménagement du cœur de ville (rues des frères Durieux, de la République et Fénelon)	Commune de Ribérac	Développer le maillage d'équipements culturels et sportifs	95 000 €	2022	2023	2024	Peu mature
CdC du Périgord Ribérais	Sécurisation des abords de la cité scolaire	Commune de Ribérac	Développer le maillage d'équipements culturels et sportifs		2022	2023	2026	Peu mature
CdC du Périgord Ribérais	Réhabilitation du gymnase	Commune de Ribérac	Développer le maillage d'équipements culturels et sportifs	1 000 000 €	2022	2023	2026	Peu mature
CdC du Périgord Ribérais	Rénovation palais de justice	Commune de Ribérac	Développer le maillage d'équipements culturels et sportifs	600 000 €	2022	2022	2024	Peu mature
CdC du Périgord Ribérais	Rénovation du cinéma Max Linder	Commune de Ribérac	Développer le maillage d'équipements culturels et sportifs		2023	2024	2026	Peu mature
CdC du Périgord Ribérais	Etanchéité de la Collégiale Notre Dame (salle d'exposition, de concert)	Commune de Ribérac	Développer le maillage d'équipements culturels et sportifs	45 000 €	2022	2022	2022	Peu mature
CdC du Périgord Ribérais	Construction d'un groupe scolaire	Commune de Ribérac	Développer le maillage d'équipements culturels et sportifs		2023	2025		Peu mature
CdC du Périgord Ribérais	Réfection de la rue Couleau	Commune de Ribérac	Développer le maillage d'équipements culturels et sportifs		2022	2023	2024	Mature
CdC du Périgord Ribérais	Réfection du rez-de chaussée de la mairie	Commune de Ribérac	Développer le maillage d'équipements culturels et sportifs	32 296 €	2021	2021	2022	Mature
CdC du Périgord Ribérais	Réhabilitation de l'ancien théâtre et changement de destination du lieu vers une vocation économique	Commune de Ribérac	Développer le maillage d'équipements culturels et sportifs		2022	2023	2024	Peu mature
Cdc Isle et Crempse en Périgord	école	Commune MONTAGNAC LA CREMPSE	Développer le maillage d'équipements culturels et sportifs	1 680 €				Mature
Cdc Isle et Crempse en Périgord	routes intercommunales	Commune MONTAGNAC LA CREMPSE	Développer le maillage d'équipements culturels et sportifs					Mature
CdC du Pays de St Aulaye	Voirie	Commune de Saint-Vincent Jalmoutiers	Développer le maillage d'équipements culturels et sportifs	15 400 €	2022		2022	Mature
CdC du Périgord Ribérais	Transformation d'une partie du bâtiment inoccupé pour réaliser un espace dédié aux écoles	ALLEMANS	Développer le maillage d'équipements culturels et sportifs					Peu mature
Cdc Isle et Crempse en Périgord	réhabilitation totale de l'ancien logement de fonction de l'école	Commune de Beleymas	Adapter le parc de logements aux nouveaux besoins			2022	2024	Peu mature
CdC du Périgord Ribérais	Maison Mallo	commune de Vendoire	Adapter le parc de logements aux nouveaux besoins		2022	2022	2024	Peu mature
CdC du Périgord Ribérais	Logement communal	commune de Vendoire	Adapter le parc de logements aux nouveaux besoins		2022			Peu mature
CdC du Périgord Ribérais	Restaurant l'Ecole et logement	commune de Vendoire	Développer le maillage d'équipements culturels et sportifs		2022	2023	2023	Peu mature

Localisation	Nom du projet	Maître d'ouvrage	Orientation stratégique détaillée	Coût prévisionnel HT	Ordonnancement			Maturité
					Etudes	Ordre de service	Finalisation	
CdC Isle Verne Salembre	Aménagement du bourg	Commune de Léguillac de L'Auche	Développer le maillage d'équipements culturels et sportifs		2021		2026	Peu mature
CdC du Périgord Ribéracois	AIRE DE JEUX	Commune de ST Méard de Dronne	Développer le maillage d'équipements culturels et sportifs	20 000 €	2021	2021	2022	Mature
CdC du Pays de St Aulaye	Voirie	Commune de Servanches	Développer le maillage d'équipements culturels et sportifs	17 000 €	2021			Mature
CdC Isle Double Landais	Création d'Ateliers Municipaux	Commune de Montpon Ménéstérol	Développer le maillage d'équipements culturels et sportifs	700 000 €	2021	2022		Peu mature
CdC Isle Double Landais	Renovation des places Gambetta et Clémenceau	Commune de Montpon Ménéstérol	Développer le maillage d'équipements culturels et sportifs	1 400 000 €	2021	2023		Peu mature
CdC Isle Double Landais	Traversée de Bourg RD 6089	Commune de Montpon Ménéstérol	Développer le maillage d'équipements culturels et sportifs	1 050 000 €	2021	2022		Peu mature
CdC Isle Double Landais	Aménagement d'un club house du club de Football	Commune de Montpon Ménéstérol	Développer le maillage d'équipements culturels et sportifs		2024			Peu mature
CdC Isle Double Landais	Création d'un boulodrome couvert	Commune de Montpon Ménéstérol	Développer le maillage d'équipements culturels et sportifs		2022			Peu mature
CdC Isle Double Landais	Aménagement d'une salle de danse	Commune de Montpon Ménéstérol	Développer le maillage d'équipements culturels et sportifs		2022			Peu mature
CdC Isle Double Landais	Réaménagement de la bibliothèque municipale	Commune de Montpon Ménéstérol	Développer le maillage d'équipements culturels et sportifs		2023			Peu mature
CdC Isle Double Landais	Rénovation des tribunes du stade d'honneur	Commune de Montpon Ménéstérol	Développer le maillage d'équipements culturels et sportifs		2023			Peu mature
CdC Isle Double Landais	Aménagement du carrefour de la rue du 19 mars 1962 et de l'avenue de l'europe	Commune de Montpon Ménéstérol	Développer le maillage d'équipements culturels et sportifs		2021	2022	2022	Peu mature
CdC Isle Double Landais	Piscine	CCIDL	Développer le maillage d'équipements culturels et sportifs	3 800 €		Fin étude 10/21 consultation MGP de 11/21 à		Peu mature
CdC Isle Double Landais	Maison France Services	CCIDL	Renforcer l'offre médico-sociale					Peu mature
CdC Isle Double Landais	Extension de la maison de santé CCIDL	CCIDL	Renforcer l'offre médico-sociale					Peu mature
CdC Isle Double Landais	Extension de la gendarmerie	CCIDL	Renforcer l'offre médico-sociale	595 000 €				Peu mature
Cdc Isle et Crempse en Périgord	REGAIN DOUVILLE	Commune de DOUVILLE	Adapter le parc de logements aux nouveaux besoins	400 000 €	2025			Peu mature
Cdc Isle et Crempse en Périgord	Développement activités sportives	Commune de DOUVILLE	Développer le maillage d'équipements culturels et sportifs					Peu mature
Cdc Isle et Crempse en Périgord	Rénovation d'un bâtiment	Commune d'Eglise Neuve d'Issac	Développer le maillage d'équipements culturels et sportifs					Peu mature
Cdc Isle et Crempse en Périgord	Rénovation studio	Commune d'Eglise Neuve d'Issac	Adapter le parc de logements aux nouveaux besoins					Peu mature
Cdc Isle et Crempse en Périgord	Rénovation de la salle des fêtes	Commune de St Hilaire d'Estissac	Développer le maillage d'équipements culturels et sportifs					Peu mature
Cdc Isle et Crempse en Périgord	Rénovation club house et vestiaires	Commune de St Laurent des Hommes	Développer le maillage d'équipements culturels et sportifs	15 525 €				Peu mature
Cdc Isle et Crempse en Périgord	Rénovation du centre-bourg	Commune de St Laurent des Hommes	Développer le maillage d'équipements culturels et sportifs					Peu mature
Cdc Isle et Crempse en Périgord	Aire de jeux	Commune de St Laurent des Hommes	Développer le maillage d'équipements culturels et sportifs					Peu mature
CdC Isle Verne Salembre	Cimetière	SAINT-SEVERIN D'ESTISSAC	Développer le maillage d'équipements culturels et sportifs	40000	mars-21		déc-21	Peu mature
CdC Isle Verne Salembre	5. Consolidation du mur de soutènement	Mairie de St Aquilin	Développer le maillage d'équipements culturels et sportifs	60 000 €	janv-23		2025	Peu mature

Localisation	Nom du projet	Maître d'ouvrage	Orientation stratégique détaillée	Coût prévisionnel HT	Ordonnancement			Maturité
					Etudes	Ordre de service	Finalisation	
CdC Isle Verne Salembre	Piste athlétisme	Commune St Astier	Développer le maillage d'équipements culturels et sportifs	97 143 €	juil-05	2021	2021	Mature
CdC Isle Verne Salembre	Piscine intercommunale	Commune St Astier	Développer le maillage d'équipements culturels et sportifs	80 000 €	juil-05	2024	2024	Peu mature
CdC Isle Verne Salembre	Village associatif Gimel	Commune St Astier	Développer le maillage d'équipements culturels et sportifs	300 000 €	juil-05	2022	2024	Peu mature
CdC Isle Verne Salembre	Complexe sportif de Gimel	Commune St Astier	Développer le maillage d'équipements culturels et sportifs	120 000 €	juil-05	2025	2026	Peu mature
CdC Isle Verne Salembre	Centre culturel La Fabrique	Commune St Astier	Développer le maillage d'équipements culturels et sportifs	65 000 €	juil-05	2022	2022	Peu mature
CdC Isle Verne Salembre	Salle polyvalente	Commune St Astier	Développer le maillage d'équipements culturels et sportifs	3 022 000 €	juil-05	2024	2026	Peu mature
CdC Isle Verne Salembre	Petit pré (bords de l'isle)	Commune St Astier	Développer le maillage d'équipements culturels et sportifs	68 540 €	juil-05	2021	2024	Peu mature
CdC Isle Verne Salembre	Espace de santé	Commune St Astier	Renforcer l'offre médico-sociale	150 000 €	juil-05	2024	2025	Peu mature

Orientation stratégique 3

Transition écologique



Localisation	Nom du projet	Maître d'ouvrage	Orientation stratégique détaillée	Coût prévisionnel HT	Ordonnement			Maturité
					Etudes	Ordre de service	Finalisation	
CdC Isle Verne Salembre	Réhabilitation énergétique de locaux enfance jeunesse (écoles, crèches, ALSH...)	CCIVS	Améliorer l'efficacité énergétique du territoire	394 611 €	2019	2020	2022	Mature
CdC Isle Verne Salembre	Création d'une voie douce à Neuvic	CCIVS	Développer les mobilités douces	282 467 €	2017	2021	2021	Mature
CdC Isle Verne Salembre	Désamiantage et déconstruction d'un bâtiment industriel à Neuvic (ex-Marbot)	CCIVS	Améliorer l'efficacité énergétique du territoire	72 000 €	2020	2021	2022	Mature
CdC Isle Verne Salembre	Réhabilitation énergétique et extension du pôle administratif de la CCIVS et création d'une Maison France Service	CCIVS	Améliorer l'efficacité énergétique du territoire	464 700 €	2020	2021	2022	Mature
CdC Isle Verne Salembre	Construction d'un bâtiment avec couverture solaire pour le pôle technique de la CCIVS	CCIVS	Améliorer l'efficacité énergétique du territoire	420 000 €	2021	2022	2023	Mature
CdC Isle Verne Salembre	Aménagement de la voie douce du Salembre (de St-Aquilin à Neuvic)	CCIVS	Développer les mobilités douces	2 000 000 €	2022	2024	2025	Mature
CdC Isle Verne Salembre	Aménagement de la voie douce du Vern (de Jaura à Neuvic)	CCIVS	Développer les mobilités douces	1 000 000 €	2022	2024	2025	Mature
Cdc Isle et Crempse en Périgord	Rénovation de la salle des fêtes	Commune de Saint Hilaire d'Estissac	Améliorer l'efficacité énergétique du territoire	173 000 €	2021	2022	2023	Mature
Cdc Isle et Crempse en Périgord	Centrale photovoltaïque au sol	TOTAL QUADRAN	Améliorer l'efficacité énergétique du territoire					Peu mature
CdC du Périgord Ribérais	Travaux d'un logement	Commune de Saint Martial Viveyrol	Améliorer l'efficacité énergétique du territoire	18 935 €	01/03/2021	01/09/2021	dec 2021	Mature
CdC du Périgord Ribérais	LEMONIE	LEMONIE Annick - Saint Martial de Riveyrol	Améliorer l'efficacité énergétique du territoire		01/05/2019		2021	Mature
CdC du Périgord Ribérais	JOLIVET	JOLIVET Jean-Claude - Saint Martial de Riveyrol	Améliorer l'efficacité énergétique du territoire		01/04/2019		2021	Mature
CdC du Périgord Ribérais	SIGNOR Lucien	SIGNOR Lucien - Saint Martial de Riveyrol	Améliorer l'efficacité énergétique du territoire		01/05/2019		2021	Mature
CdC du Périgord Ribérais	Etude diagnostique Assainissement Collectif	Commune de Paussac et St Vivien	Valoriser le patrimoine naturel	45 873 €	01/09/2021			Mature
CdC du Périgord Ribérais	Renouvellement des canalisations d'eau potable	Commune de Paussac et St Vivien	Valoriser le patrimoine naturel	92 372 €	01/05/2022			Mature
CdC du Périgord Ribérais	Changement de la chaudière école	Saint Sulpice de Roumagnac	Améliorer l'efficacité énergétique du territoire	à l'étude	2023	2023		Peu mature
CdC du Périgord Ribérais	Audit énergétique salle des fêtes de Cercles	Commune de La Tour-Blanche - Cercles	Améliorer l'efficacité énergétique du territoire	1 300 €	2021	Fin 2021	2021	Mature
CdC du Périgord Ribérais	Audit énergétique de l'espace Tiers-lieu	Commune de La Tour-Blanche - Cercles	Améliorer l'efficacité énergétique du territoire	1 200 €	2021	Fin 2021	2021	Mature
CdC du Périgord Ribérais	Audit énergétique d'un groupe scolaire	Commune de La Tour-Blanche - Cercles	Améliorer l'efficacité énergétique du territoire	1 300 €	2021	Fin 2021	2021	Mature
CdC du Périgord Ribérais	Travaux suite à audit énergétique de l'espace Tiers-Lieu	Commune de La Tour-Blanche - Cercles	Améliorer l'efficacité énergétique du territoire	62 300 €				Mature
CdC du Périgord Ribérais	Travaux suite aux audits énergétiques du groupe scolaire et de la salle polyvalente de Cercles	Commune de La Tour-Blanche - Cercles	Améliorer l'efficacité énergétique du territoire					Peu mature
CdC Isle Double Landais	cheminement doux	Commune de Ménesplet et CCIDL	Développer les mobilités douces					Peu mature
CdC du Pays de St Aulaye	Rénovation énergétique des bâtiments scolaires et périscolaires	CdC du Pays de St Aulaye	Améliorer l'efficacité énergétique du territoire	252 315 €	01/01/2021	01/07/2021	01/12/2023	Mature
CdC du Pays de St Aulaye	Création d'un service de transport à la demande	CIAS du Pays de St Aulaye	Développer les mobilités douces	40 000 €	01/05/2022	01/09/2022	01/12/2023	Mature

Localisation	Nom du projet	Maître d'ouvrage	Orientation stratégique détaillée	Coût prévisionnel HT	Ordonnancement			Maturité
					Etudes	Ordre de service	Finalisation	
CdC du Pays de St Aulaye	Projet photovoltaïque 1	Commune de La Roche-Chalais	Améliorer l'efficacité énergétique du territoire	260 000 €	Deuxième trimestre 2020			Mature
CdC du Pays de St Aulaye	Projet photovoltaïque 2	ENEDIS - La Roche-Chalais	Améliorer l'efficacité énergétique du territoire		2020			Mature
CdC du Pays de St Aulaye	Renovation des canalisations	Commune de La Roche-Chalais	Valoriser le patrimoine naturel	1 000 000 €	1er trimestre 2022			Mature
CdC du Pays de St Aulaye	Démarche 100% bio	Commune de La Roche-Chalais	Inscrire l'agriculture dans la transition écologique		Deuxième trimestre 2020			Mature
CdC du Pays de St Aulaye	Démarche 0 déchets	Commune de La Roche-Chalais	Valoriser le patrimoine naturel	7 000 €	Deuxième trimestre 2020			Mature
CdC du Pays de St Aulaye	Aménagement d'espaces aborés 1	Commune de La Roche-Chalais	Valoriser le patrimoine naturel	82 000 €	Printemps 2021	en cours (juillet 2021)	2022	Mature
CdC du Pays de St Aulaye	Aménagement d'espaces aborés 2	Commune de La Roche-Chalais	Valoriser le patrimoine naturel	85 000 €	Hiver 2021			Mature
CdC du Pays de St Aulaye	Amélioration de la performance énergétique des bâtiments communaux	Commune de La Roche-Chalais	Améliorer l'efficacité énergétique du territoire		44440			Mature
CdC du Pays de St Aulaye	Projet de chaufferie Bois	Commune de La Roche-Chalais	Améliorer l'efficacité énergétique du territoire					Mature
CdC du Pays de St Aulaye	Rénovation de bâtiments communaux 1	Commune de La Roche-Chalais	Améliorer l'efficacité énergétique du territoire	117 000 €				Mature
CdC du Pays de St Aulaye	Rénovation de bâtiments communaux 2	Commune de La Roche-Chalais	Améliorer l'efficacité énergétique du territoire	400 000 €				Mature
CdC du Pays de St Aulaye	Rénovation de bâtiments communaux 3	Commune de La Roche-Chalais	Améliorer l'efficacité énergétique du territoire		44378			Mature
CdC du Pays de St Aulaye	Rénovation de bâtiments communaux 4	Commune de La Roche-Chalais	Améliorer l'efficacité énergétique du territoire	57 500 €			Printemps 2022	Peu mature
CdC du Pays de St Aulaye	Rénovation de bâtiments communaux 5	Commune de La Roche-Chalais	Améliorer l'efficacité énergétique du territoire	15 000 €				Mature
CdC du Pays de St Aulaye	Rénovation de bâtiments communaux 6	Commune de La Roche-Chalais	Améliorer l'efficacité énergétique du territoire	15 200 €				Mature
CdC du Pays de St Aulaye	Projet photovoltaïque	Commune de Parcou-Chenaud	Améliorer l'efficacité énergétique du territoire					Peu mature
CdC du Pays de St Aulaye	Aire de stationnement	Commune de Parcou-Chenaud	Développer les mobilités douces	135 940 €	2021	2021	2021	Mature
CdC du Pays de St Aulaye	Développer les mobilités 1	Commune de Saint-Aulaye Puyvangou	Développer les mobilités douces	15 000 €	44136	Après les travaux Ages et Vies (décembre)		Mature
CdC du Pays de St Aulaye	Développer les mobilités 2	Commune de Saint-Aulaye Puyvangou	Développer les mobilités douces		2022	NC	NC	Peu mature
CdC du Pays de St Aulaye	Restauration écologique	Commune de Saint-Aulaye Puyvangou	Valoriser le patrimoine naturel	520 000 €	Etudes préliminaires: novembre 2016			Mature
CdC du Pays de St Aulaye	Amélioration du niveau énergétique des bâtiments communaux	Commune de Saint-Aulaye Puyvangou	Améliorer l'efficacité énergétique du territoire		2021			Peu mature
CdC du Pays de St Aulaye	Développement des énergies renouvelables	Commune de Saint-Aulaye Puyvangou	Améliorer l'efficacité énergétique du territoire		43831			Mature
CdC du Pays de St Aulaye	Sauvegarde du patrimoine et création d'un lieu culturel écologique	Commune de Saint-Aulaye Puyvangou	Valoriser le patrimoine naturel		2021			Peu mature
CdC du Pays de St Aulaye	Changement de chaudières contre des PAC pour deux logements communaux	Commune de St Privat en Périgord	Améliorer l'efficacité énergétique du territoire	28 500 €				Mature
CdC du Pays de St Aulaye	Isolation des Salles des fêtes (menuiseries)	Commune de St Privat en Périgord	Améliorer l'efficacité énergétique du territoire	39 600 €				Mature
CdC du Pays de St Aulaye	Isolation à 1€ des logements	Commune de St Privat en Périgord	Améliorer l'efficacité énergétique du territoire					Peu mature
CdC du Pays de St Aulaye	Changement de chaudière	Commune de Saint-Vincent Jalmoutiers	Améliorer l'efficacité énergétique du territoire	2 677 €	2021		2021	Mature
CdC du Pays de St Aulaye	Travaux d'isolation	Commune de Saint-Vincent Jalmoutiers	Améliorer l'efficacité énergétique du territoire					Peu mature
CdC du Pays de St Aulaye	Audit énergétique bâtiments publics	Commune de Saint-Vincent Jalmoutiers	Améliorer l'efficacité énergétique du territoire					Peu mature

Localisation	Nom du projet	Maître d'ouvrage	Orientation stratégique détaillée	Coût prévisionnel HT	Ordonnancement			Maturité
					Etudes	Ordre de service	Finalisation	
CdC du Pays de St Aulaye	Rénovation de bâtiments publics	Commune de Servanches	Améliorer l'efficacité énergétique du territoire		2021	NC	NC	Peu mature
CdC du Pays de St Aulaye	Diagnostic/ audit énergétique des bâtiments communaux (mairie, restaurant)	Commune de Servanches	Améliorer l'efficacité énergétique du territoire		NC	NC	NC	Peu mature
CdC Isle Verne Salembre	Rénovation énergétique des bâtiments	Commune de Saint-Léon	Améliorer l'efficacité énergétique du territoire	37 200 €	2022			Mature
CdC Isle Verne Salembre	La Gaubège	Commune de Saint-Léon	Améliorer l'efficacité énergétique du territoire	27 000 €	2021			Peu mature
CdC Isle Verne Salembre	Point d'apport volontaire déchets	Commune de Saint-Léon	Valoriser le patrimoine naturel	20 000 €	2021/2022			Peu mature
CdC Isle Verne Salembre	1. Rénovation énergétique de la salle des fêtes et construction d'une halle sportive, culturelle et économique	Commune de Chantérac	Améliorer l'efficacité énergétique du territoire	538 900 €	2021	2022	2024	Peu mature
CdC Isle et Crempse en Périgord	Rénovation des quatre salles municipales	Commune d'Eyreaud-Crempse-Maurens	Améliorer l'efficacité énergétique du territoire	300 000 €	lancé	44927	45444	Mature
CdC Isle et Crempse en Périgord	Renouvellement de la station d'épuration	Commune d'Eyreaud-Crempse-Maurens	Valoriser le patrimoine naturel	350 000 €	A lancer les achats de terrains sont	septembre 2024	45901	Peu mature
CdC Isle et Crempse en Périgord	Achat terrain et création d'un parking	Commune d'Eyreaud-Crempse-Maurens	Améliorer l'efficacité énergétique du territoire	65 000 €	A lancer	45658	46023	Peu mature
CdC Isle et Crempse en Périgord	Création d'un parking	Commune d'Eyreaud-Crempse-Maurens	Développer les mobilités douces	90 000 €	A lancer	46023	46174	Peu mature
CdC Isle et Crempse en Périgord	Remise à niveau de la défence incendie	Commune d'Eyreaud-Crempse-Maurens	Valoriser le patrimoine naturel	80 000 €	2021	2022	2022	Peu mature
CdC Isle et Crempse en Périgord	Rénovation énergétique d'un logement	Mairie de CAMPSEGRET	Améliorer l'efficacité énergétique du territoire	88 000 €	2022	Néant	Fin 2022	Peu mature
CdC Isle et Crempse en Périgord	RENOVATION SALLE DES FETES	COMMUNE SAINT LOUIS EN L'ISLE	Améliorer l'efficacité énergétique du territoire	91 110 €	avril 2021	01/09/2021	01/06/2022	Mature
Tout le territoire	soutien aux projets de jardins collectifs	PERIGORD HABITAT	Valoriser le patrimoine naturel		Action courante sur le patrimoine de l'Office			Mature
Tout le territoire	Installation de compostage en sites collectifs	PERIGORD HABITAT	Valoriser le patrimoine naturel		Action courante sur le patrimoine de l'Office			Mature
Tout le territoire	rénovation énergétique	PERIGORD HABITAT	Améliorer l'efficacité énergétique du territoire	450 000 €	PSP 2020-2029			Mature
Tout le territoire	diagnostics thermiques	PERIGORD HABITAT	Améliorer l'efficacité énergétique du territoire					Peu mature
Tout le territoire	recours au photovoltaïque ECS	PERIGORD HABITAT	Améliorer l'efficacité énergétique du territoire		Action courante sur le patrimoine de l'Office			Peu mature
Tout le territoire	Prospection recyclage urbain / opération RU démolition-reconstruction	PERIGORD HABITAT	Valoriser le patrimoine naturel		Action courante sur le patrimoine de l'Office			Peu mature
CdC du Périgord Ribérais	Déploiement du schéma directeur cyclable	CCPR	Développer les mobilités douces					Mature
CdC du Périgord Ribérais	Rénovation énergétique du patrimoine bâti et développement de la chaleur renouvelable	CCPR	Améliorer l'efficacité énergétique du territoire		2021/2022	2022/2023/2024/2025		Mature
CdC Isle et Crempse en Périgord	rénovation énergétique de 2 maisons communales en location	Commune de BELEYMAS	Améliorer l'efficacité énergétique du territoire					Peu mature
CdC Isle et Crempse en Périgord	Rénovation de la station d'épuration	Commune de Villablard	Valoriser le patrimoine naturel					Peu mature
CdC Isle et Crempse en Périgord	Rénovation et création d'un bâtiment pour stockage matériel et véhicule des espaces verts	Commune de Villablard	Améliorer l'efficacité énergétique du territoire					Peu mature
CdC Isle et Crempse en Périgord	Création de Jardins Partagés	Commune de Villablard	Valoriser le patrimoine naturel					Peu mature
CdC Isle et Crempse en Périgord	EGLISE ELECTRICITE	COMMUNE D'ISSAC	Améliorer l'efficacité énergétique du territoire	9 000 €	2021	2021	2021	Mature
Tout le territoire	Eradication des luminaires énergivores "boules"	SDE 24	Améliorer l'efficacité énergétique du territoire	461 778 €	2021	2021-2022	2023	Mature
Tout le territoire	Développement de bornes de recharge pour véhicules électriques	SDE 24	Développer les mobilités douces	170 000 €	Schéma directeur 2021-2022	2022-2024	2025	Peu mature
Tout le territoire	Modernisation du parc d'Eclairage public	SDE 24	Améliorer l'efficacité énergétique du territoire		Début 2021 ou 2022 suivant les communes,			Peu mature

Localisation	Nom du projet	Maître d'ouvrage	Orientation stratégique détaillée	Coût prévisionnel HT	Ordonnancement			Maturité
					Etudes	Ordre de service	Finalisation	
Cdc Isle et Crempse en Périgord	Rénovation de la Salle des Fetes	COMMUNE DE SAINT MICHEL DE DOUBLE	Améliorer l'efficacité énergétique du territoire	50 000 €	2023			Peu mature
Cdc Isle Vern Salembre	Création du pôle de l'agriculture et de l'alimentation locales de qualité	Syndicat mixte du Pays de l'Isle en Périgord	Inscrire l'agriculture dans la transition écologique	1 300 000 €		2022		Peu mature
Cdc Isle et Crempse Cdc Isle Vern Salembre	Création d'un site internet consacré à la promotion des circuits courts	Syndicat mixte du Pays de l'Isle en Périgord	Inscrire l'agriculture dans la transition écologique	20 000 €		2021 - Spécification des besoins		Peu mature
Cdc Isle et Crempse Cdc Isle Vern Salembre	Projet Alimentaire Territorial	Syndicat mixte du Pays de l'Isle en Périgord	Inscrire l'agriculture dans la transition écologique			Automne 2021		Peu mature
Cdc Isle et Crempse Cdc Isle Vern Salembre	Animation de temps de sensibilisation sur la thématique du gaspillage alimentaire au cours des pauses méridiennes	Syndicat mixte du Pays de l'Isle en Périgord	Valoriser le patrimoine naturel			2021		Peu mature
Cdc Isle et Crempse en Périgord	Amélioration Energétique de la mairie	Commune de Les Lèches	Améliorer l'efficacité énergétique du territoire					Peu mature
Cdc Isle et Crempse en Périgord	Couverture photovoltaïques sur salle des fêtes et création d'une halle photovoltaïque	Commune de Les Lèches	Améliorer l'efficacité énergétique du territoire					Peu mature
Cdc Isle et Crempse en Périgord	Jardin pédagogique partagé avec poulailler	Commune de Les Lèches	Valoriser le patrimoine naturel					Peu mature
CdC Isle Verne Salembre	Réfection parking du presbytère	Commune de Neuvic	Développer les mobilités douces	50 000 €	2022	2022	2022	Peu mature
CdC Isle Verne Salembre	Végétalisation du cimetière	Commune de Neuvic	Valoriser le patrimoine naturel	30 000 €	2022	2022	2022	Peu mature
CdC Isle Verne Salembre	Etude plan de circulation	Commune de Neuvic	Développer les mobilités douces	30 000 €	2022	2022	2022	Peu mature
CdC Isle Verne Salembre	Acquisition et réhabilitation de l'ancienne gare SNCF (hypothèse 1)	Commune de Neuvic	Développer les mobilités douces	1 000 000 €	2023	2023	2025	Peu mature
CdC Isle Verne Salembre	Réalisation d'une fresque à la gare de Neuvic dans le cas où le projet d'acquisition foncier de la gare n'aboutirait pas (hypothèse2)	Commune de Neuvic	Développer les mobilités douces	35 000 €	2023	2023	2023	Peu mature
CdC Isle Verne Salembre	Création d'une deuxième station épuration (étude préalable et construction)	Commune de Neuvic	Valoriser le patrimoine naturel	1 100 000 €	2023	2023	2025	Peu mature
CdC Isle Verne Salembre	Réhabilitation complète des toitures de locaux commerciaux propriété de la commune (hall de presse et bâtiment Cabrol)	Commune de Neuvic	Améliorer l'efficacité énergétique du territoire	15 000 €	2022	2022	2022	Peu mature
Cdc Isle et Crempse en Périgord	Chaufferie + logement à la Salle Jeanne d'Arc	Mairie de CAMPSEGRET	Améliorer l'efficacité énergétique du territoire	150 000 €	En cours	Néant	2022	Peu mature
CdC Isle Verne Salembre	Construction d'un hangar avec toiture photovoltaïque destiné au matériel communal	Commune de Beauronne	Améliorer l'efficacité énergétique du territoire					Peu mature
CdC Isle Verne Salembre	Rénovation énergétique de 2 logements communaux	Commune de Beauronne	Améliorer l'efficacité énergétique du territoire					Peu mature
CdC Isle Verne Salembre	Rénovation énergétique de la salle des fêtes avec mise aux normes pour recevoir du public	Commune de Beauronne	Améliorer l'efficacité énergétique du territoire					Peu mature
Cdc Isle et Crempse en Périgord	RENOVATION DU SITE DE STE QUITERIE	COMMUNE DE ST JEAN D ESTISSAC	Améliorer l'efficacité énergétique du territoire	50 000 €	2022		2025	Mature
Cdc Isle et Crempse en Périgord	RENOVATION SALLE DES FETES ET MAIRIE	COMMUNE DE ST JEAN D ESTISSAC	Améliorer l'efficacité énergétique du territoire	25 000 €	2023		2026	Mature
Cdc Isle et Crempse en Périgord	RENOVATION INTERIEURE EGLISE	COMMUNE DE ST JEAN D ESTISSAC	Améliorer l'efficacité énergétique du territoire	50 000 €	2025		2026	Mature
CdC du Périgord Ribéracois	Création d'une unité de compostage et production d'énergies renouvelables	Commune de Lisle	Améliorer l'efficacité énergétique du territoire					Peu mature
CdC du Périgord Ribéracois	Verger conservatoire et/ou arboretum de zone humide et/ou création d'une mare	Commune de Lisle ou CCPR	Valoriser le patrimoine naturel					Peu mature
CdC du Périgord Ribéracois	Rénovation énergetique d'un logement communal	Commune de Lisle	Améliorer l'efficacité énergétique du territoire					Peu mature
CdC du Périgord Ribéracois	Extension de l'éclairage public	Commune de Lisle	Améliorer l'efficacité énergétique du territoire					Peu mature
CdC du Périgord Ribéracois	Eradication des gloges énergivores	Commune de Lisle	Améliorer l'efficacité énergétique du territoire					Peu mature
CdC du Périgord Ribéracois	Continuité dans l'entretien de nos bâtiment communaux	Commune de Lisle	Améliorer l'efficacité énergétique du territoire					Peu mature
Cdc Isle et Crempse en Périgord	ECLAIRAGE PUBLIC	COMMUNE SAINT LOUIS EN L'ISLE	Améliorer l'efficacité énergétique du territoire	25 000 €	45017	45292	45444	Mature

Localisation	Nom du projet	Maître d'ouvrage	Orientation stratégique détaillée	Coût prévisionnel HT	Ordonnancement			Maturité
					Etudes	Ordre de service	Finalisation	
CdC Isle Verne Salembre	Eclairage public	Commune de Neuvic	Améliorer l'efficacité énergétique du territoire	94 000 €	2022	2023	2024	Peu mature
CdC du Périgord Ribérais	Remplacement parc chaudière 1	commune de BERTRIC BUREE	Améliorer l'efficacité énergétique du territoire					Peu mature
CdC du Périgord Ribérais	Remplacement parc chaudière 2	commune de BERTRIC BUREE	Améliorer l'efficacité énergétique du territoire					Peu mature
CdC du Périgord Ribérais	Remplacement parc chaudière 3	commune de BERTRIC BUREE	Améliorer l'efficacité énergétique du territoire					Peu mature
CdC du Périgord Ribérais	Remplacement parc chaudière 4	commune de BERTRIC BUREE	Améliorer l'efficacité énergétique du territoire					Peu mature
CdC du Périgord Ribérais	Panneaux photovoltaïques	commune de BERTRIC BUREE	Améliorer l'efficacité énergétique du territoire					Peu mature
Cdc Isle et Crempse en Périgord	Jardins Partagés	Commune de Villablard	Valoriser le patrimoine naturel	30 000 €	2023	2023	2023	Mature
Cdc Isle et Crempse en Périgord	Renouvellement du parc matériel autoportés et tractés	Commune de Saint Martin des Combes (SMDC)	Améliorer l'efficacité énergétique du territoire	22 000 €	2022	2023 ?	2023 ?	Peu mature
Cdc Isle et Crempse en Périgord	Aménagement de l'Espace du Buguet	Espace de Vie Sociale Association Soutien Partage Evasion	Améliorer l'efficacité énergétique du territoire	60 000 €	2021	2022	2022	Mature
CdC Isle Double Landais	Création ferme agricole	CCIDL	Inscrire l'agriculture dans la transition écologique	100 000 €	01/02/2022			Peu mature
CdC Isle Double Landais	Création de liaisons douces	Commune De Saint Martial D'Artenet	Développer les mobilités douces	40 000 €	2021	2022		Peu mature
CdC Isle Double Landais	Zone éducation à l'environnement	Commune De Saint Martial D'Artenet	Valoriser le patrimoine naturel	30 000 €	2022	2022		Peu mature
CdC du Périgord Ribérais	Voie douce	Commune de Ribérac	Développer les mobilités douces		2022	2023	2026	Peu mature
CdC du Périgord Ribérais	Schéma directeur d'aménagement lumière	Commune de Ribérac	Améliorer l'efficacité énergétique du territoire	5 000 €	2023	2023	2024	Peu mature
CdC du Périgord Ribérais	Travaux de remise en état des points lumineux défectueux	Commune de Ribérac	Améliorer l'efficacité énergétique du territoire	1 600 000 €	2025	2025	2035	Peu mature
CdC du Périgord Ribérais	Travaux d'assainissement	Commune de Ribérac	Améliorer l'efficacité énergétique du territoire	3 336 296 €	2020	2021	2031	Mature
CdC du Périgord Ribérais	Destruction d'anciens garages et création d'un parking rue des mobiles	Commune de Ribérac	Développer les mobilités douces	67 270 €	2021	2021	2022	Mature
CdC du Périgord Ribérais	Désimperméabilisation des sols	Commune de Ribérac	Valoriser le patrimoine naturel	52 824 €	2021	2022	2022	Peu mature
CdC du Périgord Ribérais	R2novation energetique des batiments communaux : ancien complexe scolaire, logements	LUSIGNAC	Améliorer l'efficacité énergétique du territoire		2021/2022			Peu mature
CdC du Périgord Ribérais	Travaux rénovation énergétique du bâtiment école d'Allemans	ALLEMANS	Améliorer l'efficacité énergétique du territoire		2021/2022			Peu mature
CdC du Périgord Ribérais	Travaux rénovation du Manoir du Lau	ALLEMANS	Améliorer l'efficacité énergétique du territoire					Peu mature
CdC du Périgord Ribérais	Travaux de rénovation d'un local à usage commercial	ALLEMANS	Améliorer l'efficacité énergétique du territoire					Peu mature
CdC du Périgord Ribérais	Rénovation énergétique toiture bâtiment bibliothèque	ALLEMANS	Améliorer l'efficacité énergétique du territoire					Peu mature
Cdc Isle et Crempse en Périgord	réhabilitation énergétique d'un logement communal 1	Commune de Beleymas	Améliorer l'efficacité énergétique du territoire	9 500 €	2021	fin 2021	2022	Mature
Cdc Isle et Crempse en Périgord	réhabilitation énergétique d'un logement communal 2	Commune de Beleymas	Améliorer l'efficacité énergétique du territoire	13 500 €	mi2022	mi2022	mi2023	Peu mature
Cdc Isle et Crempse en Périgord	création d'un espace paysager	Commune de Beleymas	Améliorer l'efficacité énergétique du territoire			2022	2023	Peu mature
Cdc Isle Vern Salembre	Elaborer et animer le plan d'actions "7ème continent"	Syndicat Mixte du Bassin de l'Isle	Valoriser le patrimoine naturel	100 000 €	2022			Peu mature
Cdc Isle Vern Salembre	Education à l'Environnement et au Développement Durable	Syndicat Mixte du Bassin de l'Isle	Valoriser le patrimoine naturel	90 000 €	2022 - 2025			Peu mature

Localisation	Nom du projet	Maître d'ouvrage	Orientation stratégique détaillée	Coût prévisionnel HT	Ordonnancement			Maturité
					Etudes	Ordre de service	Finalisation	
Cdc Isle Vern Salembre Cdc Isle et Crempse Cdc Isle Vern Salembre Cdc Isle et Crempse Cdc Isle Vern Salembre Cdc Isle et Crempse	Pose de repères de crues	Syndicat Mixte du Bassin de l'Isle	Valoriser le patrimoine naturel	10 000 €	2021 - 2025			Mature
Cdc Isle Vern Salembre Cdc Isle et Crempse	Diagnostics, études sur des inondations subies	Syndicat Mixte du Bassin de l'Isle	Valoriser le patrimoine naturel	5 000 €				Peu mature
Cdc Isle Vern Salembre Cdc Isle et Crempse	Gestion des embâcles, restauration de la ripisylve	Syndicat Mixte du Bassin de l'Isle	Valoriser le patrimoine naturel	300 000 €	2021 - 2025			Mature
CdC Isle Verne Salembre	Plan de gestion du seuil du Puy Saint Astier et Saint Astier	Syndicat Mixte du Bassin de l'Isle	Valoriser le patrimoine naturel	17 500 €				Peu mature
Cdc Isle et Crempse en Périgord	Etude de restauration de la continuité écologique, Crempse dans le centre bourg de Mussidan	Syndicat Mixte du Bassin de l'Isle	Valoriser le patrimoine naturel	30 000 €	2021 - 2023			Peu mature
CdC Isle Verne Salembre	Restauration de la continuité écologique, seuil du Moulin des 5 ponts, Vern	Syndicat Mixte du Bassin de l'Isle	Valoriser le patrimoine naturel	15 000 €	2021 - 2023			Peu mature
Cdc Isle et Crempse en Périgord	Restauration de la continuité écologique et morphologique, Bassy, Beauronne des Lèches	Syndicat Mixte du Bassin de l'Isle	Valoriser le patrimoine naturel	120 000 €	2021 - 2023			Peu mature
Cdc Isle Vern Salembre Cdc Isle et Crempse	Etude de restauration de la continuité écologique	Syndicat Mixte du Bassin de l'Isle	Valoriser le patrimoine naturel	80 000 €	2022 - 2025			Peu mature
CdC Isle Verne Salembre	Restauration de la continuité Moulin de la Chaise, Beauronne de Saint Vincent	Syndicat Mixte du Bassin de l'Isle	Valoriser le patrimoine naturel	100 000 €	2021 - 2023			Peu mature
Cdc Isle Vern Salembre Cdc Isle et Crempse Cdc Isle Vern Salembre	Etude de restauration hydromorphologie	Syndicat Mixte du Bassin de l'Isle	Valoriser le patrimoine naturel	60 000 €	2022 - 2025			Peu mature
Cdc Isle et Crempse Cdc Isle Vern Salembre Cdc Isle et Crempse Cdc Isle Vern Salembre	Mise en défens des berges	Syndicat Mixte du Bassin de l'Isle	Valoriser le patrimoine naturel	175 000 €	2022 - 2025			Peu mature
Cdc Isle et Crempse Cdc Isle Vern Salembre Cdc Isle et Crempse Cdc Isle Vern Salembre	Programme de gestion des annexes hydraulique de l'Isle	Syndicat Mixte du Bassin de l'Isle	Valoriser le patrimoine naturel	175 000 €	2022 - 2025			Peu mature
Cdc Isle Vern Salembre Cdc Isle et Crempse Cdc Isle Vern Salembre	Restauration et entretien des zones humides	Syndicat Mixte du Bassin de l'Isle	Valoriser le patrimoine naturel	1 000 000 €	2021 - 2025			Mature
Cdc Isle et Crempse Cdc Isle Vern Salembre	Restauration des trames verte et bleue	Syndicat Mixte du Bassin de l'Isle	Valoriser le patrimoine naturel	150 000 €	2021 - 2025			Mature
Cdc Isle Vern Salembre Cdc Isle et Crempse Cdc Isle Vern Salembre	Gestion des Espèces Exotiques Envahissantes	Syndicat Mixte du Bassin de l'Isle	Valoriser le patrimoine naturel	120 000 €	2021 - 2025			Mature
Cdc Isle et Crempse Cdc Isle Vern Salembre Cdc Isle et Crempse Cdc Isle Vern Salembre	Atlas de la Biodiversité Communale	Syndicat Mixte du Bassin de l'Isle	Valoriser le patrimoine naturel	800 000 €	2021 - 2025			Mature
Cdc Isle et Crempse Cdc Isle Vern Salembre	Parcours label pêche, pratique de la pêche	Syndicat Mixte du Bassin de l'Isle	Valoriser le patrimoine naturel	520 000 €	2021 - 2025			Mature
Cdc Isle Vern Salembre Cdc Isle et Crempse Cdc Isle Vern Salembre	Restauration et entretien des ouvrages de navigation, d'accès à l'eau	Syndicat Mixte du Bassin de l'Isle	Valoriser le patrimoine naturel	2 400 000 €	2021 - 2025			Mature
Cdc Isle Vern Salembre Cdc Isle et Crempse	Entretien des parcours d'itinérance douce	Syndicat Mixte du Bassin de l'Isle	Développer les mobilités douces	175 000 €	2021 - 2025			Mature
CdC Isle Double Landais	Elaboration du Plan Pluriannuel de Gestion de l'Isle aval	Syndicat Mixte du Bassin de l'Isle	Valoriser le patrimoine naturel	20 000 €	2022 - 2023			Peu mature
CdC Isle Double Landais	Modernisation du parc public d'éclairage	Commune de Montpon Ménéstérol	Améliorer l'efficacité énergétique du territoire	900 000 €	2021	2022		Peu mature
CdC Isle Double Landais	Désimperméabilisation des aires de stationnement des cimetières Véry et Ménéstérol	Commune de Montpon Ménéstérol	Valoriser le patrimoine naturel	109 000 €	2021	2022	2022	Peu mature
CdC Isle Double Landais	Plan de mise en accessibilité de la voirie communale E. LEROY / Foix de Candalle	Commune de Montpon Ménéstérol	Développer les mobilités douces	255 000 €	2021	2021	2022	Peu mature
CdC Isle Double Landais	Plan de mise en accessibilité de la voirie communale JJ ROUSSEAU	Commune de Montpon Ménéstérol	Développer les mobilités douces		2023	2023		Peu mature
CdC Isle Double Landais	Contrat de performance énergétique	Commune de Montpon Ménéstérol	Améliorer l'efficacité énergétique du territoire		2022	2022		Peu mature
CdC Isle Double Landais	Mise aux normes PMR de bâtiments communaux	Commune de Montpon Ménéstérol	Développer les mobilités douces		2022			Peu mature
CdC Isle Double Landais	Aménagement d'une aire de stationnement	Commune de Montpon Ménéstérol	Développer les mobilités douces	825 000 €	2023			Peu mature
Cdc Isle et Crempse en Périgord	REGAIN DOUVILLE	Commune de Douville	Améliorer l'efficacité énergétique du territoire	300 000 €	2023-2024			Peu mature

Localisation	Nom du projet	Maître d'ouvrage	Orientation stratégique détaillée	Coût prévisionnel HT	Ordonnancement			Maturité
					Etudes	Ordre de service	Finalisation	
Cdc Isle et Crempse en Périgord	REGAIN DOUVILLE	Commune de DOUVILLE	Développer les mobilités douces	40 000 €	2022			Mature
Cdc Isle et Crempse en Périgord	Travaux de voirie	Commune de DOUVILLE	Développer les mobilités douces	180 000 €	2021-2025			Mature
Cdc Isle et Crempse en Périgord	Aménagements piétonniers	Commune de DOUVILLE	Développer les mobilités douces					Peu mature
Cdc Isle et Crempse en Périgord	Rénovation de la mairie	Commune de Douville	Améliorer l'efficacité énergétique du territoire					Peu mature
Cdc Isle et Crempse en Périgord	Rénovation énergétique	Commune de Douville	Améliorer l'efficacité énergétique du territoire					Peu mature
Cdc Isle et Crempse en Périgord	Plateforme déchets	Commune de St Hilaire d'Estissac	Améliorer l'efficacité énergétique du territoire					Peu mature
Cdc Isle et Crempse en Périgord	Rénovation de la mairie	Commune de St Laurent des Hommes	Améliorer l'efficacité énergétique du territoire					Peu mature
Cdc Isle et Crempse en Périgord	Rénovation du bar restaurant communal	Commune de St Laurent des Hommes	Améliorer l'efficacité énergétique du territoire					Peu mature
Cdc Isle et Crempse en Périgord	Rénovation de l'ancienne poste	Commune de St Laurent des Hommes	Améliorer l'efficacité énergétique du territoire					Peu mature
Cdc Isle et Crempse en Périgord	Rénovation de la salle des fêtes	Commune de St Martin l'Astier	Améliorer l'efficacité énergétique du territoire					Peu mature
Cdc Isle et Crempse en Périgord	Installation de panneaux photovoltaïques	Commune de St Martin l'Astier	Améliorer l'efficacité énergétique du territoire					Peu mature
Cdc Isle et Crempse en Périgord	Réfection et aménagements de la véloroute voie verte	CCICP	Développer les mobilités douces	200 000 €	2022-2025			Peu mature
Cdc Isle et Crempse en Périgord	Contrôle et travaux sur ouvrages d'art de la véloroute oie verte	CCICP	Développer les mobilités douces	300 000 €	2025			Peu mature
CdC Isle Verne Salembre	Aménagement Bourg - Tranche 1	Commune DOUZILLAC	Développer les mobilités douces	240 000 €	01/2022	45078	2024	Peu mature
CdC Isle Verne Salembre	Aménagement Bourg - Tranche 2	Commune DOUZILLAC	Développer les mobilités douces	240 000 €	01/01/2022	01/06/2024	2025	Peu mature
CdC Isle Verne Salembre	1. Rénovation de l'église	Mairie de St Aquilin	Améliorer l'efficacité énergétique du territoire	400 000 €	janv-22		2025	Mature
CdC Isle Verne Salembre	2. Réfection de la toiture de la mairie	Mairie de St Aquilin	Améliorer l'efficacité énergétique du territoire	45 000 €	juil-22		2025	Mature
CdC Isle Verne Salembre	3. Création d'un tiers lieu	Mairie de St Aquilin	Améliorer l'efficacité énergétique du territoire	180 000 €	janv-22		2023	Mature
CdC Isle Verne Salembre	6. Réfection toiture Multiple Rural	Mairie de St Aquilin	Améliorer l'efficacité énergétique du territoire	45 000 €	janv-24		2026	Peu mature
CdC Isle Verne Salembre	7. Isolation thermique des bâtiments publics	Mairie de St Aquilin	Améliorer l'efficacité énergétique du territoire	55 000 €	janv-24		2026	Peu mature
CdC Isle Verne Salembre	Réhabilitation / Aménageemnt site de BRUC	GRIGNOLS	Améliorer l'efficacité énergétique du territoire	67 300 €	juil-05	01/01/2021	01/12/2022	Mature
CdC Isle Verne Salembre	Hangar de stockage / dépôt	GRIGNOLS	Améliorer l'efficacité énergétique du territoire	101 800 €	juil-05	2023	2023	Mature
CdC Isle Verne Salembre	Portes et fenêtres Résidence autonomie	CCAS ST ASTIER	Améliorer l'efficacité énergétique du territoire	46 000 €	juil-05	2022	2023	Peu mature
CdC Isle Verne Salembre	Voirie résidence autonomie	CCAS ST ASTIER	Développer les mobilités douces	120 360 €	juil-05	2022		Peu mature
CdC Isle Verne Salembre	Complexe du Roc	Commune St Astier	Améliorer l'efficacité énergétique du territoire	276 700 €	juil-05	2021	2024	Mature
CdC Isle Verne Salembre	Bâtiments communaux	Commune St Astier	Améliorer l'efficacité énergétique du territoire	30 000 €	juil-05	2021	2023	Mature
CdC Isle Verne Salembre	Mission locale	Commune St Astier	Améliorer l'efficacité énergétique du territoire	59 000 €	juil-05	2021	2022	Mature

Localisation	Nom du projet	Maître d'ouvrage	Orientation stratégique détaillée	Coût prévisionnel HT	Ordonnancement			Maturité
					Etudes	Ordre de service	Finalisation	
CdC Isle Verne Salembre	Salle des fêtes	Commune St Astier	Améliorer l'efficacité énergétique du territoire	50 000 €	juil-05	2023	2023	Peu mature
CdC Isle Verne Salembre	Annexe mairie	Commune St Astier	Améliorer l'efficacité énergétique du territoire	60 000 €	juil-05	2025	2026	Peu mature
CdC Isle Verne Salembre	Récupération des eaux	Commune St Astier	Valoriser le patrimoine naturel	158 000 €	juil-05	2023	2025	Peu mature
CdC Isle Verne Salembre	Maison de la nature	Commune St Astier	Valoriser le patrimoine naturel	30 000 €	juil-05	2023	2024	Peu mature
CdC Isle Verne Salembre	Voirie liaison douce ADHP	Commune St Astier	Développer les mobilités douces	40 000 €	juil-05	2021	2022	Peu mature
CdC Isle Verne Salembre	Réhabilitation cœur de bourg	Commune St Astier	Développer les mobilités douces	780 000 €	juil-05	2022	2026	Peu mature
CdC Isle Verne Salembre	Rue Clémenceau et passage Vivaldi	Commune St Astier	Développer les mobilités douces	479 000 €	juil-05	2022	2022	Mature
CdC Isle Verne Salembre	Travaux voirie divers	Commune St Astier	Développer les mobilités douces	530 500 €	juil-05	2021	2026	Peu mature
CdC Isle Verne Salembre	Colonnes enterrées	Commune St Astier	Développer les mobilités douces	100 000 €	juil-05	2021	2022	Peu mature
CdC Isle Verne Salembre	Création parkings	Commune St Astier	Développer les mobilités douces	97 000 €	juil-05	2021	2023	Mature
CdC Isle Vern Salembre	Projet de territoire Isle en Périgord 2030	Syndicat mixte du Pays de l'Isle en Périgord		39 000 €		Automne 2021		Mature
CdC Isle et Crempse CdC Isle Vern Salembre CdC Isle et Crempse	Edition de supports de communication concourant à un meilleur accès aux dispositifs de financement par les MO du territoire	Syndicat mixte du Pays de l'Isle en Périgord		5 000 €		2022		Peu mature



**Contrat de Relance
et de Transition Ecologique
Vallée de l'Isle & Ribéracois**
Annexe 3

Contrat de Relance et de Transition Ecologique Vallée de l'Isle – Ribéraçois



24 novembre 2021

Annexe 4 Rapport de concertation



Vallée de l'Isle & Ribérais en 2030

Parole aux habitants



« Imagine la Vallée
de l'Isle et le
Ribérais ! »

Pour préparer le Contrat de Relance et de Transition Écologique, le Syndicat Mixte de la Vallée de l'Isle et du Ribérais, avec l'Agence Nationale de la Cohésion des Territoires, a lancé une démarche d'écoute et de dialogue en direction des habitants de leur territoire.

L'enquête audiovisuelle est la première étape de cette concertation citoyenne et ouvre le dialogue entre décideurs et habitant-e-s du territoire autour de son projet et du Contrat de Relance et de Transition Écologique. Cette enquête doit permettre de lancer et d'animer la rencontre publique du 22 novembre 2021 en présence d'habitants et des élus en position d'écoute.

À partir de la prise de plus de 200 contacts sur l'ensemble du PETR entre mai et juin 2021, **un échantillon représentatif de 32 personnes** issues de l'ensemble du territoire a été interviewé. Les questions posées étaient les suivantes :

Si je vous dis le monde, la France, la Vallée de l'Isle et du Ribérais, votre communauté des communes et vous ? Qu'est-ce que cela vous évoque ?

Compte-tenu de ce que vous venez de me dire, quel avenir voyez-vous pour le territoire de la Vallée de l'Isle et du Ribérais ?

Pour mieux vivre ici, pour vous et vos proches, qu'est-ce qu'il faudrait améliorer ou à quoi il faudrait faire attention ?

Pour que tout cela soit possible, quels conseils donneriez-vous aux élus et aux acteurs du territoire ?

Au total, 12 heures d'interview ont permis de réaliser un montage de 39 minutes et de 44 secondes dont nous vous proposons ici la synthèse et l'analyse.

« Imagine la Vallée de l'Isle et le Ribéracois ! »

Un attachement fort à un territoire rural préservé qui offre un cadre de vie avantageux et qui peut compter sur de nombreux atouts qui peuvent néanmoins être plus exploités :

Les habitants du territoire de la Vallée de l'Isle et du Ribéracois que nous avons rencontrés décrivent un territoire à dominante rurale où ils trouvent un cadre de vie agréable source d'épanouissement. Ce qu'ils mettent en avant de manière très marquée, c'est la présence d'une nature préservée qui, en plus d'offrir un cadre de vie, leur permet de se sentir libres et sereins par opposition à ce qui peut être vécu dans les grands agglomérations. Cette nature leur offre par ailleurs de nombreuses activités qui viennent compenser l'intensité de la vie que certains peuvent regretter dans ces grandes villes. Cette nature est donc, au-delà de la garantie d'un bon cadre de vie qui leur offre une certaine « liberté », un atout pour bien vivre sur le territoire et un élément d'attractivité non négligeable à leurs yeux pour offrir une alternative aux modes de vie urbains et au stress et à la pollution auxquels ils exposent. Plusieurs interviewés sont ainsi venus s'installer définitivement sur le territoire grâce à ce cadre de vie qu'ils y ont trouvé.

Cette dominante rurale offre par ailleurs un certain nombre d'atouts que l'on retrouve de manière générale dans les territoires similaires du pays. L'économie agricole de ces territoires est ici particulièrement mise en avant comme une source importante de développement. Les habitants mettent en avant la qualité des produits issus d'une tradition agricole fermement ancrée qui permet au territoire de rayonner. Le corolaire de cette tradition qui ressort particulièrement en Vallée de l'Isle et du Ribéracois, c'est la force des liens sociaux. Les habitants mettent en effet en avant l'ambiance particulière qui règne sur le territoire avec une convivialité et une solidarité fermement ancrée dans les mentalités et qui semblent, ici aussi, faire le contre-point avec l'image qu'ils ont des grandes villes. Ces liens, qui facilitent la vie sur un territoire parfois perçu comme isolé, se manifestent particulièrement dans les événements locaux abondamment décrits dans l'enquête ainsi que par les engagements associatifs. Au-delà de l'atout que représente le cadre de vie, ce sont aussi les mentalités et la culture qui font la force de ce territoire aux yeux des personnes rencontrées.

Cependant, ils estiment que ces atouts pourraient être plus exploités afin de favoriser le développement local. Il apparaît clairement dans cette enquête que la vision qu'on les habitants de leur territoire se construit beaucoup en référence à d'autres territoires de la Dordogne qui ont su capitalisés sur leurs atouts de longue date. La référence au Périgord Noir revient ainsi à plusieurs reprises dans l'enquête. Ils voient leur territoire comme légèrement en retard par rapport à la région sarladaise qui a massivement capitalisé sur le tourisme, et ont l'impression que leur territoire a été moins mis en avant. Cependant, ils notent que la richesse patrimoniale est moins importante sur leur

« Imagine la Vallée de L'Isle et Le Ribéracois ! »

territoire et ne s'attendent pas à ce que leur développement ne s'appuie que sur le tourisme. Il semble pour eux que l'essentiel est avant tout de maintenir les atouts en termes de cadre de vie qui sont au cœur de l'attractivité du territoire.

Dominique LACOUR, Assistant technique, Saint-Astier

Qu'est-ce que ça évoque ? Ça évoque ma vie, déjà, ma vie, je suis né ici, donc c'est un département que j'adore. Beaucoup de forêts, beaucoup d'animaux, donc voilà, la liberté d'être, de faire un peu ce que l'on veut par rapport aux, aux grandes villes, je ne suis pas un citadin. Donc voilà, je suis un plutôt un gars de la rue, de la rue, de campagne. Bah voilà, ouais, un petit peu la liberté, la liberté de vivre ici tranquille.

Julie DUPEYRAT, Cuisinière en collectivité, Neuvic

Ce qui me plaît c'est la campagne, c'est, c'est aussi l'environnement, il n'y a pas de pollution, il n'y a pas de tout ça, comme dans les grandes villes. La qualité de vie est, est quand même assez sympathique.

Jane POOLEY, Restauratrice à la retraite, Vanxains

Nous sommes dans les premiers Anglais qui sont venus, et c'est pour ça, je pense, que l'on a été accueillis très, très bien, les gens étaient hyper gentils. C'est la campagne, on entend le coq le matin, le facteur, ou quelque chose comme ça, mais pas le bruit des voitures, ou les avions, etc. On se lève le matin, et on trouvait les légumes sous la, sous la porte, et, juste comme ça, les gens hyper gentils. Et chaque fois on passe dans le village, c'est un petit village, ils vont toujours venir nous voir pour parler, et nous à cette époque-là, on ne parlait pas du tout français, c'était assez difficile, mais les gens étaient très patients, et on est bien arrivés à se comprendre.

Charles de TAILLAC, Directeur d'association, Neuvic

Déjà, moi je suis arrivé à, en Dordogne, en me disant que c'était un passage, et que je, parce que j'ai vécu, j'ai grandi dans des grandes villes, plutôt, et donc je suis arrivé en me disant que je passais quelques années, et qu'ensuite je retournerai dans ce que j'avais connu, et finalement je suis installé, je suis bien ici, et ce que, quand je parle de, de, de la vie en Périgord, je parle de la qualité de vie. Les choses sont simples ici. Les trajets se font facilement, on se loge aussi plus facilement que dans les grandes villes. Il y a une qualité de vie qui est, qui est incontestable, et qui laisse du coup de la place à autre chose que le travail. Il y a de la place pour le lien entre amis, au sein de la famille, pour des engagements associatifs, pour des engagements dans des clubs sportifs, etc.

Graeme JONES, Musicien à la retraite, Bertric-Burée

La chasse, les dîners de la chasse, les petits dîners de, pour petites fêtes, j'aime dans l'été, vous avez une fête de village, chaque petit hameau est un petit village, et après vous avez un feu d'artifices, chaque petit village, et ça c'est super bon.

« Imagine la Vallée de l'Isle et le Ribéracois ! »

Allan LINARES, Technicien son en recherche d'emploi, Saint-Aulaye-Puymangou

L'esprit ribéracois, on pourrait dire, une forme de convivialité, quelque part, que l'on ne retrouve pas ailleurs. Je dirais qu'ici la convivialité elle se joue dans une relation de donnant-donnant. C'est, un peu une forme de troc, parce que les gens, en fait, on est dans une région qui est vachement isolée du reste du monde, donc les gens n'ont pas de choix que d'être soudés.

Laurent PEYRUSE, Restaurateur, Saint-Antoine-Cumond

Nous on est vraiment à la limite de la Dordogne, quoi, on est un peu moins touristique que Sarlat, enfin que le Périgord Noir, ou comme ça, nous c'est vraiment limite, limite. Ça se développe un petit peu maintenant, mais c'est vrai que les gens quand ils parlent Dordogne, ils parlent plus Périgord Noir, ou enfin Sarlat, tout ça, que Saint-Antoine ou Saint-Aulaye, mais bon ça commence à se développer un peu. Bah déjà nous on n'a pas de grottes, c'est vrai que pas de châteaux, enfin c'est, ouais, on a vraiment, on n'a pas grand-chose en fin de compte, pour attirer le tourisme.

Laura MAURY, Animatrice, Sourzac

Le Ribéracois Vallée de l'Isle, c'est un territoire qui est moins mis en avant que peut-être le grand Périgueux, ou le Bergeracois, ou encore le Sarladais, parce que c'est, c'est peut-être un territoire où il y a moins de, de tourisme. Même si dans ce territoire il n'y a pas de grandes villes, si je peux me permettre, ce territoire reste quand même indépendant. Le fait qu'il y ait Périgueux, Bergerac, ou Angoulême aux alentours, aux alentours, pardon, facilite peut-être l'accès à des choses qu'il n'y a pas forcément sur ce territoire, mais pour autant il est, bah il est complémentaire.

Une vision d'un territoire dont l'équilibre instable peut être compensé par ses atouts et une action volontaire :

Les habitants du territoire expriment une certaine inquiétude quant à l'avenir de leur territoire. S'ils en reconnaissent clairement les atouts et les potentiels qui peuvent être mis au service de son développement, ils s'inquiètent d'un certain nombre d'éléments qui pourraient remettre son équilibre en question voire conduire à son déclin. Leur principale inquiétude réside dans le sentiment de désertification du territoire avec le départ des jeunes et donc, mécaniquement, avec le vieillissement de la population. Un certain nombre d'entre eux imaginent donc un territoire peuplé majoritairement par les tranches les plus âgées de la population et sur certaines périodes par des touristes ou des propriétaires de résidences secondaires. C'est donc tout le dynamisme local qui pourrait être remis en question.

Cette dynamique est d'autant plus problématique qu'ils notent que les services ont tendance à diminuer sur le territoire. Or, la disparition de ces services est aussi potentiellement une des causes de départ ou un frein à l'installation pour des familles ou des personnes âgées en perte d'autonomie. Ce sentiment de désertification, et les effets qu'il peut avoir sur les départs ou les installations se fait aussi sentir au niveau des commerces dont ils observent la disparition en de nombreux endroits ainsi que les impacts sur la vie dans les centres-bourgs. Cet élément est aussi à leurs yeux une dynamique de perte d'autonomie. Ils observent finalement un manque d'animation et de lieux de rencontre qui sont à leurs yeux fondamentaux pour maintenir la convivialité constitutive de leur territoire. Les jeunes sont pour eux les premières victimes de cette perte de proximité, d'animation et de lieux de rencontres, ce qui explique leur départ malgré leur attachement au territoire. Or, cette jeunesse étant l'avenir du territoire, ils ne conçoivent pas son futur sans l'ancrage d'une partie de sa jeunesse.

« Imagine la vallée de L'Isle et Le Ribéracois ! »

Cependant, cette vision inquiète de l'avenir est compensée par la conscience qu'ils ont des atouts du territoire à l'heure actuelle et ce tout particulièrement dans un contexte de crise du modèle urbain et métropolitain. Ils pensent que le contexte post-sanitaire, voire la désaffection généralisée pour les grands centres urbains, va bénéficier à un territoire comme le leur capable d'offrir un cadre de vie de grande qualité. Ces nouveaux arrivants devraient permettre de maintenir de la vie sur ce territoire, d'amener de nouvelles idées pour son développement et de favoriser le maintien des services publics essentiels. Ils expriment cependant un certain nombre de condition pour que cette dynamique s'enclenche réellement et s'ancre pour l'avenir.

Christian BOURBON, Artisan à la retraite, Les Lèches

Ce territoire, dans, oui, dans dix, vingt ans, il ne sera pas, il va se, moi je pense qu'il va s'appauvrir, si on fait, si rien ne se passe quoi. On concentre tout dans les grandes villes, et les campagnes, bah on le voit bien les services publics, tout ça, il n'y plus, il n'y a plus grand chose. Qu'est-ce qu'il va y avoir ? Les hôpitaux, les, les aides à domicile, enfin ça va être assez limité, les artisans, mais enfin, bon, et puis après on va faire quoi ? Une région de retraités, quoi, c'est ça.

Allan LINARES, Technicien son en recherche d'emploi, Saint-Aulaye-Puymangou

Je pense que d'ici dix, vingt ans si on ne fait rien du tout pour améliorer, notamment surtout la mobilité, sur le territoire, je pense que ça va être voué à disparaître, en fait tout ça. Je pense que la Dordogne, et la Dordogne de manière générale, va devenir un endroit où les gens viendront juste en vacances, juste pour se détendre, de temps en temps, pour voir des arbres. .

Laurent PEYRUSE, Restaurateur, Saint-Antoine-Cumond

Ça ne change rien, mais ça va, ça va tout, les villages comme ça vont mourir, parce que, j'ai, on est arrivés nous il y a trente ans, il y a trente ans, dans la rue, là où on est, il y avait trois bars, une épicerie, et là il n'y a plus rien, à part nous maintenant. Donc si ça continue comme ça, c'est vrai que dans dix, quinze ans, il y a, il n'y aura plus rien

Graeme JONES, Musicien à la retraite, Bertric-Burée

Les jeunes c'est le futur. Parce que quand vous n'avez rien dans une petite ville comme ici, pour les jeunes, ils sont partis pour les grandes villes. Alors, c'est les petites villes qui, qui perd, qui sont perdues, mais les grandes villes qui profitent, parc que toutes les énergies des jeunes, elles sont là, pas ici, et éventuellement, les petits, j'ai vu ici, dans les campagnes, les petits villages, ils sont tombés, ils sont morts.

Janis SCHLEMMEN-BATUT, Collégienne, Saint-Martial-d'Artenset

Quand je serais plus grande, déjà, je pense que je ne resterais pas habiter ici, donc bah j'y retournerais peut-être pour me rappeler mon enfance. Plus tard j'ai envie de faire, j'ai envie de travailler dans la rééducation, dans les hôpitaux. Là avec ce que je veux faire en ce moment, il n'y a pas beaucoup d'hôpitaux ici, donc c'est sûr que je ne travaillerai pas par ici.

« Imagine la Vallée de L'Isle et Le Ribéracois ! »

Christine SUDEIX, Aide-soignante à la retraite, Saint-Aquilin

Le gros problème pour moi, c'est quand même un énorme désert médical, la Dordogne, donc c'est bien de vouloir s'y installer, mais il faut aussi que, que les infrastructures suivent, et en Dordogne, ça ne suit pas. Il y a beaucoup de communes qui font des appels au secours, hein, franchement, parce qu'il n'y a plus aucun médecin. Elle est quand même attractive, cette Dordogne, donc je ne comprends pas pourquoi les médecins, ne, ne viennent pas s'y installer.

David ARSICAUD, Agent SNCF, Les Lèches

Sur l'avenir ici, c'est le tissu local, moi pour moi, c'est le tissu local, sur quoi on peut s'appuyer, c'est le tissu local. C'est tous ceux qui font, bah du maraîchage, bah de l'élevage. S'il y a des gens qui viennent de l'extérieur, l'avantage, c'est que ça apporte, ça apporte du renouveau, quoi, au niveau de l'agriculture, par exemple, ils ont d'autres idées, ils ont fait, ils ont fait d'autres choses, ils ont vu d'autres choses, ils... Je pense que s'ils viennent s'installer à la campagne, je pense que c'est réfléchi. Ça permet de, des, de conserver un savoir, tout sur le territoire, et ça, ça peut déboucher sur créer de l'emploi, aussi.

Malgré tout, une vision optimiste de l'avenir du territoire se dessine grâce à la confiance en son attractivité et sa capacité à faire émerger un projet commun :

Malgré leurs inquiétudes, de nombreux habitants défendent une vision assez optimiste de l'avenir de leur territoire compte tenu de ses atouts. Ils notent que le tissu local peut-être source de développement et d'innovation, particulièrement parce qu'il répond déjà à de grands enjeux ; notamment grâce à des pratiques productives plus respectueuses de l'environnement. De la même manière, le cadre de vie offert par le département répond à des aspirations déjà bien ancrées dans la population générale et ils observent déjà l'arrivée de nouvelles populations et du dynamisme qu'elles peuvent apporter. On trouve d'ailleurs assez peu de rejet ou de frilosité vis-à-vis de ces nouveaux habitants par rapport à d'autres territoires similaires sur lesquels nous avons pu travailler.

Cependant, ce dynamisme n'est possible que si un certain nombre de conditions sont remplies, notamment pour garantir l'accueil de ces nouvelles populations ou l'ancrage des jeunes. Cela passe notamment par la possibilité d'offrir plus d'autonomie à tous les habitants notamment en investissant dans les infrastructures de transport et numérique afin de permettre à chacun d'être reliés aux agglomérations et aux services de base mais aussi de pouvoir exercer les nouvelles formes de travail qui représentent un véritable potentiel pour l'avenir. Ils attendent aussi, même si cela est lié au maintien des populations sur place, à ce que les lieux de vie, les commerces et les animations se maintiennent voir se redéveloppe sur le territoire afin de reconstituer une forme de lien social qui s'amenuise avec les départs. En effet, à leurs yeux, ces transformations ne doivent pas se faire au détriment de ce qui fait leur territoire en termes de cadre de vie et « d'esprit ». Il s'agit donc bien de préserver les atouts du territoire qui font aujourd'hui sa force.

« Imagine la Vallée de l'Isle et le Ribéracois ! »

A leurs yeux, la réussite de ces éléments dépendra de la capacité de chacun à participer à une vision commune pour l'avenir et à la partager afin de mettre l'ensemble du territoire en mouvement. Si pour eux l'enjeu n'est pas de trouver un consensus pour tous, il s'agit surtout d'associer les habitants afin de bien identifier leurs besoins et donc d'y répondre au mieux, notamment en ce qui concerne la jeunesse et ses envies qui sont parfois caricaturées. C'est-à-dire que tous les besoins soient bien pris en compte et que les réponses apportées soient les plus proches possibles des attentes. Ils estiment aussi que la possibilité de donner une direction commune à tous, notamment sur les questions de la transition écologique, doit permettre l'engagement collectif pour tendre vers ce futur désiré et l'atteindre. Par ailleurs, ils attendent que cette vision collective permette aux élus de mieux porter et défendre ce territoire à d'autres échelles, et notamment mettre en avant le rôle qu'il a à jouer dans les transformations actuelles (transition écologique, remise en question du modèle métropolitain...). Pour eux, la force de cette vision dépendra de la capacité des élus et des habitants à échanger régulièrement, à s'organiser et à s'engager pour répondre à ces enjeux.

Maelys LAURELUT, Lycéenne, Saint-Jean-d'Estissac

Dans dix ans, ça ressemblera à, à comme c'est aujourd'hui, mais peut-être avec plus de, d'événements, plus de choses pour les jeunes, aussi, parce que il y a pas mal de choses pour les personnes âgées, en quelque sorte, mais pas beaucoup pour les jeunes, dans le sens où on pourrait avoir plus de concerts, plus de, de choses à voir au cinéma, plus d'évènements du type, du sport à faire, ou plein de jeunes se rencontrent, des choses comme ça.

Sylvie BONNEAU, Infirmière à la retraite, Eyraud-Crempe-Maurens

La venue de commerces, de, d'implantation de, que les centres bourgs vivent, et ça c'est très difficile. Il y a eu l'implantation d'un marché, qui a apporté un peu de vie, tous les vendredis, donc les gens se réunissent, sont contents de se voir, de papoter, et le Covid a sûrement aidé à donner une impulsion au marché. Pour éviter qu'un, un village ou une ville ne meure, il faut lui apporter de la vie, et donc comment apporter cette vie-là, donc les artisans, créer des artisans, aider à, à installer des artisans, des agriculteurs, des, créer des liens sociaux.

Valérie JOUHAUT, Directrice des ressources humaines, Saint-Martial-d'Artenset

On a plein de choses qui vont bien, par contre on est desservi par les corbeaux. Par exemple, en termes d'internet, nous on a énormément souffert pour le confinement. Comment vous expliquer que la Wi-Fi, elle ne suivait pas du tout. Donc voilà, c'est, c'est peut-être ce qui nous manque un peu aujourd'hui, dans ce territoire-là. C'est galère, quoi, vous devez travailler à tour de rôle, ou voilà, c'est pas, c'est pas évident. Et si vous avez des évolutions, avec du télétravail, qui est proposé, il faut que ça suive.

« Imagine la vallée de L'Isle et Le Ribéracois ! »

Florian DESMOULIN, Imprimeur, Douzillac

Mon territoire dans quelles années, comment je le vois ? Je le vois avec des améliorations quand même techniques et modernes, on ne peut pas se priver de la fibre, d'axes routiers, mais tout en faisant attention à préserver nos, nos espaces ruraux, nos espaces forestiers. Si on n'accède pas aux nouvelles technologies, comme la fibre, les autoroutes, qu'est-ce qui va se passer dans vingt ans ? Ça va être, bah on va le voir, les autres départements aux alentours, vont prendre des marchés, vont se développer, on le voit déjà avec Bordeaux, ils se développent énormément. Alors peut-être pas, les comme Bordeaux, parce que c'est, c'est l'extrême, c'est une grande ville, c'est une grande métropole, même, mais peut-être aller sur des endroits comme Brive, Brive a réussi à se développer, à avoir des axes autoroutiers, et tout en gardant leur monde rural. Je pense que l'on peut faire les deux, et ça nous permettrait de, d'avoir de plus en plus de travail.

Julie VIEILLARD, Enseignante, Saint-Martial-d'Artenset

En priorité, je pense qu'il ne faut vraiment pas qu'on loupe le coche de la transition écologique. Que l'on soit de gauche, de droite, des extrêmes, on s'en fout, la tornade qui a touché Montpon, elle a touché tout le quartier, les inondations, elles ont touché tout le monde, et, et la mobilité douce, la transition des bâtiments, ça apporte du confort, et des, et un mieux vivre. Le fait d'être, de se sentir appartenir, au-delà d'un territoire, à un groupe, et à une cause commune, en fait, de se dire, bah moi aussi je peux agir pour, voilà. Et je pense que c'est ça qu'il ne faut pas que l'on loupe.

Charles de TAILLAC, Directeur d'association, Neuvic

Je ne suis pas pessimiste, moi, je suis très optimiste. Je suis très optimiste, et j'apprécie votre démarche, parce que, parce que je pense que les, les solutions en fait viennent des habitants, des acteurs qui travaillent là au quotidien, pas seulement, mais, mais, mais du coup je serais pessimiste, s'il n'y avait aucune communication, et aucun échange entre des, des, des personnes qui sont à des postes politiques, et qui ont la, qui sont là pour décider, et des personnes qui ont aussi un regard qui vient du terrain. Voilà, l'un ne va pas sans l'autre.

Nathalie LAINEY, Mère au foyer, Leguillac-de-l'Auche

Valoriser et favoriser cet échange entre, entre voisins, entre, entre les gens de la commune. On pourrait amener les gens à plus échanger, peut-être en faisant un café associatif, faire appel, voilà, aux associations qui sont autour pour faire connaître leur association. Quand on est maire, c'est aussi apporter du soutien à ses habitants, donc peut-être lancer cet élan de, de solidarité.

Françoise DAVID, Maraîchère, Saint-Astier

Pour améliorer la, l'espace de vie, faire des consultations, davantage, avec les personnes qui vivent sur place. Je pense que ça serait bien, que ça ne soit pas ceux d'en haut qui décident pour nous. Ça amènerait beaucoup plus d'échanges, déjà, et, et de, de convivialité, pour une vie en commun.



**Contrat de Relance
et de Transition Ecologique
Vallée de l'Isle & Ribéracois**

Annexe 4